

## Les divinités "Canope" : entre statues, images et contextes

**Auteur** : Franci, Aurore

**Promoteur(s)** : Veymiers, Richard

**Faculté** : Faculté de Philosophie et Lettres

**Diplôme** : Master en histoire de l'art et archéologie, orientation générale, à finalité approfondie

**Année académique** : 2023-2024

**URI/URL** : <http://hdl.handle.net/2268.2/21806>

---

### *Avertissement à l'attention des usagers :*

*Tous les documents placés en accès ouvert sur le site le site MatheO sont protégés par le droit d'auteur. Conformément aux principes énoncés par la "Budapest Open Access Initiative"(BOAI, 2002), l'utilisateur du site peut lire, télécharger, copier, transmettre, imprimer, chercher ou faire un lien vers le texte intégral de ces documents, les disséquer pour les indexer, s'en servir de données pour un logiciel, ou s'en servir à toute autre fin légale (ou prévue par la réglementation relative au droit d'auteur). Toute utilisation du document à des fins commerciales est strictement interdite.*

*Par ailleurs, l'utilisateur s'engage à respecter les droits moraux de l'auteur, principalement le droit à l'intégrité de l'oeuvre et le droit de paternité et ce dans toute utilisation que l'utilisateur entreprend. Ainsi, à titre d'exemple, lorsqu'il reproduira un document par extrait ou dans son intégralité, l'utilisateur citera de manière complète les sources telles que mentionnées ci-dessus. Toute utilisation non explicitement autorisée ci-avant (telle que par exemple, la modification du document ou son résumé) nécessite l'autorisation préalable et expresse des auteurs ou de leurs ayants droit.*

---

UNIVERSITÉ DE LIÈGE  
FACULTÉ DE PHILOSOPHIE ET LETTRES  
DÉPARTEMENT DES SCIENCES HISTORIQUES



## **Sculptures à l'effigie de divinités « Canope »**

---

### Catalogue

Mémoire présenté par

**Aurore Franci**

en vue de l'obtention du grade de Master en histoire de l'art et archéologie,  
orientation générale à finalité Antiquité

Sous la direction de

Monsieur **Richard Veymiers**

ANNÉE ACADÉMIQUE 2023-2024

Ce recueil de fiches de catalogue, se voulant le plus complet possible, consigne les sculptures de divinités « Canope » en pierre conservées jusqu'à nos jours, ainsi que celles qui sont actuellement perdues mais qui ont été mentionnées par le passé. Un recueil de planches suit les fiches de catalogue. Les sources des images sont mentionnées à la fin du document.

Le corpus est classé de manière alphabétique en fonction des villes qui abritent une ou plusieurs divinités « Canope » au sein de leurs musées. Le numéro d'inventaire départage les exemplaires présents au sein d'une même collection. Les sculptures perdues font également l'objet d'un classement alphabétique : elles sont répertoriées selon leur contexte de découverte attesté ou hypothétique et sont placées à la fin du catalogue, mais avant les divinités « Canope » datées des Temps Modernes, qui se situent après les divinités « Canope » antiques. Chaque fiche est numérotée afin de faciliter le renvoi à l'œuvre au sein de notre analyse.

Certaines divinités « Canope », référencées au début du siècle passé, sont illustrées par des photographies de moindre qualité. Plusieurs statues perdues, ainsi que celle du Caire, inv. CG 38862, n'ont jamais été, à notre connaissance relevées ou photographiées, ce qui explique qu'aucune planche ne leur soit associée.

# Table des matières

Table des matières .....	3
I. Fiches de catalogues.....	4
1.1. Divinités « Canope » antiques.....	4
1.1.1 Exemplaires référencés.....	4
1.1.2. Exemplaires antiques perdus .....	40
1.2. Divinités « Canope » Modernes .....	47
II. Recueil de planches .....	51
III. Source des images .....	89



# **I. Fiches de catalogues**

## **1.1. Divinités « Canope » antiques**

### **1.1.1 Exemplaires référencés**

# 1 : Alexandrie, Musée des antiquités - Bibliotheca Alexandrina, inv. SCA 205 (pl. I)

---

**Contexte de découverte** : en 1997 dans la baie d'Aboukir, sur le site présumé de Canope (Égypte), lors de fouilles sous-marines menées par l'Institut Européen d'Archéologie Sous-Marine (IEASM)

**Matériau** : marbre blanc

**Dimensions** : H. 36, 4 cm ; L. 21, 5 cm ; l. 20, 2 cm

**Datation** : entre le I<sup>er</sup> et le II<sup>e</sup> siècle apr. J.-C.

**Localisation actuelle** : Alexandrie, Musée des antiquités-Bibliotheca Alexandrina, inv. SCA 205 (autre numéro d'inventaire : BAAM 843)

**État de conservation** : cassure importante au niveau du cou et altération des décors sur la panse.

**Description de l'objet** : statue composée d'un corps en forme de vase à eau et d'une tête anthropomorphisée.

Si la face dorsale de la panse ne présente aucune iconographie, la face ventrale arbore une série de figures en relief orientées de manière centripète. Sur le bas de la panse, un scarabée ailé lève ses pattes vers un disque solaire entouré de deux *uraei* eux-mêmes couronnés d'un disque solaire. Selon Goddio 2003, ce scarabée reposerait sur une barque de roseaux dont la proue constituée de trois fagots serait discernable à droite de la face ventrale. De part et d'autre du scarabée, un babouin couronné d'un disque solaire est assis, les pattes postérieures repliées contre le torse, les mains sur ses genoux. Le naos, situé au centre de la face ventrale, est aujourd'hui trop usé pour pouvoir déterminer avec certitude ce qui était représenté en son sein. Par-dessus, deux faucons se font face ; selon Goddio 2003, ils seraient coiffés respectivement de la couronne de Basse et de Haute-Égypte. Deux figures anthropomorphes se tenant debout encadrent de chaque côté cet ensemble, de manière symétrique. De part et d'autre du naos, un Harpocrate nu, couronné, doté de la mèche de l'enfance, porte une main à la bouche tandis que l'autre pend le long du corps ; il est représenté les épaules de face, les jambes de profil, un pied en avant. Une figure féminine plus svelte, également nue, se tient derrière lui de chaque côté ; elle n'est pas suffisamment bien conservée pour pouvoir être identifiée avec certitude. Sur la partie supérieure de la jarre, l'amulette *ib* pend autour du cou de la statue.

La tête de la statue présente une perruque tripartite striée de lignes verticales. Au sommet du crâne, une cavité permettait de fixer une couronne aujourd'hui disparue.

## **Bibliographie :**

- GODDIO et CONSTANTY 2003, p. 160-161.
- GODDIO et CLAUSS 2006, p. 112-114, 408, n° 28.
- GODDIO et FABRE 2006, p. 78, 282.
- GODDIO, CLAUSS et GERIGK 2007, p. 98 -102, 360.

- GODDIO 2007, p. 50, 53.
- GODDIO et ZAHI 2010, p. 167.
- ROBINSON et WILSON 2010, p. 205.
- SERAGELDIN 2015, p. 300, 339.
- GODDIO et FABRE 2015, p. 6, 156-157.
- BISCHOFF 2016 (*non vidi*), p. 186.
- GODDIO et MASSON-BERGHOFF 2016, p. 132-133.

## 2 : Alexandrie, Musée gréco-romain, inv. 25786 (pl. II)

---

**Contexte de découverte** : en 1936 dans la cella de l'*Iseum* de Ras-el-Soda, près d'Alexandrie (Égypte)

**Matériau** : marbre blanc pour le corps et marbre composé de veines gris-bleues pour la tête

**Dimensions** : H. 95 cm

**Datation** : II<sup>e</sup> siècle apr. J.-C.

**Historique** : Musée gréco-romain d'Alexandrie ; dépôt au Musée des Antiquités-Bibliotheca Alexandrina entre 2007 et 2022 (inv. BAAM T. 0020)

**Localisation actuelle** : Musée Gréco-romain d'Alexandrie, inv. 25786 (retour le 16 août 2022)

**État de conservation** : manquements au niveau du nez et de la bouche et restes de polychromie rouge au sommet du chapeau, dans les yeux et au niveau de la corne gauche.

**Description de l'objet** : statue composée d'un socle arrondi, d'un corps en forme de vase à eau et d'une tête anthropomorphisée travaillée à part, puis insérée au reste du corps. Son socle enrubanné est orné de plusieurs niveaux de rosaces.

La face ventrale semble habillée d'une tunique présentant de nombreux plissés ainsi que d'un large collier en forme de « U »<sup>1</sup> traversé par quatre bandes horizontales. En dessous de cette parure, un grand disque solaire est entouré de deux *uraei*, eux-mêmes couronnés d'un disque. La face dorsale n'est jamais décrite par les auteurs ni photographiée, ce qui laisse penser qu'elle ne présente pas de décors spécifiques.

La tête présente une courte barbiche au niveau du menton. la statue est couronnée, selon Clerc et Leclant 1994, d'une haute tiare fasciculée et arbore deux petites cornes au-dessus des oreilles derrière lesquelles tombent deux larges bandelettes.

### **Bibliographie :**

- ADRIANI 1940, vol. 27, p. 144-145, pl. LIII. 1 et LIX. 1.
- WILD 1981, p. 120, pl XV.
- CLERC et LECLANT 1994, vol. 7.1, p. 124, n° 53.
- HAIRY 2011, p. 633.
- GODDIO et FABRE 2015, p. 159.
- GODDIO et MASSON-BERGHOF 2016, p. 236-237.

---

<sup>1</sup> La littérature ne précise pas le nom de ce collier.

### 3 : Alexandrie, Musée gréco-romain, inv. 25787 (pl. III)

---

**Contexte de découverte** : en 1936, lors de fouilles réalisées dans la cella de l'*Iseum* de Ras-el-Soda, près d'Alexandrie (Égypte)

**Matériau** : marbre à veines bleu-gris

**Dimensions** : H. 107 cm

**Datation** : II<sup>e</sup> siècle apr. J.-C.

**Historique** : Musée gréco-romain d'Alexandrie (inv. P444) ; dépôt au Musée des Antiquités-Bibliotheca Alexandrina entre 2007 et 2022 (inv. T0021)

**Localisation actuelle** : Alexandrie, Musée gréco-romain, inv. 25787 (retour en août 2022)

**État de conservation** : manquement sur la partie supérieure de la base au niveau de la face dorsale et légères traces de polychromie rouge au niveau de la double plume, des deux figures d'Horus et de la figure d'Isis.

**Description de l'objet** : statue composée d'un socle arrondi, d'un corps en forme de vase à eau et d'une tête anthropomorphisée. Son socle compte plusieurs niveaux de rosaces sur l'ensemble de sa surface.

La face ventrale comprend une série de figures en relief, toutes orientées de manière centripète. Sur le bas de la panse, un scarabée ailé lève les pattes vers un disque solaire entouré de deux *uraei* dressés, coiffés également d'un disque. De part et d'autre du scarabée, un babouin est assis, la tête couronnée, les jambes repliées contre le torse, les mains sur les genoux, le regard tourné vers le scarabée. Au centre de la panse, un naos abrite deux autres babouins positionnés de la même manière que ceux précédemment décrits. Au-dessus, deux faucons se font face, portant tout deux le *pschent*. Deux paires de figures anthropomorphes debout encadrent de chaque côté cet ensemble de manière symétrique. De part et d'autre du naos, un Harpocrate nu, debout, porte une main à la bouche et tient la croix *Ánkh* dans l'autre. Ils portent respectivement le *pschent* et la couronne de Haute-Égypte et tous deux présentent la mèche de l'enfance. Ils sont orientés de face, les jambes de profil, un pied en avant. Derrière l'Harpocrate de gauche, la figure de Nephthys est vêtue d'un *himation* noué sur la poitrine, la tête surmontée d'un disque solaire ; elle porte un pot globulaire dans la paume de la main gauche levée et la croix *Ánkh* le long de son flanc droit. Derrière l'Harpocrate de droite, la figure d'Isis porte la même tenue que Nephthys ; sa tête est coiffée d'une double plume ; elle tient un sistre dans la main droite levée et une situle dans la gauche, baissée le long du corps. La partie supérieure de la panse se termine par un large collier sans décor composé de trois rangées. Deux fins liserés, situés entre les deux Harpocrate et le naos, terminent la composition de la face ventrale. La face dorsale présente un rapace stylisé, aux ailes éployées, la tête surmontée par un disque solaire. De part et d'autre de ses ailes est dressée la plume de *Maât*.

La tête masculine de la statue comprend une petite barbiche au niveau du menton. Elle est surmontée d'une perruque tripartite striée de lignes verticales et surmontée d'un *uraeus* frontal. Au sommet du crâne, une cavité permet de fixer une couronne *atef*.

## **Bibliographie :**

- ADRIANI 1940, vol. 27, p. 143-144, pl. LII et LIII.
- CASTIGLIONE 1957, p. 210 et 213, fig. 2.
- FRASER 1972, vol. I, p. 253.
- WILDUNG et GRIMM 1979, n° 150.
- WILD 1981, p. 117, pl. XVI et XVII.
- CLERC et LECLANT 1994, vol. 7.1, p. 119, vol. 7.2, p. 83, n° 15.
- PFOMMER et DENIS 1999, p. 18-19.
- HAIRY 2011, p. 633.
- GODDIO et FABRE 2015, p. 158.
- GODDIO et MASSON-BERGHOF 2016, p. 236-237.

## 4 : Amsterdam, Musée Allard Pierson, inv. 7874 (pl. IV)

---

**Contexte de découverte** : inconnu

**Matériau** : marbre blanc d'origine grecque

**Dimensions** : H. 35,5 cm ; L. 15 cm ; l. 12,5 cm

**Datation** : I<sup>er</sup> siècle apr. J.-C.

**Historique** : collection de F.W. Von Bissing à Munich (inv. no. S.984) ; collection de C.W. Lunsingh Scheurleer à La Haye en 1921 (inv. N.S. 984)

**Localisation actuelle** : Amsterdam, Musée Allard Pierson, inv. 7874 (achat de la collection Scheurleer [La Haye] en 1934)

**État de conservation** : manquement au niveau de la lèvre supérieure, présence d'un trou de forme rectangulaire au sommet de la coiffe pharaonique et d'un perçage moderne en dessous de la statue.

**Description de l'objet** : statue composée d'un socle arrondi, d'un corps en forme de vase à eau et d'une tête anthropomorphisée.

Son socle compte plusieurs niveaux de rosaces sur l'ensemble de sa surface. À l'arrière du socle, un nœud asymétrique pourrait avoir comme vocation d'imiter la fermeture d'une couronne végétale. Le dessous de la statue comporte un forage moderne qui permet d'exposer la pièce, ainsi qu'un tenon incomplet qui devait servir au maintien de la pièce durant l'Antiquité.

Si la face dorsale de la panse présente un *pschent* pour seule iconographie, la face ventrale arbore une série de figures en relief, toutes orientées de manière centripète. Sur le bas de la panse, un scarabée ailé lève ses bras vers un disque solaire entouré de deux *uraei* dressés et coiffés eux-mêmes d'un disque solaire encorné. De part et d'autre du scarabée, un babouin est assis, les jambes repliées contre le torse, les mains sur les genoux, le regard tourné vers le scarabée. Au centre de la panse, un naos abrite deux serpents dressés et affrontés de part et d'autre d'une corbeille. Au-dessus, deux faucons se regardent, portant respectivement la couronne de Haute et de Basse-Égypte. Deux figures anthropomorphes debout encadrent de chaque côté cet ensemble de manière symétrique. De part et d'autre du naos, un Harpocrate nu, chevelu, coiffé du *pschent*, porte une main à la bouche, une fleur de lotus dans l'autre, les épaules de face, les jambes de profil, un pied en avant. Derrière lui, une Isis drapée, couronnée d'un *basileon*, porte une situle dans une main et un sceptre de l'autre. L'Isis présente sur le flanc droit tient dans sa main gauche un sceptre *ouas* ; sa chevelure comprend des tresses rassemblées en fagots ; sur son crâne est posée une dépouille de vautour avec la tête relevée et l'aile pliée. Celle présente sur le flanc gauche porte le sceptre *ouadj* dans la main droite, et ses cheveux comprennent de grandes mèches bouclées. Le sommet de son crâne est également surmonté d'une dépouille de vautour ; cependant, l'aile gauche est dépliée, la queue est plus visible et la tête repose sur le front de la déesse. Sur la partie supérieure de la jarre, un large collier *ousekh* s'achevant par une rangée de perles ovales comprend trois bandeaux séparant deux lignes de rosaces.

La tête présente une perruque tripartite striée de lignes verticales, surmontée d'un *uraeus* frontal qui est en partie fragmentaire. Au sommet du crâne, une cavité permettait de fixer une couronne aujourd'hui disparue.

**Bibliographie :**

- VON BISSING 1929, vol. 24, p. 39.
- ALGEMEENE GIDS A. P. MUSEUM 1937, n° 557.
- PONGER 1942, p. 45-46, n° 92.
- CLERC et LECLANT 1994, vol. 7.1, p. 119, n° 17.
- MOORMANN 2000, p. 192-193, n° 259, pl. 91 a-d.
- EEN GIDS VOOR DE COLLECTIES VH A. P. MUSEUM 2002, p. 56-58, fig. 48.
- QUACK, dans BECK, BOL & BÜCKLING 2005, p. 712, n° 323.
- HUPPERETZ, KAPER, NAEREBOUT 2014, p. 104.



## 5 : Berlin, Musée d'État, inv. 21790 (pl. V)

---

**Contexte de découverte** : dans une tombe à Rome (Italie)

**Matériau** : agate

**Dimensions** : inconnues

**Datation** : époque impériale

**Historique** : inconnu

**Localisation actuelle** : Berlin, Musée d'État, inv. 21790 (ancien numéro d'inventaire : inv. 7041-7048)

**État de conservation** : une grande partie du côté droit de la panse est manquante.

**Description de l'objet** : statue composée d'un corps en forme de vase à eau et d'une tête anthropomorphisée.

Sur la face ventrale, seules deux figures sont encore visibles : une Isis debout suivie d'une figure agenouillée ayant une tête de chien. Toute deux sont tournées vers la gauche. En raison de l'état fragmentaire de la pièce, les autres motifs ne sont pas visibles à l'exception du coin supérieur droit d'un naos perceptible au centre de la panse. La face dorsale comprend l'image d'un faucon aux ailes éployées. Sur la partie supérieure de la jarre, un collier se devine au niveau du cou.

La tête est surmontée d'une perruque tripartite striée de lignes verticales, enserrée au niveau du front par un bandeau. Le sommet du crâne présente une cavité qui permettait de fixer une couronne aujourd'hui disparue.

### **Bibliographie :**

- WEBER 1911, p. 35, n° 38.
- BISSING 1929, vol. 24, p. 58.
- WILD 1981, p. 119.
- CLERC et LECLANT 1994, vol. 7.1, p. 121, vol. 7.2, p. 84, n° 31.

## 6 : Bologne, Collection de Leiden au Musée Civique Archéologique de Bologne, inv. EG 1881 (pl. VI)

---

**Contexte de découverte** : inconnue

**Matériau** : calcite

**Dimension** : H. 21 cm ; L. 9,8 cm

**Datation** : I<sup>er</sup> siècle apr. J.-C.

**Historique** : Collection P. Palagi depuis 1860

**Localisation actuelle** : Musée Civique Archéologique de Bologne, inv. EG 1881

**État de conservation** : surface générale érodée, incrustations manquantes et trou d'attache sur la face dorsale.

**Description de l'objet** : statue composée d'un socle arrondi en forme de guirlande de roses, d'un corps en forme de vase à eau et d'une tête anthropomorphisée. La face dorsale présente une inscription hiéroglyphique dans une cartouche : le dieu Rê face au dieu Amon, suivi du signe *mri* (aimé) et de *ms* (engendré). Selon P. Giovetti et D. Picchi 2015, cet ensemble pourrait imiter le cartouche de Ramsès II : *R<sup>c</sup>-mš mri-Imn*. La face ventrale arbore quant à elle une série de figures en relief orientées de manière centripète. Sur le bas de la panse, un scarabée aux ailes éployées se situe en dessous d'un disque solaire entouré de deux *uraei*. Ce disque était sans doute autrefois symbolisé par une pierre précieuse ou de la pâte de verre aujourd'hui disparue. Au-dessus, un naos contient deux figures anthropomorphes assises sur lesquelles deux faucons, coiffés du *pschent*, sont représentés entre un *thymiaterion* posé sur le toit du naos. De chaque côté de cet ensemble, deux ovales creux, autrefois incrustés, sont suivis par la figure d'Harpocrate, de profil, son index porté à la bouche. Autour du cou de la statue pend l'amulette *ib* ainsi qu'un collier se terminant par un disque solaire.

La tête est surmontée par une perruque tripartite lisse ; une cavité à son sommet permettait de fixer une couronne aujourd'hui disparue.

### **Bibliographie :**

- DRIUZZO 1815 (*non vidi*), p. 37, n° 378.4.
- KMINEK-SZEDLO 1895, p. 168-169, n° 1881.
- PICCHI 2009, pl. XVIII, fig. 3b.
- PICCHI 2010, p. 85-86.
- DAL POZZOLO, DORIGO et PEDANI 2011, p. 211, 324-325, n° VI.19.
- GIOVETTI et PICCHI 2015, p. 492 et 572.

## 7 : Bordeaux, Musée d'Aquitaine, inv. 8781 (pl. VII)

---

**Contexte de découverte** : inconnu (réputé provenir d'Égypte)

**Matériau** : basalte vert

**Dimensions** : H. 9,4 cm ; L. 10,3 cm ; l. 5,2 cm

**Datation** : époque impériale

**Historique** : dans la collection de Jean-Ernest Godard depuis 1861 (probablement acheté à un antiquaire au Caire) ; Musée Védère (inv. 183) ; Musée Carreire (inv. 443)

**Localisation actuelle** : Bordeaux, Musée d'Aquitaine, inv. 8781

**État de conservation** : le visage et plusieurs motifs sont fortement érodés, la plaque dorsale est incomplète et il manque deux pieds au socle quadrangulaire.

**Description de l'objet** : statue constituée d'une fine base arrondie, d'un corps en forme de vase à eau et d'une tête anthropomorphisée qui est posée sur un socle doté de pieds et montant en angle droit au niveau du dos. Le socle est couvert de motifs végétaux relevant d'un environnement aquatique tandis que l'arrière présente un naos abritant un taureau Apis.

La fine base arrondie de la statue comprend deux niveaux de rosaces sur le devant tandis que les côtés sont ornés de stries obliques.

La face ventrale de la statue arbore une série de figures, toutes orientées de manière centripète. Au bas de la panse, un disque solaire entouré de deux *uraei* est surplombé par un scarabée ailé portant un pectoral en forme de naos contenant un taureau Apis. De part et d'autre du disque solaire, un crocodile est représenté en dessous d'un babouin assis, les jambes repliées contre son torse, les bras pendant le long du corps. Le pectoral est encadré de chaque côté par un faucon coiffé du *pschent*. Derrière chaque faucon, un Harpocrate debout, nu, coiffé du *pschent*, porte une main à la bouche et une sorte de *flagellum* dans l'autre. Un grand serpent au col gonflé est dressé derrière la figure d'Harpocrate. Sur la partie supérieure de la jarre, plusieurs colliers sont superposés dont un *ousekh* surmonté de l'amulette *ib*.

La tête, imberbe, présente des traits féminins, et est coiffée d'une perruque tripartite striée de lignes verticales.

### **Bibliographie :**

- BIANCHI 1988, p. 248-249.
- SARAGOZA 2010, p. 30-40.

## 8 : Le Caire, Musée égyptien, inv. inconnu (pl. VIII)

---

**Contexte de découverte** : réputée provenir de Canope, en Égypte

**Matériau** : calcaire

**Dimensions** : inconnues

**Datation** : inconnue

**Historique** : inconnu

**Localisation actuelle** : Le Caire, Musée égyptien, inv. inconnu

**État de conservation** : le visage ainsi qu'une partie du crâne est manquant.

**Description de l'objet** : statue composée d'un socle arrondi, d'un corps en forme de vase à eau et d'une tête anthropomorphisée.

Son socle orné de stries est surplombé par une panse ornée d'un scorpion doté d'une queue recourbée se dirigeant vers un pectoral (un scarabée levant ses bras, selon Clerc et Leclant 1994). Les autres motifs en reliefs sont difficilement identifiables. De part et d'autre du scorpion, il est possible d'apercevoir deux grands *uraei* couronnés du disque solaire. Sur la partie supérieure de la jarre, un large collier *ousekh* est porté par la statue avec plusieurs pendentifs.

La tête, bien qu'abimée, présente une perruque tripartite lisse.

### **Bibliographie :**

- BRECCIA 1926, p. 63, n° 32, pl. XXIX, fig. 6.
- PANOFKY 1961, vol. 21, p. 195, p. 199, 212, n° 7, fig. 4.
- WILD 1981, p. 119, p. 246, n° 124.
- CLERC et LECLANT 1994, Vol. 7.1, p. 120, n° 21.

## 9 : Le Caire, Musée égyptien, inv. 18693 (pl. IX)

---

**Contexte de découverte** : réputée provenir de Canope (Égypte)

**Matériau** : calcaire

**Dimensions** : H. 13 cm

**Datation** : inconnue

**Historique** : inconnu

**Localisation actuelle** : Le Caire, Musée égyptien, inv. 18693

**État de conservation** : la surface générale est fortement érodée et la perruque tripartite est partiellement cassée.

**Description de l'objet** : statue composée d'un corps en forme de vase à eau et d'une tête anthropomorphisée.

Si la face dorsale n'est jamais décrite, la face ventrale présente un naos. Sur la partie supérieure, un large collier *ousekh* orne le cou de la statue.

La tête est coiffée d'une perruque tripartite striée de lignes verticales. Au sommet du crâne, une cavité permettait de fixer une couronne aujourd'hui disparue.

### **Bibliographie :**

- BRECCIA 1926, p. 63, n° 32, pl. XXIX, fig. 8.
- CLERC et LECLANT 1994, vol. 7.1, p. 119, n° 20.

## 10 : Le Caire, Musée égyptien, inv. CG 38862

---

**Contexte de découverte** : inconnu

**Matériau** : calcaire

**Dimensions** : H. 7 cm

**Datation** : inconnue

**Historique** : inconnu

**Localisation actuelle** : Le Caire, Musée égyptien, inv. CG 38862

**État de conservation** : la tête est manquante et la surface générale de la panse est érodée et partiellement endommagée.

**Description de l'objet** : N'ayant pas eu accès à une photographie de cette sculpture, seules les rares sources la mentionnant permettent une description partielle. Elle est composée d'un corps en forme de vase à eau et d'un reste de tête anthropomorphisée.

Sur la face ventrale, une partie du scarabée ailé est encore visible. À sa gauche, une Isis debout, coiffée de la couronne hathorique, lève les bras dans un signe d'adoration. À droite du scarabée, Harpocrate debout, portant la main droite à sa bouche et la gauche à sa poitrine, est coiffé de la couronne de Basse-Égypte. Sur la face dorsale, un faucon aux ailes éployées, couronné d'un disque solaire entouré de deux *uraei*, tient dans ses pattes deux éventails *sw*. Sur la partie supérieure de la jarre, seul le bas de la couronne tripartite est visible.

**Bibliographie :**

- DARESSY 1905, vol. I, p. 214, 215, n° 38862.
- WEBER 1911, p. 35, n° 38.
- CLERC et LECLANT 1994, vol. 7.1, p. 120, n° 21a.

## 11 : Le Caire, Musée égyptien, inv. 38863 (pl. X)

---

**Contexte de découverte** : inconnu

**Matériau** : stéatite verte

**Dimensions** : H. 8,9 cm

**Datation** : inconnue

**Historique** : inconnu

**Localisation actuelle** : Le Caire, Musée égyptien, inv. 38863

**État de conservation** : la surface générale de la statue est légèrement érodée.

**Description de l'objet** : Cette statue est composée d'un corps en forme de vase à eau et d'une tête anthropomorphisée.

Si la face dorsale n'est jamais décrite, la face ventrale présente un scarabée ailé en dessous d'un pectoral en forme de naos. La partie supérieure de la jarre est ornée par un large collier *ousekh*. Au sommet du crâne, une cavité permettait de fixer une couronne aujourd'hui disparue.

Il est fort probable que cette divinité-canope soit celle mentionnée par Petrie ; le matériau et la description correspondent à la planche visible dans PETRIE 1914. Cependant, cette hypothèse personnelle n'est pas attestée par une autre source.

### **Bibliographie :**

- DARESSY 1906, vol. I, p. 215, n° 38863.
- WEBER 1911, p. 35, n° 38.
- (PETRIE 1914, p. 36, n° 158q, pl. XXVIII.)
- CLERC et LECLANT 1994, vol. VII.1, p. 120, n°22.

## 12 : Cagliari, Musée archéologique National, inv. n° 759 (pl. XI)

---

**Contexte de découverte** : jardin du cloître de S. Mauro en Sardaigne (Italie)

**Matériau** : granit gris

**Dimensions** : H. 25 cm ; L. 100 cm

**Datation** : époque ptolémaïque, importé en Sardaigne durant l'époque impériale

**Historique** : collection d'A. Cara à Cagliari en 1878

**Localisation actuelle** : Cagliari, Musée archéologique national, inv. n° 759

**État de conservation** : seule la partie supérieure de la panse a été retrouvée.

**Description de l'objet** : fragment d'une statue composée d'un corps en forme de vase à eau et du vestige d'une tête anthropomorphisée.

La partie de la face ventrale conservée arbore une série de figures en relief orientées de manière centripète. Le naos, en position centrale, contient un personnage féminin assis. Deux faucons couronnés du *pschent* encadrent cet ensemble. À sa suite, un Harpocrate nu, doté de la mèche de l'enfance, porte son index à la bouche. Sur la partie supérieure de la jarre, une amulette *ib* et un large collier *ousekh* contenant une ligne de rosaces pendent autour du cou de la statue.

Sur la partie supérieure du fragment, la fin d'une perruque tripartite striée de lignes verticales est visible.

### **Bibliographie :**

- FIORELLI 1860, p. 172, fig. 2.
- LIEBLEIN dans VIDENSKABS SELSKABET 1879, vol. 1, p. 5-6, fig. 2.
- VON BISSING 1929, vol. 24, p. 58-59.
- PESCE 1961 (*non vidi*), p. 79-80.
- MALAISE 1972, p. 314, n° 4.
- PESCE 1978 (*non vidi*), p. 69-70, fig. 38.
- WILD 1981, p. 119.
- CLERC et LECLANT 1994, vol. 7.1, p. 122, n° 37.
- MUREDDU 2002 (*non vidi*), p. 60, fig. 3.
- GAVINI 2014, vol. 3, p. 35-36, fig. 28.



## 13 : Chypre, Musée de Nicosie, inv. SH 329 (pl. XII)

---

**Contexte de découverte** : sur la plateforme cultuelle de la cella latérale nord du temple E du sanctuaire d'Isis à Soli (Chypre)

**Matériau** : calcaire

**Dimensions** : H. 77 cm, L. 36 cm

**Datation** : II<sup>e</sup> siècle apr. J.-C.

**Historique** : inconnu

**Localisation actuelle** : Chypre, Musée de Nicosie, inv. SH 329

**État de conservation** : l'état général de la statue est dégradé, l'extrémité du nez est cassée, et l'incrustation dans les yeux est manquante.

**Description de l'objet** : statue composée de deux socles arrondis superposés, d'un corps en forme de vase à eau et d'une tête anthropomorphisée.

La première base est lisse avec une incision horizontale sur tout le pourtour. La deuxième base est constituée de plusieurs niveaux de rosaces sur l'ensemble de sa surface. Sur la face ventrale, les motifs sont difficilement identifiables. Deux oiseaux se font face, positionnés de part et d'autre d'un serpent dressé, la queue enroulée, la tête tournée vers la gauche. Les motifs situés sous cet ensemble ne peuvent pas être clairement déterminés ; selon Westholm 1936, ces derniers n'auraient jamais été achevés. La face dorsale ainsi que les côtés sont plus larges que la face ventrale, ce qui crée une enveloppe autour du corps de la statue se terminant par un rebord strié verticalement à trois reprises. Sur la partie supérieure de la jarre, un large collier *ousekh* était incrusté de pierres aujourd'hui disparues. Un autre collier enserrait le cou de la statue ; il se termine par une incrustation similaire.

Le visage barbu est coiffé d'une chevelure bouclée tombant de part et d'autre de la tête en deux mèches. Le crâne est surmonté par une couronne en forme de palmette.

### **Bibliographie :**

- WESTHOLM 1936, p. 101-102, n°329, p. 133-144, pl. XXIII.
- WILD 1981, p. 118, pl. XXII-XXIII.
- CLERC et LECLANT 1994, vol. 7.1, p. 121, n° 27, vol. 7.2, p. 84, n° 27.

## 14 : Corinthe, Musée archéologique, inv. S-1984-2 (pl. XIII)

---

**Contexte de découverte** : en 1984, lors de fouille réalisée par l'ASCSA dans une maison située à l'est du théâtre de Corinthe (Grèce).

**Matériau** : stéatite

**Dimensions** : H. 10, 1 cm ; L. 4, 2 cm

**Datation** : II<sup>e</sup> siècle apr. J.-C.

**Localisation actuelle** : Corinthe, Musée archéologique, inv. S-1984-2

**État de conservation** : très fragmentaire, seule la partie gauche de la panse de la statue a été conservée ; toute la surface est ébréchée.

**Description de l'objet** : statue fragmentaire composée d'un petit socle strié et d'un corps en forme de vase à eau. Le dessous de la statue comporte un orifice qui permettait de maintenir la pièce sur un support ; il s'agissait probablement d'une cheville en fer au vu des traces d'oxydation présentes dans le trou.

Sur base de la partie restante, une partie du programme iconographique peut être restituée. Sur la face ventrale, dans le bas de la panse, un lion avance en regardant vers la droite. Au-dessus de ce félin, la fin de l'aile éployée d'un scarabée est encore perceptible. Au-dessus de ce scarabée, la forme d'un naos peut être devinée. Selon Veymiers 2011, la forme d'un faucon surmontant ce naos peut également être reconnue. Sur la partie supérieure de la jarre, un large collier *ousekh* à plusieurs niveaux s'achève par une rangée de perles ovales. Sur la face latérale gauche, plusieurs figures, ayant chacune leur ligne de sol et orientées vers la droite, peuvent être identifiées. En haut, à gauche de ce qui reste du naos, se trouve un personnage aux jambes nues. Aucun trait distinct ne permet de l'identifier. À sa suite, une figure drapée peut être assimilée à Isis en raison du *basileion* dont elle est coiffée. Derrière cette divinité, un chien assis correspond à la figure d'Anubis sous sa forme canine. Au-dessus de la queue du lion, un pharaon agenouillé, habillé d'un pagne et coiffé de la couronne de la Basse-Égypte, lève ses bras devant lui en présentant des offrandes. Sur la face dorsale, dans le bas de la panse, un Harpocrate assis porte sa main droite à sa bouche. Au-dessus de lui, un babouin est assis, les jambes repliées contre le torse, les mains sur les genoux, le regard tourné vers la gauche. En haut de la face dorsale, un grand faucon couronné, aux ailes éployées, sa tête orientée vers la droite, regarde en direction de la plume de *Maât*.

La tête manquante présentait une perruque à stries horizontales, encore visibles au niveau de l'épaule gauche de la statue.

### **Bibliographie :**

- WILLIAMS et ZERVOS 1985, vol. 54.1, p. 79-80, pl. 17, n° 49.
- BOOKIDIS 2003, p. 257-258.
- STURGEON 2003, p. 357, n° 29.
- STURGEON 2004, vol. 9.3, p. 205, n° 28.
- WILLIAMS 2005, p. 225-246, n° 42.
- VEYMIERS 2011, p. 66-68, pl. XXIV et XXV.

15 : Florence, Galerie des Offices, trésor des grands ducs, inv. n° 643  
(pl. XIV)

---

**Contexte de découverte** : inconnu

**Matériau** : calcédoine

**Dimension** : H. 15, 8 cm

**Datation** : entre le I<sup>er</sup> et le III<sup>e</sup> siècle apr. J.-C.

**Historique** : inconnu

**Localisation actuelle** : Florence, Galerie des Offices, trésor des grands ducs à partir de 1589, inv. n° 643

**État de conservation** : manquement sur la face ventrale au niveau du bas de la panse ; la statue a été fragmentée en plusieurs morceaux avant d'être restaurée ; son dos est retravaillé, la courbure de la jarre est coupée et aplatie, réduisant le bord inférieur de la coiffe.

**Description de l'objet** : statue composée d'un socle circulaire, d'une base stylisée avec des hachures, d'un corps en forme de vase à eau et d'une tête anthropomorphisée. Si la face dorsale ne présente que de larges incisions verticales allant dans le prolongement de la perruque tripartite, la face ventrale arbore une série de figures en relief et en incision. Sur le bas de la panse, un scarabée ailé est surmonté d'un naos attaché au cou de la statue à la manière d'un pectoral, à l'instar de l'amulette *ib*. De part et d'autre de ce naos, un disque solaire est flanqué de deux *uraei*, eux-mêmes coiffés d'un disque. Au-dessus de cet ensemble, une étoile est incisée de chaque côté de la statue, sur les faces latérales.

Le visage, imberbe, arbore une perruque tripartite striée de lignes verticales. Au sommet du crâne, une cavité permettait de fixer une couronne aujourd'hui disparue.

**Bibliographie** :

- GORI 1731, vol. 1, p. 126, pl. LIX.
- ASCHENGREEN PIACENTI 1967 (*non vidi*), p. 137, n° 161.
- GUIDOTTI 2016, p. 252-253, n° 43.

## 16 : La Haye, Musée Carnegielaan, inv. D 313 (pl. XV)

---

**Contexte de découverte** : inconnue

**Matériau** : stuc blanc

**Dimensions** : inconnues

**Datation** : inconnue

**Historique** : Musée Carnegielaan à La Haye, inv. D 313

**Localisation actuelle** : inconnue

**État de conservation** : conservation assez médiocre en raison de la mollesse du matériau. Toute la surface est fortement érodée.

**Description de l'objet** : statue composée d'un socle arrondi, d'un corps en forme de vase à eau et d'une tête anthropomorphisée. Si la face dorsale, assez négligée, ne présente aucune iconographie à l'exception d'une rainure verticale, la face ventrale arbore sur le bas de la panse un naos contenant deux babouins affrontés. Par-dessus, un scarabée ailé lève ses bras vers un disque solaire entouré de deux *uraei*. Sur la pointe des ailes du scarabée, deux faucons se font face de part et d'autre du disque. Selon Clerc et Leclant 1994, deux Harpocrate nus, debout, un doigt à la bouche, encadrent cet ensemble de manière symétrique. Sur toute la partie supérieure de la jarre, un large collier *ousekh* est porté par la statue dont la tête est coiffée d'une perruque tripartite striée de lignes verticales. Au sommet du crâne, une cavité permettait de fixer une couronne aujourd'hui disparue.

**Bibliographie** :

- VON BISSING 1924, vol. 24, p. 41-42, fig. 7.
- CLERC et LECLANT 1994, vol. 7.1, p. 119, n° 18.

## 17 : Hildesheim, Musée Roemer et Pelizaeus, inv. 4889 (pl. XVI)

---

**Contexte de découverte** : inconnu

**Matériau** : marbre

**Dimensions** : H. 49 cm ; L. 31 cm ; l. 22 cm

**Datation** : entre le I<sup>er</sup> et le II<sup>e</sup> siècle apr. J.-C.

**Historique** : achat en 1978 par le Musée Roemer et Pelizaeus d'Hildesheim

**Localisation actuelle** : Hildesheim, Musée Roemer et Pelizaeus, inv. 4889

**État de conservation** : petits manquements au niveau du nez et de la perruque.

**Description de l'objet** : statue composée d'un corps en forme de vase à eau et d'une tête anthropomorphisée. Si la face dorsale de la panse ne présente aucun motif, la face ventrale arbore une série de figures en relief orientées de manière centripète. Sur le bas de la panse, un scarabée ailé lève les bras vers un naos contenant un disque solaire entouré de deux *uraei*, eux-mêmes coiffés d'un disque. Au-dessus de ce naos, deux faucons se font face de part et d'autre d'un *thymiaterion*, tous deux portant la couronne de Haute-Égypte. Deux pharaons, debout, les épaules de face et les jambes de profil, torsos nus, portant un pagne et coiffés de la couronne de Basse-Égypte, encadrent cet ensemble de manière symétrique. La figure de gauche tend son bras droit le long du corps, avec dans la main un objet difficilement identifiable ; de l'autre main, il touche la queue du faucon. La figure de droite porte un sceptre *ouas* dans la main droite et tient le même objet difficilement identifiable dans la main gauche. Sur la partie supérieure de la jarre, un large collier *ousekh* est composé de deux registres dont le niveau inférieur est décoré de roses, cela de manière plus condensée sur la face ventrale.

La statue porte petite barbe postiche et est coiffée d'une perruque tripartite striée verticalement sur les côtés, horizontalement sur le front et lisse sur la face arrière. À son sommet, une cavité permettait de fixer une couronne aujourd'hui disparue.

### **Bibliographie :**

Inconnue

## 18 : Leiden, Musée National des Antiquités, inv. F 97/4.1 (pl. XVII)

---

**Contexte de découverte** : réputé provenir d'Égypte

**Matériau** : marbre dolomitique

**Dimensions** : H. 22,5 cm ; L. 10,9 cm ; l. 9,3 cm

**Datation** : II<sup>e</sup> siècle apr. J.-C.

**Historique** : collection Hekking (n° 496), acheté en mars 1897 par le Musée National des Antiquités de Leiden lors de la mise en vente des collections Hekking par M. J. Schulman.

**Localisation actuelle** : Leiden, Musée des Antiquités, inv. F 97/4.1

**État de conservation** : manquement au niveau du nez et du socle de la couronne aujourd'hui disparue.

**Description de l'objet** : statue composée d'un socle quadrangulaire, surmontée d'un serpent dont le corps traité en écailles joue également le rôle de base.

Le reste de la statue présente une forme de vase à eau légèrement plus large qu'épaisse et inclinée vers l'arrière. La face ventrale de la statue est décorée de diverses figures se tenant sur des lignes de sols, toutes orientées de manière centripète. Sur le bas de la panse, le cobra se tient bien droit, la collerette déployée et la tête surmontée du disque solaire encorné. De chaque côté de cette figure, un babouin assis les mains sur les genoux est couronné d'un disque solaire. Au centre de la panse, un naos abrite deux autres babouins assis se faisant face, les jambes repliées contre leur torse et les mains sur leurs genoux. Le naos semble attaché par une cordelette passée autour du cou de la statue, comme s'il s'agissait d'un pectoral. Par-dessus, deux faucons se regardent et portent respectivement la couronne de Haute- et de Basse-Égypte. Entre leurs têtes pend l'amulette *ib* en guise de collier. Quatre figures, disposées sur des plateformes, encadrent cet ensemble de manière symétrique. De part et d'autre du naos, un Harpocrate nu porte une main à la bouche tandis que l'autre pend le long du corps ; il a les épaules orientées de face, les jambes de profil, un pied en avant. Tous deux portent la mèche de l'enfance ; cependant, la couronne qu'ils arborent diffère : l'Harpocrate à gauche est orné du disque solaire tandis que l'Harpocrate à droite porte le *pschent*. Derrière ce dieu se trouve de chaque côté une déesse coiffée d'une couronne. Derrière elles, une autre divinité à tête animale (un dieu chacal selon Stricker 1943) est agenouillée, couronnée, un pagne à la taille, les bras vers l'avant. Derrières ces figures, en incision, trois fois deux liserés se rejoignent au centre de la panse. La face dorsale de la statue est également richement décorée. Elle présente un grand rapace vu de dos, aux ailes éployées, aux pattes recourbées et à la tête tournée vers la droite, coiffée du disque solaire encorné. De part et d'autre de ses ailes, est dressée la plume de *Maât*.

La statue est surmontée d'une tête anthropomorphisée couverte d'une perruque féminine composée d'une multitude de petites boucles, surmontée du socle d'une couronne aujourd'hui disparue.

## **Bibliographie :**

- BOESER 1907, p. 214.
- STRICKER 1943, vol. 24, p. 1-10.
- FOUQUET 1973, vol. 73, p. 61-69, pl. II-VIII.
- SCHNEIDER et RAVEN 1981, p. 142, n° 146.
- *Cleopatra's Egypt (non vidi)* 1988, p. 248-249.
- *Kleopatra* 1989, p. 308, n° 130.
- CLERC et LECLANT 1994, vol. 7.1, p. 119, n° 19.
- *Égypte romaine* 1997, p. 195, p. 210, n° 218.
- BRUWIER in QUERTINMONT 2013, n° 116.

## 19 : Leiden, Musée National des Antiquités, inv. KHA 4-1690 (pl. XVIII)

---

**Contexte de découverte** : villa Hadriana à Tivoli (Italie)

**Matériau** : albâtre

**Dimensions** : H. 49 cm ; L. 25 cm ; l. 21 cm

**Datation** : entre 117-138 apr. J.-C.

**Historique** : collection du pape Pie IX ; collection royale de La Haye depuis 1846 (inv. n° 33) ; mis en dépôt en novembre 2015 au Musée National des Antiquités de Leiden

**Localisation actuelle** : Leiden, Musée National des Antiquités, inv. KHA 4-1690

**État de conservation** : cassure et manquement au niveau de la coiffe ; restauration au niveau du dos. Selon Blok 1931, la statue aurait été évidée postérieurement à sa réalisation.

**Description de l'objet** : statue composée d'un socle lisse, d'un corps en forme de vase à eau et d'une tête anthropomorphisée. Si la face dorsale ne présente aucun motif, la face ventrale arbore plusieurs figures en relief orientées de manière centripète.

Sur le bas de la panse, un scarabée ailé soutient de ses bras un disque solaire entouré de deux *uraei* dressés. Deux fins liserés partent du haut du vase et se rejoignent au niveau de la tête des serpents. Au centre de la panse, un naos abrite un taureau Apis. Au-dessus de ce naos, deux faucons se font face, portant le *pschent*. Entre leur tête pend l'amulette *ib* portée en collier. Deux figures anthropomorphes se tenant debout sur une base encadrent cet ensemble de manière symétrique. De part et d'autre du naos, un Harpocrate nu porte une main à la bouche tandis que l'autre main pend le long du corps, les épaules orientées de face, les jambes de profil, un pied en avant. L'Harpocrate de gauche porte un large collier à trois registres, il est couronné d'un *pschent* et présente une mèche de cheveux complètement lisse. L'Harpocrate de droite porte un collier avec des perles et une couronne *hem-hem* ; le pan d'un *némès* tombe sur son épaule gauche.

La tête de la statue est coiffée d'une perruque tripartite striée de lignes verticales et enserrée au niveau du front par un bandeau. Au sommet du crâne, une couronne en forme de fleur de lotus, en partie fragmentaire, est insérée dans une cavité prévue à cet effet.

### **Bibliographie :**

- BLOK 1931, vol. 6, p. 25-28, fig. 1-3.
- VON BISSING 1936, p. 31, pl. 11b.
- SCHNEIDER 1975, p. 8-9, fig. 11.
- WILD 1981, p. 244, n° 98.
- CLERC et LECLANT 1994, vol. 7.1, p. 121, n° 35.
- SPIER, POTTS et COLE 2018, p. 285-286.



20 : Marseille, Musée d'archéologie méditerranéenne, inv. 1991.1.59  
(pl. XIX)

---

**Contexte de découverte** : réputé provenir d'Égypte

**Matériau** : albâtre

**Dimensions** : H. 8,2 cm ; L. 4, 2 cm ; l. 2,7 cm

**Datation** : époque impériale

**Historique** : collection du Musée Cantini à Marseille (inv. 91-1-59)

**Localisation actuelle** : Marseille, Musée d'archéologie méditerranéenne, inv. 1991.1.59 (changement d'affectation en 1991)

**État de conservation** : État général légèrement érodé, petits manquements et cavité circulaire au sommet de la coiffe pharaonique.

**Description de l'objet** : statuette composée d'un corps en forme de vase à eau et d'une tête anthropomorphisée. Si la face dorsale ne présente aucune iconographie, la face ventrale expose le motif du scarabée ailé levant ses bras vers un disque solaire entouré de deux *uraei*, le tout surmonté d'un naos sur lequel deux faucons sont représentés face à face devant un *thymiaterion*. Sur la partie supérieure de la jarre, l'amulette *ib* pend autour du cou de la statuette. La tête est coiffée d'un bandeau et d'une perruque tripartite lisse. Au sommet du crâne, une cavité circulaire permettait de fixer une couronne aujourd'hui disparue.

**Bibliographie** :

- ÉGYPTE ROMAINE 1997, p. 226, n° 246

## 21 : Paris, Musée du Louvre, inv. AM 3366, inv. KLB21 (pl. XX)

---

**Contexte de découverte** : en 1864, à Kition (Chypre) lors de la mission archéologique menée par Alban Emmanuel Guillaume Rey, supervisée par le Musée du Louvre (Paris)

**Matériau** : schiste vert

**Dimensions** : H. 16 cm ; L. 11 cm ; l. 4, 9 cm

**Datation** : fin de l'époque ptolémaïque ou début de l'époque impériale

**Localisation actuelle** : Paris, Musée du Louvre, inv. AM 3366, inv. KLB 21

**État de conservation** : seul le côté gauche de la panse de la divinité a subsisté ; il est très abimé et érodé.

**Description de l'objet** : statue composée d'un fin socle arrondi strié, d'un corps en forme de vase à eau et d'une tête anthropomorphisée. Le dessous de la statue comporte encore les traces visibles d'une cavité qui permettait sa fixation. Sur le bas de la face ventrale, l'arrière d'un sphinx est visible. Au-dessus de lui, une figure anthropomorphe, identifiée à Harpocrate par Clerc et Leclant 1994, se tient debout sur ligne de sol. Sur la partie supérieure de la jarre, une partie de la chevelure, traitée en mèches, est visible. Sur la face dorsale, un sphinx est surmonté d'une figure féminine habillée d'une tunique longue, identifiée par Clerc et Leclant 1994 comme Isis-Hathor.

### **Bibliographie :**

- CAUBET 1984, p. 227, n° 39 pl. XLVI, fig. 11-12.
- CLERC et LECLANT 1994, vol. 7.1, p. 121, n° 28.

**Contexte de découverte** : inconnue

**Matériau** : jaspe brun-rouge

**Dimensions** : H. 9, 5 cm, L. 4,8 cm

**Datation** : époque impériale

**Historique** : collection du Musée Émile Guimet ; transfert au département des antiquités égyptiennes du Musée du Louvre en 1948

**Localisation actuelle** : Paris, Musée du Louvre, inv. E 22237, inv. MG 4737

**État de conservation** : manquement au niveau de l'*uraeus*. La fine base en cuivre doré a été réalisée durant l'époque moderne.

**Description de l'objet** : statue composée d'un corps en forme de vase à eau et d'une tête anthropomorphisée. Elle est ornée de figures de style égyptisant aménagées en relief en creux.

La face ventrale, composée de deux registres bien délimités, présente sur son niveau inférieur un sphinx tenant dans ses pattes le signe *ḥnḥ*. Sur le registre supérieur, un cortège d'animaux avance de droite à gauche : une abeille suivie de deux oies. Selon Clerc et Leclant 1994., l'anneau *chen* est représenté entre les deux oiseaux. La dernière oie est suivie d'un œil. Les faces latérales sont marquées de trois stries verticales, tandis que la face dorsale est composée de deux registres bien délimités. Sur le registre inférieur, deux oiseaux picorent face à face. Le registre supérieur se compose d'un crocodile la gueule ouverte. Un large collier *ousekh* se finissant par une rangée de grandes perles en forme de gouttelettes orne la partie supérieure de la jarre.

La tête présente une perruque tripartite striée de lignes verticales sur le derrière et horizontales sur le devant de la statue. Cette perruque est surmontée d'un *uraeus* frontal qui est en partie fragmentaire.

**Bibliographie :**

- FOUQUET 1973, vol. 73, p. 64-65, pl. VII, doc. 6.
- CLERC et LECLANT 1994, vol. 7.1, p. 120, n° 24.

## 23 : Rome, Palais des Conservateurs inv. n° 3 (pl. XXII)

---

**Contexte de découverte** : Esquilin à Rome (Italie)

**Matériau** : marbre blanc, tirant sur le gris-brun

**Dimensions** : H. 16 cm

**Datation** : inconnu

**Historique** : Esquilin ; Musée du Capitole (inv. ?) en 1882

**Localisation actuelle** : Rome, palais des Conservateurs, inv. n° 3 de la Galerie supérieure IV

**État de conservation** : La tête et la partie droite de la panse sont manquantes.

**Description de l'objet** : N'ayant pas eu accès à une photographie de qualité suffisante de cette sculpture, seules les sources ont permis cette description. La statue est composée d'un socle et d'un corps en forme de vase à eau ; une tête anthropomorphisée devait surplomber le tout. Sur le bas de la face ventrale, un scarabée ailé lève ses bras vers un disque solaire entouré de deux *uraei*. A gauche de cet ensemble, un babouin assis, coiffé du disque, regarde dans la direction du scarabée. Selon von Bissing 1929, il y aurait derrière le babouin une sorte de couronne de Basse-Égypte qu'il décrit comme étant : « [...] die Krone von Unteraegypten, aber gleichsam auf den Kopf gestellt und ohne die 'Spirale', also einer Haube ähnlich »<sup>2</sup>. À gauche du disque solaire, trois figures anthropomorphes, toutes orientées de manière centripète, se succèdent : un Harpocrate debout, nu et coiffé du *pschent*, est suivi par la figure d'Isis. Debout, portant une longue robe et coiffée d'une perruque, celle-ci tient dans l'une de ses mains le sceptre papyriforme et la situle dans l'autre. Ces deux dieux sont suivis d'une figure posant un genou à terre et tendant les bras. Sur la face dorsale se trouve un faucon aux ailes déployées.

### **Bibliographie :**

- BULLETTINO DELLA COMMISSIONE ARCHEOLOGICA COMUNALE DI ROMA 1882, vol. X. 2, p. 244, n° 2.
- VON BISSING 1929, vol. 24, p. 48 et 58.
- STUART JONES 1968, p. 300, n° 3, pl. CXIX.
- ROULLET 1972, p. 98, n° 144b.
- MALAISE 1972, p. 175-176, n° 322b.
- WILD 1981, p. 245 n° 119.
- CLERC et LECLANT 1994, vol. 7.1, p. 121, n° 30.

---

<sup>2</sup> VON BISSING F. W. F., « Das Heilige Bild von Kanopos », in *BSAA*, vol. 24 (1929), p. 48.

## 24 : Rome, Villa Albani-Torlonia, inv. n° 691 (pl. XXIII)

---

**Contexte de découverte** : la villa de Domitien, Monte Circeo, San Felice Circeo (Italie)

**Matériau** : basalte vert

**Dimensions** : H. 53 cm

**Datation** : entre 117 et 138 apr. J.-C.

**Historique** : collection privée du cardinal Albani en 1725 (inv. n° 691)

**Localisation actuelle** : Rome, Palais de la Villa Albani-Torlonia, inv. n° 691 (acheté au XVIII<sup>e</sup> siècle)

**État de conservation** : selon Curto 1967, le dos lisse est moderne et la couronne cassée fut remplacée par une fleur de lotus stylisée.

**Description de l'objet** : statue composée d'un socle arrondi, d'un corps en forme de vase à eau et d'une tête anthropomorphisée.

Son socle enrubanné compte trois niveaux de rosaces stylisées sur l'ensemble de sa surface. Si la face dorsale de la panse ne présente aucun motif, la face ventrale arbore une série de figures en relief toutes orientées de manière centripète. Sur le bas de la panse, un scarabée ailé lève ses bras vers un disque solaire entouré de deux *uraei*. De part et d'autre du scarabée, un babouin coiffé d'un disque est assis, les jambes repliées contre le torse, les mains sur les genoux, le regard tourné vers le scarabée. De chaque côté de la panse, un œil *oudja* est représenté derrière la tête des babouins. Au centre de la panse, un naos abrite deux enfants assis, de profil, se faisant face. Au-dessus du naos, deux faucons se regardent, coiffés du *pschent*. Plusieurs figures, toutes présentées sur des lignes de sol, encadrent cet ensemble de manière symétrique. De part et d'autre du naos, un Harpocrate nu, portant la mèche de l'enfance ainsi qu'un collier *ousekh*, se tient debout, les épaules de face, les jambes de profil, une main amenée à la bouche et l'autre placée le long du flanc. L'Harpocrate de gauche, coiffé du *pschent*, est suivi de la figure d'Osiris, debout, un pagne autour de la taille ; il présente une offrande dans la main gauche et est couronné d'une tiare fasciculée. À sa suite, Anubis, habillé d'un pagne, est agenouillé, le bras droit sur la poitrine et le bras gauche levé derrière la tête. L'Harpocrate de droite, coiffé de la couronne *hem-hem*, est suivi de la figure d'Isis, elle-même habillée d'une longue robe, coiffée d'une couronne hathorique à plumes et tenant un sceptre dans la main droite. La déesse est suivie par deux autres figures non identifiées par les auteurs, dont l'une agenouillée présentant une tête animale. Sur la partie supérieure de la jarre, un large collier *ousekh*, contenant trois niveaux de fleurs de lotus, de gouttes et de perles, est portée par la statue au même titre que le pendentif *ib*.

Doté d'une barbe postiche, la tête est coiffée d'une perruque tripartite striée de lignes verticales. Au sommet du crâne, une fleur de lotus stylisée a remplacé une ancienne couronne égyptienne.

### **Bibliographie :**

- WINCKELMANN 1801, p. 154-155, pl. XV-XVI.

- ROCCHEGGIANI 1804, pl. LXXXIII, fig. 3.
- MORCELLI-FEA-VISCONTI 1870, p. 100-101, n° 691.
- WEBER 1911, p. 36.
- CURTO 1967, vol. 6, p. 63-66, pl. XXII, n° 2.
- ROULLET 1972, p. 97-98, n° 144.
- MALAISE 1972, p.61 n° 2.
- HELBIG 1972, p. 333, n° 3357.
- WILD 1981, p. 245, n° 120.
- CURTO 1985, p. 46-51, n° 13, pl. XVI-XVII.
- RAVEN 1986, vol. 66, p. 24, n° 22.
- CLERC et LECLANT 1994, vol. 7.1, p. 121, n° 32.

## 25 : Turin, Musée égyptologique de Turin, inv. S. 160 (pl. XXIV)

---

**Contexte de découverte** : inconnu

**Matériau** : inconnu (pierre verdâtre)

**Dimensions** : H. 11,7 cm ; L. 7, 8 cm ; l. 4, 5 cm

**Datation** : époque impériale

**Historique** : Museo Kircheriano d'où il est transféré en 1896.

**Localisation actuelle** : Turin, Musée égyptologique de Turin, inv. S. 160

**État de conservation** : fragmentaire, seul le flanc gauche a été conservé. La surface générale est légèrement érodée et quelques manquements sont présents, notamment au niveau de la base.

**Description de l'objet** : le manque de sources et de photographies ne permet qu'une description partielle de l'objet. Cette statue est composée d'un corps en forme de vase à eau et était surmontée d'une tête anthropomorphisée aujourd'hui disparue : le reste de la perruque tripartite, striée de lignes verticales, présente sur le haut de la jarre, en atteste. Sur la face ventrale de la statue, un scarabée ailé lève les bras vers un disque solaire entouré de deux *uraei*. L'ensemble est surmonté d'un naos encore perceptible sur lequel on peut déduire que deux faucons se regardent. À gauche du scarabée, un babouin est assis, les jambes repliées contre le torse, la tête coiffée d'un disque. À gauche du naos, deux figures anthropomorphes nues, debout sur des lignes de sol, sont orientées de manière centripète. La première, difficilement identifiable, tient un objet le long de son flanc droit tandis que sa main gauche est avancée devant lui. Derrière cette figure, Harpocrate porte son doigt à la bouche, tandis que son bras droit longe son flanc.

**Bibliographie** :

Inconnue

## 26 : Vatican, Musée Grégorien égyptien, inv. inconnu

---

**Contexte de découverte** : inconnu

**Matériau** : cristal de roche ou quartz

**Dimensions** : H. 10 cm

**Datation** : inconnue

**Historique** : inconnu

**Localisation actuelle** : Vatican, Musée Grégorien égyptien, inv. inconnu

**État de conservation** : la tête est fortement abimée et la base de la sculpture est manquante.

**Description de l'objet** : N'ayant pas eu accès à une photographie de cette sculpture, seules les rares sources la mentionnant permettent une description partielle. Cette sculpture est composée d'un corps en forme de vase à eau et d'une tête anthropomorphisée. Étant donné qu'aucun auteur ne fait mention de la face dorsale, il est probable que le dos ne présentait aucune iconographie. Sur la face ventrale, un scarabée ailé est surmonté d'un naos dans lequel un carré est gravé en son centre. Sur le naos, deux faucons se font face.

Le visage, sans barbe, possède une cavité au sommet de son crane afin d'y fixer une couronne aujourd'hui disparue.

**Bibliographie** :

- VON BISSING 1929, vol. 24, p. 59, n° 1.
- CLERC et LECLANT 1994, vol. 7.1, p. 120, n° 25.



## 27 : Vatican, Musée Grégorien égyptien, inv. n° 36 (pl. XXV)

---

**Contexte de découverte** : Villa d'Hadrien à Tivoli (Italie)

**Matériau** : basalte noir

**Dimensions** : H. 34 cm

**Datation** : II<sup>e</sup> siècle apr. J.-C.

**Historique** : inconnu

**Localisation actuelle** : Vatican, Musée Grégorien égyptien, inv. n° 36 (ancien numéro d'inventaire, inv. n° 68)

**État de conservation** : Selon Clerc et Leclant 1994, la tête et le plastron ne seraient pas antiques.

**Description de l'objet** : statue composée d'un socle arrondi, d'un corps en forme de vase à eau et d'une tête anthropomorphisée.

Son socle enrubanné présente une succession de stries verticales sur toute sa surface. Si la face dorsale n'a jamais été décrite ou photographiée, la face ventrale présente une série de figures en relief toutes orientées de manière centripète. Sur le bas de la panse, un scarabée ailé lève ses bras vers un disque solaire entouré de deux *uraei* dressés. Reposant sur la tête des serpents, un pectoral en forme de naos contient en son sein un taureau Apis. Au-dessus de ce naos, deux faucons se font face ; ils portent tous deux le *pschent*. Deux Harpocrate, debout sur des lignes de sol, encadrent cet ensemble de manière symétrique. Ils portent l'une de leurs mains à la bouche et tiennent leur autre bras le long du corps. Leurs épaules sont orientées de face, leurs jambes de profil, un pied en avant. L'Harpocrate de gauche est coiffé du *pschent*, tandis que l'Harpocrate de droite porte la couronne *atef*. Sur la partie supérieure de la jarre pend l'amulette *ib*, attachée par une cordelette. Par-dessus, un large plastron enserre son poitrail. La bordure horizontale de ce plastron pourrait, selon Botti et Romanelli 1951, avoir contenu des éléments en émail coloré dans les petits trous circulaires présents à intervalles réguliers.

La tête, légèrement inclinée vers la droite, présente, outre le port d'une barbiche courte et large, une perruque lisse aux bords ourlés, resserrée au niveau du front par un bandeau qui comprend les mêmes trous circulaires présents sur le plastron. Le tout est couronné d'un élément trifolié.

### **Bibliographie :**

- MARUCCHI 1902, p. 319, n° 68.
- WEBER 1911, p. 36.
- VON BISSING 1929, vol. 24, p. 49.
- BOTTI et ROMANELLI 1951, p. 122, pl. LXXXIV, n° 199.
- ROULLET 1972, p. 100, pl. CXVIII, n° 165.
- CLERC et LECLANT 1994, vol. 7.1, p. 121, n° 34, vol. 7.2, p. 85, n° 34.

## 28 : Vatican, Musée Grégorien égyptien, inv. n° 88 (pl. XXVI)

---

**Contexte de découverte** : Temenos de *l'Iseum Campense* à Rome (Italie)

**Matériau** : albâtre

**Dimensions** : H. 43, 5 cm

**Datation** : I<sup>er</sup> siècle apr. J.-C.

**Historique** : inconnu (ancien inventaire du Musée Grégorien égyptien, inv. n° 67)

**Localisation actuelle** : Vatican, Musée Grégorien égyptien, inv. n° 88

**État de conservation** : la tête a été rajoutée. Cette dernière provient d'une jarre à viscères datant de la Basse époque (entre la 26<sup>e</sup> et la 30<sup>e</sup> dynastie).

**Description de l'objet** : statue ornée d'inscriptions hiéroglyphiques, composée d'un socle quadrangulaire surmonté d'une petite base circulaire lisse, d'un corps ovoïde légèrement aplati sur sa face ventrale et dorsale et d'une tête anthropomorphisée.

Si la face dorsale ne présente qu'une légère saillie verticale (faisant référence à un petit pilier, selon Botti et Romanelli 1951), la face ventrale arbore une iconographie peu commune : entre deux bandelettes horizontales, une série d'inscriptions hiéroglyphiques ornent la face ventrale au-dessus d'un couple de lions se faisant face de part et d'autre d'un cartouche. Bien que les signes hiéroglyphes soient assez imprécis dans leur réalisation, un certain sens peut en être dégagé. Von Bissing 1929 émet l'hypothèse qu'il s'agirait d'une inscription réalisée par un auteur qui a voulu « faire à l'égyptienne » en utilisant de vrais hiéroglyphes mais en négligeant le sens. Botti et Romanelli 1951 en déduisent quant à eux que ce texte<sup>3</sup> est la copie d'un original dédiant une offrande funéraire au pharaon Nectanebo 1<sup>er</sup>.

La tête rapportée est celle d'un homme ; elle est surmontée d'une calotte lisse qui entoure complètement son visage. Ses orbites vides accueilleraient autrefois de l'émail. Clerc et Leclant 1994 émettent l'hypothèse que la tête originellement associée à la statue, aujourd'hui perdue, était conservée au XVI<sup>e</sup> siècle dans le Palais du cardinal Carpi.

### **Bibliographie :**

- MARUCCHI 1902, p. 318, n° 67.
- BISSING 1929, vol. 24, p. 55-57, pl. VI, fig. 10.
- BOTTI et ROMANELLI 1951, p. 124, n° 202, pl. LXXXIV.
- ROULLET 1972, p. 140-141, pl. 218, n° 314, fig. 323.
- WILD 1981, p. 245, n° 119.
- THELAMON 1981, p. 477, fig. 19.
- CLERC et LECLANT 1994, vol. 7.1, p. 121, n° 29, vol. 7.2, p. 84, n° 29.
- LEMBKE 1994, vol. 3, p. 249, cat. E 57, pl. 48, fig. 1.

---

<sup>3</sup> Traduction du texte hiéroglyphique selon BOTTI et ROMANELLI 1951, p. 124.

1) O profeti, o padri del dio, o sacerdoti -w'b, (che siete) nel tempio,

2) o servitori del culto, scribi del Re, date [voi]... [per]

3) il dio, il Re dell'Alto e del Basso Egitto, signore delle Due Terre (?)...-...-?-... 4)-2--2--2-Hpr-k3-R'.

## 29 : Vatican, Musée Grégorien égyptien, inv. n° 125 (pl. XXVII)

---

**Contexte de découverte** : trouvé par un certain Fede au XVIII<sup>e</sup> siècle à la villa d'Hadrien à Tivoli (Italie)

**Matériau** : albâtre

**Dimensions** : H. 80 cm (H. de la partie antique : 21 cm)

**Datation** : II<sup>e</sup> siècle apr. J.-C.

**Localisation actuelle** : Vatican, Musée Grégorien égyptien, inv. n° 125 ; (ancien numéro d'inventaire, inv. 69a et inv. n° 97)

**État de conservation** : la panse du vase, le menton, la bouche ainsi que la fleur de lotus sont modernes. Seule la tête date du II<sup>e</sup> siècle apr. J.-C.

**Description de l'objet** : statue composée d'un socle arrondi, d'un corps en forme de vase à eau et d'une tête anthropomorphisée. Son socle compte plusieurs niveaux de rosaces sur l'ensemble de la surface. Un ruban oblique entoure cette couronne florale. La panse de la statue est composée de grandes stries en forme de strigiles sur toute sa surface.

La tête présente une perruque tripartite striée de lignes verticales et est surmontée par une fleur de lotus.

### **Bibliographie :**

- ROCCHEGGIANI 1804, pl. LXXVII, fig. 3.
- MARUCCHI 1902, p. 321, n° 69a.
- WEBER 1911, p. 37, n° 43.
- BISSING 1924, vol. 24, p. 43, pl. V, fig. 9.
- BOTTI et ROMANELLI 1951, p. 123, n° 201, pl. 84.
- PANOFKY 1961, vol. 21, p. 196, fig. 10.
- ROULLET 1972, p. 141, pl. CCXVIII, fig. 324.
- WILD 1981, p. 121 et p. 245, n° 120.
- LIMC 1994, vol. 7.1, p. 124, vol. 7.2, p. 87, n° 54.

## 30 : Vatican, Musées du Vatican, inv. MV.22852.0.0 (pl. XXVIII)

---

**Contexte de découverte** : Villa d'Hadrien à Tivoli (Italie)

**Matériau** : basalte gris

**Dimensions** : H. 39 cm

**Datation** : II<sup>e</sup> siècle apr. J.-C.

**Historique** : collection du Musée du Capitole à Rome en 1748 (inv. n°39) ; transfert au Vatican en 1838

**Localisation actuelle** : Vatican, Musée du Vatican, inv. MV.22852.0.0 (ancien numéro d'inventaire, inv. n° 66)

**État de conservation** : cassures au niveau du flanc gauche, du cou et de la couronne en fleur de lotus, dont la pointe a été complètement refaite.

**Description de l'objet** : statue composée d'un socle arrondi, d'un corps en forme de vase à eau et d'une tête anthropomorphisée. Son socle compte trois niveaux de roses stylisées sur l'ensemble de la surface ainsi qu'un ruban entourant la base à intervalles réguliers.

Si la face dorsale ne présente aucun motif iconographique, la face ventrale arbore une série de figures en relief orientées de manière centripète. Sur le bas de la panse, un scarabée ailé lève ses bras vers un disque solaire entouré de deux *uraei*. Reposant sur ce disque, un pectoral en forme de naos contient une représentation du taureau Apis. Au-dessus de ce pectoral, deux faucons se font face ; ils portent tous deux le *pschent*. L'amulette *ib*, attachée par une cordelette, pend entre leurs têtes. Deux figures anthropomorphes, debout sur des lignes de sol, encadrent cet ensemble de manière symétrique. De part et d'autre du naos, un Harpocrate porte une main à sa bouche, tandis que l'autre main pend le long du corps. Si tous deux sont représentés de face, nus, les jambes de profil et un pied en avant, l'Harpocrate de gauche est coiffé d'un *pschent*, tandis que l'Harpocrate de droite est coiffé de la couronne *Tjèni*. Représentés de chaque côté et passant derrière les deux Harpocrate, deux liserés en léger relief se rejoignent au centre de la panse.

La tête (qui présente des traits féminins selon Romanelli et Botti 1951) arbore une perruque tripartite striée de lignes verticales et surmontée d'un *uraeus* frontal en léger relief. Au sommet du crâne, une fleur de lotus stylisée surplombe la coiffe.

### **Bibliographie :**

- MARUCCHI 1902, p. 318, n° 66.
- WEBER 1914, p. 36.
- VON BISSING 1929, vol. 24, p.43-47, pl. VI.
- BOTTI et ROMANELLI 1951, p. 123, pl. LXXXIV, n° 200.
- ROULLET 1972, p. 99, pl. CXVIII, n° 164.
- MALAISE 1972, p. 107, pl. XI.
- WILD 1981, p. 119, pl. XXIV.
- HÖLB 1981, pl. 168, pl. IV, fig. 1.

### **1.1.2. Exemplaires antiques perdus**

## 31 : Localisation inconnue : trouvaille issue du *Sérapéum* de Louxor (pl. XXIX)

---

**Contexte de découverte** : cella du *Serapeum* de Louxor (Égypte)

**Matériau** : inconnu

**Dimensions** : H. 80 cm

**Datation** : II<sup>e</sup> siècle apr. J.-C.

**Historique** : inconnu

**Localisation actuelle** : inconnue

**État de conservation** : la tête est rapportée.

**Description de l'objet** : statue composée d'un socle arrondi, d'un corps en forme de vase à eau et d'une tête anthropomorphisée. En raison du manque de documentation, seule la face ventrale pourra être décrite. Cette dernière arbore une série de figures en relief, toutes orientées de manière centripète. Une ligne en relief coupe la panse horizontalement et donne lieu à deux registres distincts. Sur le bas de la panse, dans le registre inférieur, un scarabée ailé lève ses bras vers un disque solaire entouré de deux *uraei* portant le *pschent*. Au-dessus de ce disque solaire, sur le registre supérieur, un pectoral en forme de naos comprend en son sein deux babouins assis face à face, les jambes repliées contre le torse, les mains sur les genoux. Au-dessus de ce naos, deux faucons se font face. Deux Harpocrate encadrent cet ensemble de manière symétrique ; tous deux nus, ils portent une main à la bouche, tandis que l'autre est le long du flanc. Sur la partie supérieure de la jarre, un large collier stylisé s'achève par une rangée de perles ovales. Autour du cou de la statue pend également l'amulette *ib*.

La tête présente une perruque tripartite striée de lignes verticales, surmontée d'un *uraeus* frontal.

### **Bibliographie :**

- LECLANT 1951, vol. 20, n° 4, p. 455-456, pl. XLVII, fig. 5-6.
- WILD 1981, p. 117 et 178, pl. XXI, fig. 1-2.
- GOLVIN, ABD EL-HAMID, WAGNER et DUNAND 1981, vol. 81, p. 124 et 132.
- CLERC et LECLANT 1994, vol. 7.1, p. 119, n° 16.

## 32 : Localisation inconnue : trouvaille issue de l'*Iseum* de Pompéi

---

**Contexte de découverte** : fosse à l'ouest de la crypte de l'*Iseum* de Pompéi (Italie)

**Matériau** : marbre

**Dimensions** : H. 7 cm

**Datation** : inconnue

**Historique** : inconnu

**Localisation actuelle** : disparue

**État de conservation** : la pièce a été retrouvée en plusieurs morceaux.

**Description de l'objet** : statue composée d'un corps en forme de vase à eau et ornée de nombreux hiéroglyphes. N'ayant pas eu accès à une photographie et étant donné le peu de sources s'y rapportant, une description plus poussée n'est pas réalisable.

### **Bibliographie :**

- FIORELLI 1860, p. 172.
- WILD 1981, p. 115, 243, n° 92-93.
- CLERC et LECLANT 1994, vol. 7.1, p. 122, n° 36.

### 33 : Localisation inconnue : ancienne collection du Cardinal Carpi

---

**Contexte de découverte** : *Iseum Campense*, Rome (Italie)

**Matériau** : inconnu (pierre verte)

**Dimensions** : inconnue

**Datation** : époque impériale

**Historique** : Palais du Cardinal Carpi au XVI<sup>e</sup> siècle

**Localisation actuelle** : perdue

**État de conservation** : seule la tête est conservée.

**Description de l'objet** : inconnue

**Bibliographie** :

- ALDROVANDI 1562 (*non vidi*), p. 203.
- BOISSARD 1597, vol. 1, p. 108.
- ROULLET 1972, p. 98-99, n° 14.
- WILD 1981, p.119 et 245, n ° 118.
- CLERC et LECLANT 1994, vol. 7.1, p. 121, n° 29a.
- LEMBKE 1994, p. 248-249, cat. E 56.



## 34 : Localisation inconnue : ancienne collection de la famille Chigi (pl. XXX)

---

**Contexte de découverte** : Rome (Italie)

**Matériau** : inconnu (pierre grisâtre foncée selon A. Kircher)

**Dimension** : inconnue

**Datation** : période gréco-romaine

**Historique** : statue ayant appartenu à Lelio Pasqualini entre 1549-1611, à Francesco Gualdi entre 1574-1654, à la collection d'antiquités du cardinal Flavio Chigi entre 1631-1693, à la famille Chigi (dernier détenteur avant sa disparition)

**Localisation actuelle** : inconnue

**État de conservation** : inconnu

**Description de l'objet** : seul l'apport des gravures réalisées aux XVII<sup>e</sup> et XVIII<sup>e</sup> siècle peuvent permettre une description dont la fiabilité n'est pas totalement garantie. La statue est composée d'un socle arrondi strié, d'un corps en forme de vase à eau et d'une tête anthropomorphisée. Elle présente une série de figures en relief orientées de manière centripète.

Sur la face ventrale, au bas de la panse, un scarabée ailé lève ses bras vers un disque solaire entouré de deux *uraei*, eux-mêmes coiffés d'un disque. De part et d'autre du scarabée, deux babouins sont assis sur un crocodile, les jambes repliées contre le torse, les mains sur les genoux, la tête coiffée du disque solaire encorné. Au centre de la panse, un naos abrite deux enfants assis face à face tenant dans les mains un objet difficilement identifiable. De part et d'autre de cet ensemble, un Harpocrate nu et couronné porte une main à la bouche, tandis que l'autre est repliée contre le torse pour tenir un *flagellum*. Au-dessus de chaque Harpocrate, un faucon se tient sur une ligne de sol, la tête tournée vers le collier *ousekh* qui orne le cou de la statue. Une figure féminine, drapée dans une tunique, la tête couronnée et couverte d'une dépouille de vautour, est debout de chaque côté derrière le faucon et Harpocrate. Plusieurs figures, orientées de manière centrifuge, composent la face dorsale. Au centre, la figure d'Osiris momifié, la tête tournée vers la droite, portant une cape et coiffé de la couronne *atef*, est entouré de deux Anubis. Ces derniers, également momifiés, portent une cape similaire et tiennent, à l'instar d'Osiris, le sceptre *héqa* et le flagellum *nekhekh* dans les mains. En dessous de ces trois figures, deux chiens assis se tournent le dos.

Le visage de la divinité « Canope », doté d'une barbe postiche, est surmonté d'une perruque tripartite striée verticalement et retenue par un bandeau. Au sommet du crâne, un petit appendice est visible, probablement le vestige d'une couronne aujourd'hui disparue.

### **Bibliographie :**

- VON HOHENBURG 1610, pl. XV, fig. n° 62-65.
- KIRCHER 1652, vol. 3, p. 434, fig. 1.
- DE LA CHAUSSE 1706, p. 62, pl. XXXII-XXXV.
- MONTEFAUCON 1719, vol. 2.2, pl. CXXXII, fig. 1.

- FISCHER VON ERLACH, DELSEN BACH, WARREN, WARREN 1725, n° 5.
- GORDON, 1737, pl. VIII
- RAVEN 1986, vol. 66, p. 23-24.
- CLERC ET LECLANT 1994, VII.1, n° 23a.
- LIPTAY 2018, vol. 3, p. 3-12.

## 35 : Localisation inconnue : autrefois au Musée Borgiano

---

**Contexte de découverte** : Villa Hadriana à Tivoli (Italie)

**Matériau** : basalte vert

**Dimension** : inconnue

**Datation** : époque romaine

**Historique** : collection du Musée Borgiano en 1814

**Localisation actuelle** : inconnue

**État de conservation** : seule la tête ainsi qu'une grande couronne ont été conservées.

**Description de l'objet** : n'ayant pas eu accès à une photographie, seules les rares sources la mentionnant permettent une description partielle. Selon Rouillet 1972, le visage imberbe a comme particularité une « berretta » que je propose de traduire par « ruban » ou « bandeau » et dont la description complète est la suivante : *Notabile massimamente e forse unica è la berretta, la quale girando con un rialzo intorno la fronte, e facendo un pizzo fra l'occhio e l'orecchio perde dietro l'orecchio l'indizio del suo orlo : intorno sopra la fronte, e sopra la cervice, è ornata di un rilievo di vipere mammosse, erette e coronate di globi*<sup>4</sup>. La tête de la statue présentait donc des *uraei* couronnés du disque solaire, probablement sur un mortier au sommet du crâne.

### **Bibliographie :**

- ROUILLET 1972, p. 99-100, n° 147.
- MALAISE 1978, vol. 2, p. 640, n° 36.
- CLERC et LECLANT 1994, vol. 7.1, p.121, n° 33a.

---

<sup>4</sup> Traduction personnelle proposée : « le plus remarquable et peut-être unique, c'est le bandeau qui entoure le front, faisant un lacet entre l'œil et l'oreille et perdant derrière l'oreille l'indice de son ourlet : autour et au-dessus du front et au-dessus du col, il est orné d'un relief de vipères dressées et couronnées de globes ».

## **1.2. Divinités « Canope » Modernes**

## 36 : Lot des enchères Koller, lot. 1308 (pl. XXXI)

---

**Contexte de découverte** : France

**Matériau** : marbre

**Dimensions** : H. 49 cm

**Datation** : XIX<sup>e</sup> siècle apr. J.-C.

**Historique** : inconnu

**Localisation actuelle** : chez un particulier inconnu (acheté durant l'enchère Koller en septembre 2008)

**État de conservation** : bon état général

**Description de l'objet** : n'ayant eu accès qu'à une seule photographie et étant donné l'inconnue concernant la bibliographie, seule une description partielle sera fournie. La divinité « Canope » est traitée selon une stylistique moderne ; elle est composée d'un socle arrondi, d'un corps en forme de vase à eau et d'une tête anthropomorphisée. Sur un socle rectangulaire, une base très fine est striée.

La face ventrale arbore une série de figures en relief orientées de manière centripète. Sur le bas de la panse, un scarabée ailé lève ses bras vers un disque solaire entouré de deux *uraei*. Au-dessus de cet ensemble, un naos contenant deux enfants accroupis se faisant face est surmonté de deux aigles également positionnés l'un en face de l'autre. À droite du naos, un Harpocrate suivi d'une figure féminine sont tous deux positionnés sur une seule base. Harpocrate porte une main à la bouche, l'autre main pend le long du corps. Il a les jambes de profil, en contrapposto, et le torse de face ; il est habillé d'une simple culotte et coiffé d'une chevelure traitée en mèches. La divinité derrière lui tient un sceptre devant elle ; habillée d'une longue jupe, elle porte un collier *ousekh* ainsi qu'une coiffe difficilement identifiable. D'autres motifs sont présents mais ne sont pas visibles sur la photographie. Une symétrie dans les personnages peut être supposée, tout comme la présence probable des babouins assis de part et d'autre du scarabée. La partie supérieure de la jarre est ornée d'un large collier *ousekh* et d'un pendentif avec l'amulette *ib*.

La tête, munie d'une barbe, est surmontée d'une perruque tripartite striée de lignes verticales, enserrée au niveau du front par un bandeau et surmontée d'une couronne en forme de palmette.

### **Bibliographie :**

Inconnu

## 37 : Paris, collection Guy Ladrière (pl. XXXII)

---

**Contexte de découverte** : inconnu

**Matériaux** : calcédoine et argent doré

**Dimensions** : inconnue

**Datation** : XVII<sup>e</sup> siècle

**Historique** : Collection Guy Ladrière, exposition à l'école des arts du bijou de Paris de mai à octobre 2022

**Localisation actuelle** : Collection de Guy Ladrière

**État de conservation** : intacte

**Description de l'objet** : N'ayant eu accès qu'à des photographies de la face ventrale et étant donné le manque de bibliographie, seule une description partielle sera fournie. La divinité-canope, disposée sur un socle moderne, comprend une base arrondie, un corps en forme de vase à eau et une tête anthropomorphisée.

Sur le bas de la face ventrale, un scarabée ailé lève ses bras vers un disque solaire entouré de deux *uraei*, eux-mêmes surmontés d'un naos vide. De part et d'autre de cet ensemble, deux Harpocrate nus portent une main à la bouche. La partie supérieure de la jarre est ornée d'un large collier *ousekh* et d'un pendentif avec l'amulette *ib*. Deux fins liserés, situés de chaque côté entre Harpocrate et le naos, terminent la composition de la face ventrale.

La tête, imberbe, est surmontée d'une perruque tripartite striée de lignes verticales, enserrée au niveau du front par un bandeau et surmontée d'un élément végétal sur le sommet du crâne.

**Bibliographie** : inconnue

## 38 : Paris, Musée du Louvre, inv. E 22229 (pl. XXXIII)

---

**Contexte de découverte** : inconnu

**Matériau** : calcaire

**Dimensions** : H. 15, 8 cm ; L. 9,7 cm ; l. 7 cm

**Datation** : entre 1750 et 1950 apr. J.-C.

**Historique** : Musée Guimet (inv. E22285)

**Localisation actuelle** : Paris, Musée du Louvre, inv. E 22229 ; MG 4730 (acquis en 1948)

**État de conservation** : état général assez bon.

**Description de l'objet** : statue composée d'un petit socle arrondi strié, d'un corps en forme de vase à eau et d'une tête anthropomorphisée. Sur la face ventrale, une série de figures sont disposées sur des lignes de sol, orientées de manière centripète. Sur le bas de la panse, un scarabée ailé lève ses bras vers un disque solaire entouré de deux *uraei*, eux-mêmes coiffés d'un disque. De part et d'autre du scarabée, deux babouins sont assis sur un crocodile dont le corps est traité en écailles. Les jambes des babouins sont repliées contre le torse, les mains sur les genoux, la tête coiffée du disque solaire encornés. Au-dessus du disque, au centre de la panse, un naos abrite deux enfants se faisant face en position accroupie. De part et d'autre de cet ensemble, un Harpocrate nu porte une main à la bouche tandis que l'autre, repliée contre le torse, tient un flagellum. Au-dessus de leurs têtes, un faucon se tient sur une plateforme, la tête au niveau du collier *ousekh* qui orne le cou de la statue. La figure de Nephtys suit l'Harpocrate de gauche, tandis que l'Harpocrate de droite est suivi par la figure d'Isis. Toutes deux sont habillées d'une tunique. Plusieurs figures, orientées de manière centrifuge, composent la face dorsale. Au centre, la figure d'Osiris momifié, la tête tournée vers la droite, portant une cape et coiffé de la couronne *atef*, est entouré de deux Anubis. Ces derniers, également momifiés, portent une cape similaire et tiennent, à l'instar d'Osiris, le sceptre *héqa* et le flagellum *nekhekh* dans les mains. En dessous de ces trois figures, deux chiens assis se tournent le dos.

Le visage de la statue, barbu, est surmonté d'une couronne tripartite striée verticalement et retenue par un bandeau. Au sommet du crâne, un petit appendice est visible, probablement les vestiges d'une couronne aujourd'hui disparue.

### **Bibliographie :**

- FOUQUET 1973, vol. 73, p. 63-64, pl. VI, fig. 5.
- WILD 1981, p. 248, n°149.
- RAVEN 1986, vol. 66, p. 22.
- CLERC ET LECLANT 1994, vol. 7.1, p. 120, vol. 7.2, p. 84, n° 23.
- SARAGOZA 2010, p. 34-35, 39, n. 23, 40, n. 48.

## **II. Recueil de planches**



- *Planche I :*

Fig. 1 (a-c)



- *Planche II :*

Fig. 1

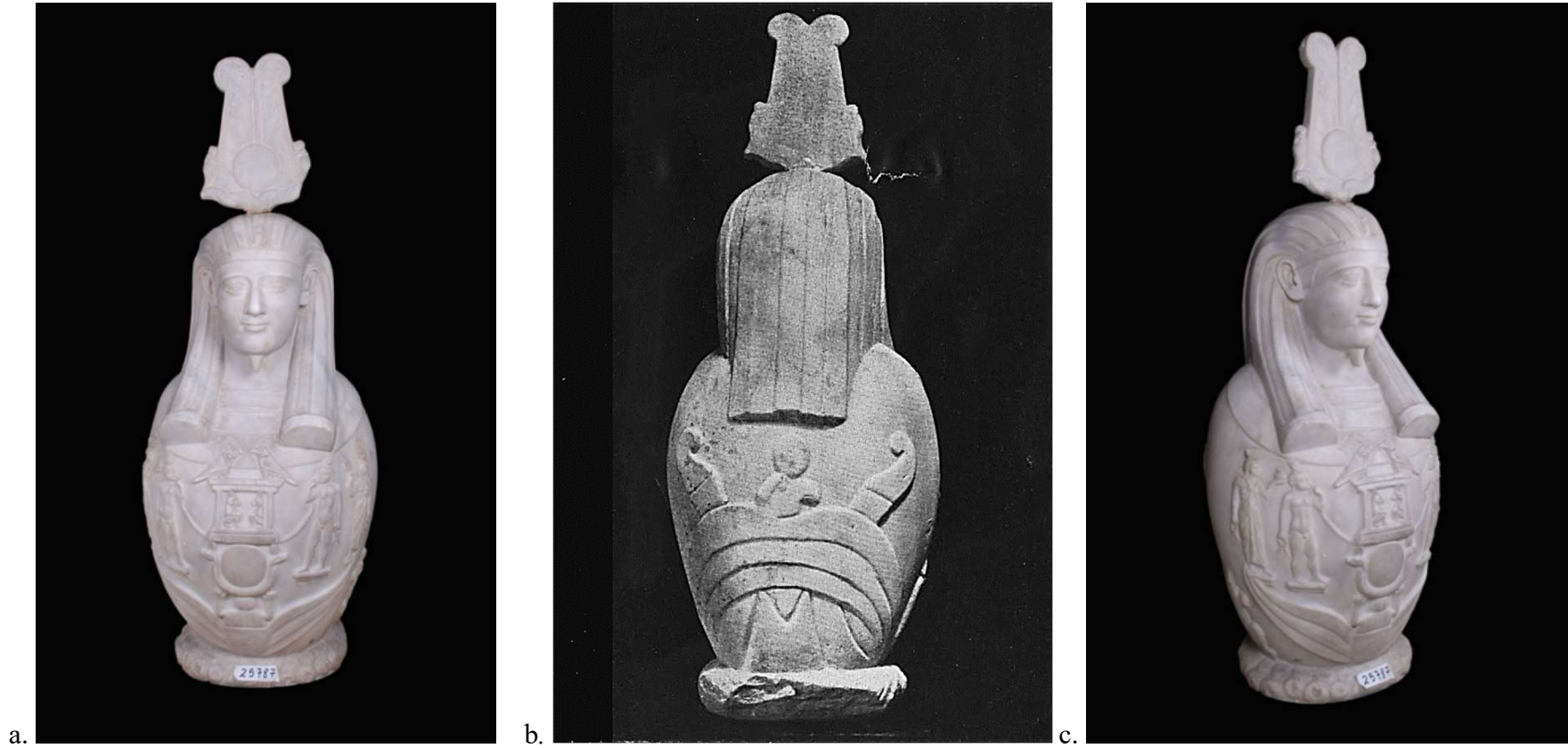


Fig. 2



• *Planche III :*

Fig 1 (a-c)





• *Planche IV :*

Fig.1 (a-d)



Fig. 2



Fig. 3



Fig. 4





Fig. 5

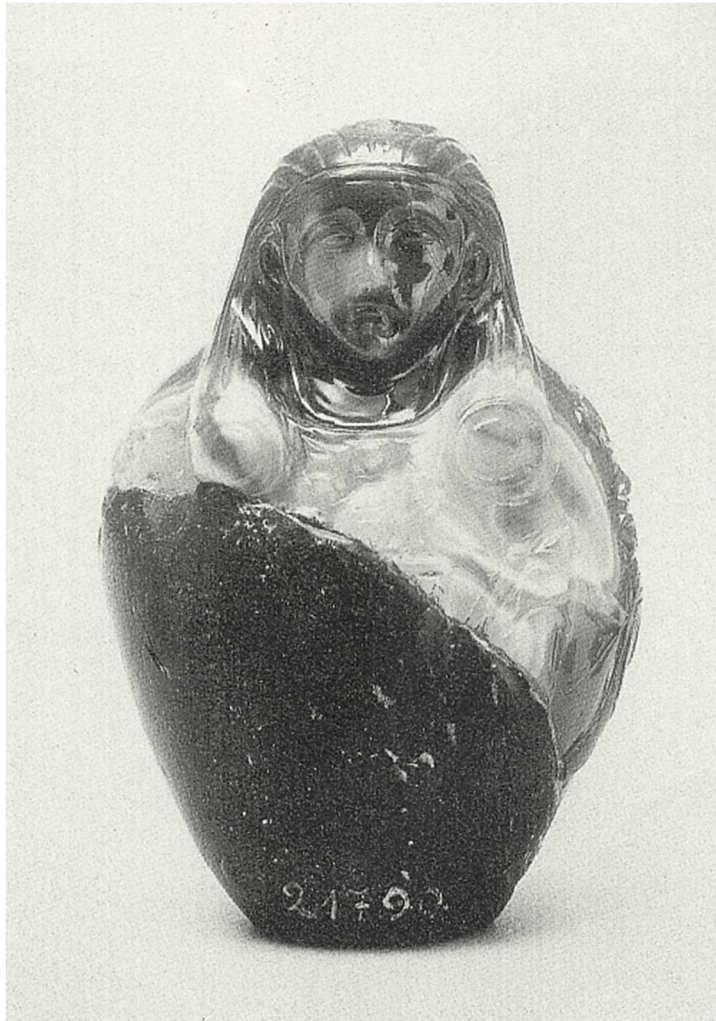


Fig. 6



- *Planche V :*

Fig. 1



- *Planche VI :*

Fig. 1





- *Planche VII :*

Fig. 1 (a-d)







c.



d.



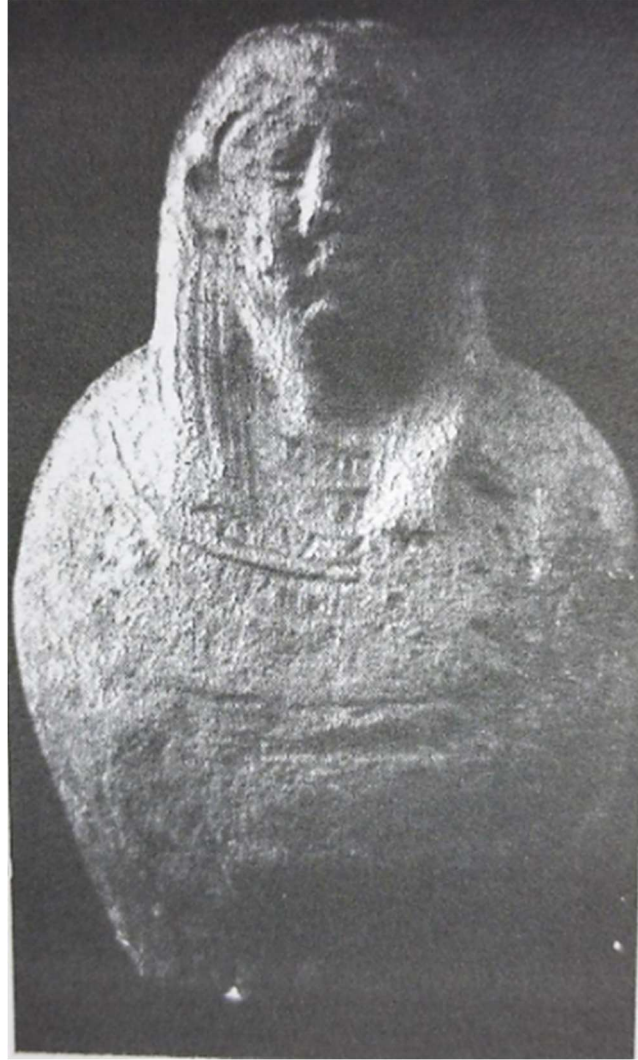
• *Planche VIII :*

Fig. 1



• *Planche IX :*

Fig. 1



• *Planche X :*

Fig. 1



• *Planche XI :*

Fig. 1

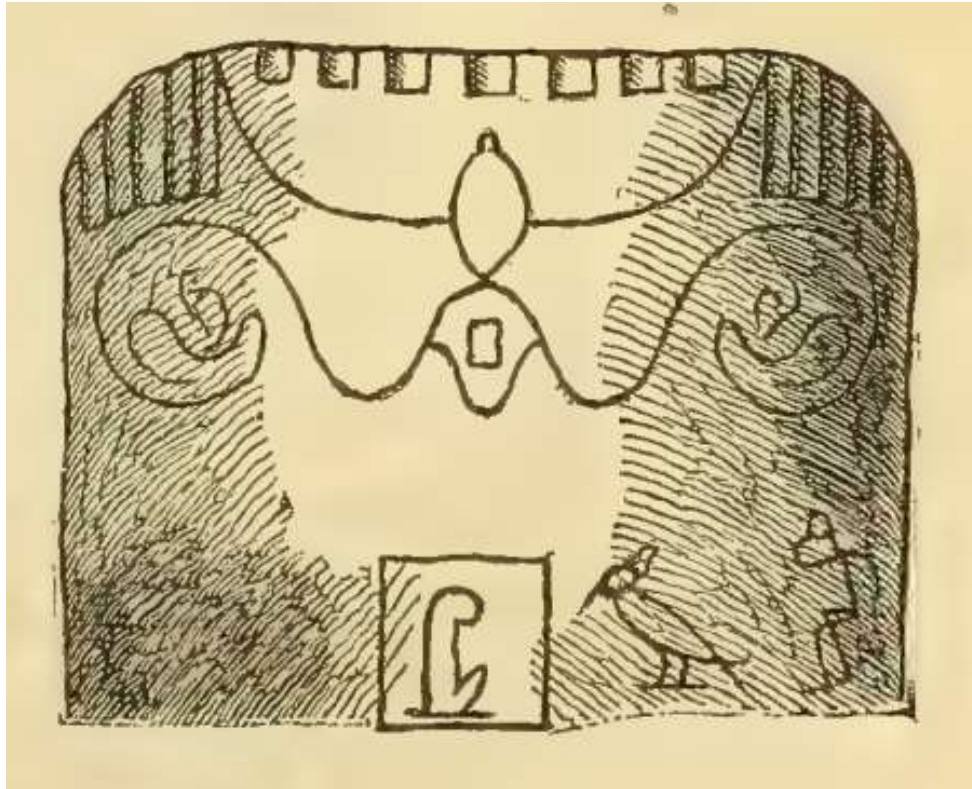


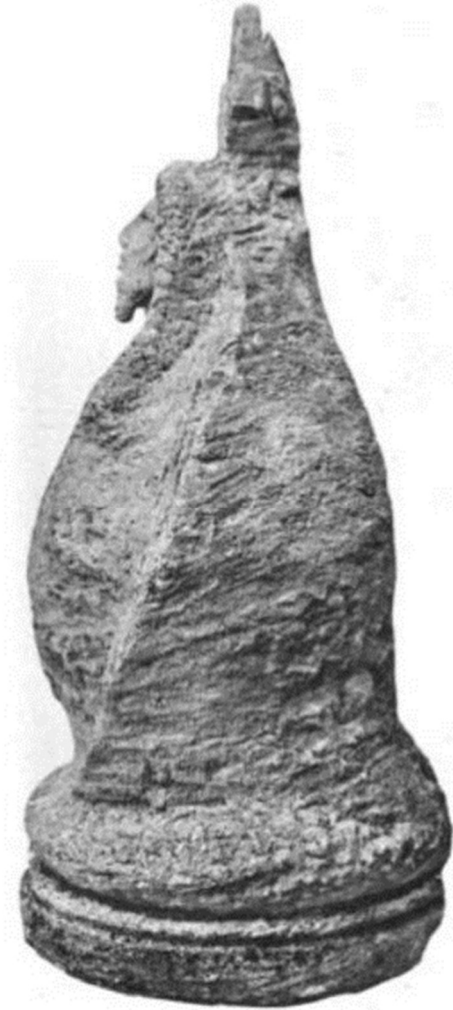
Fig 2.





• *Planche XII :*

Fig. 1 (a-b)





• *Planche XIII :*

Fig. 1 (a-d)



a.



b.



c.





d.

Fig. 2 (a-c)



a.



b.



c.

- *planche XIV :*

Fig. 1 (a-d)





- *Planche XV :*

Fig. 1





*Planche XVI :*

*Fig. 1*



a.



b.

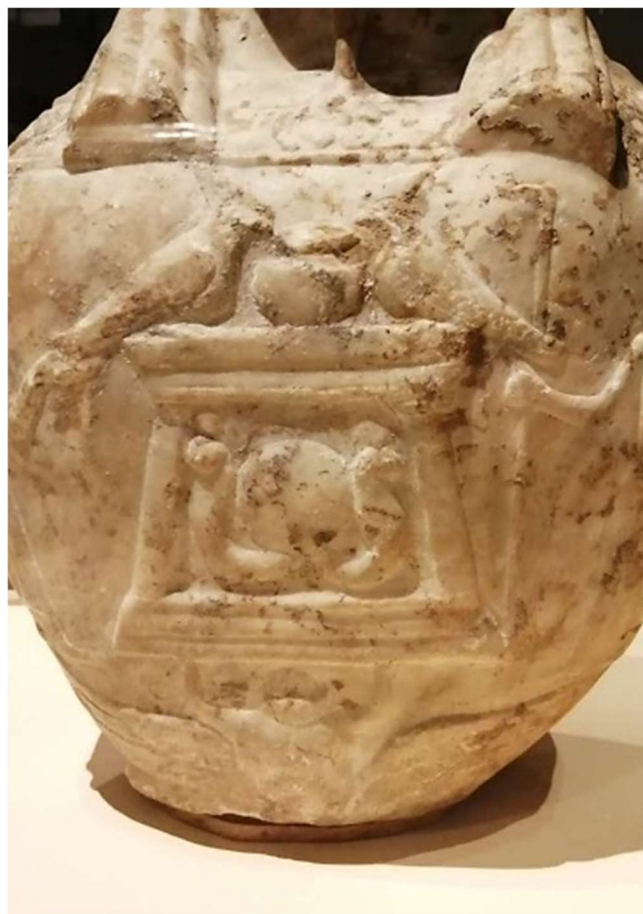
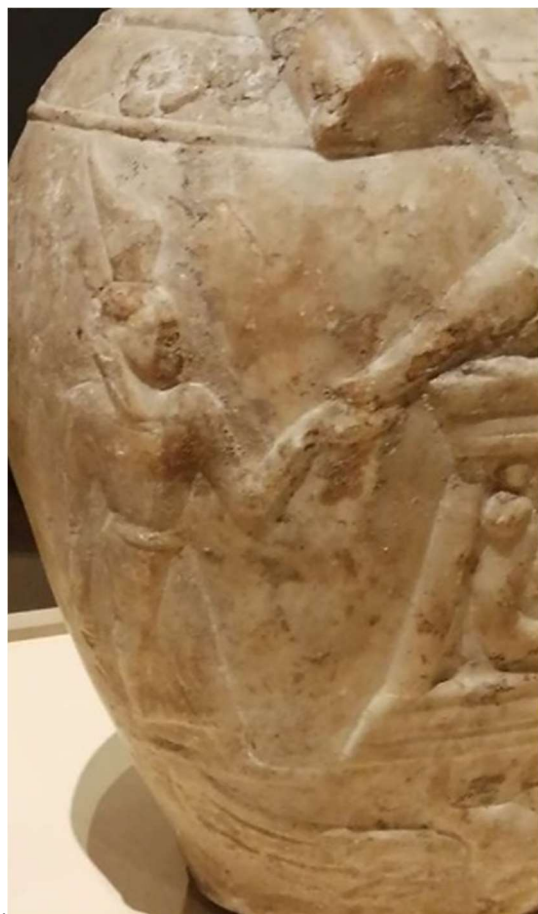


c.



d.

Fig. 2.



• *Planche XVII :*

Fig. 1 (a-d)

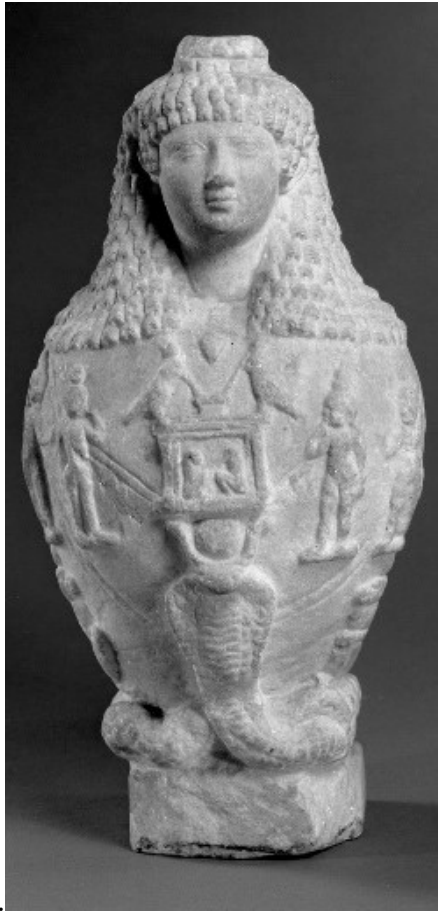




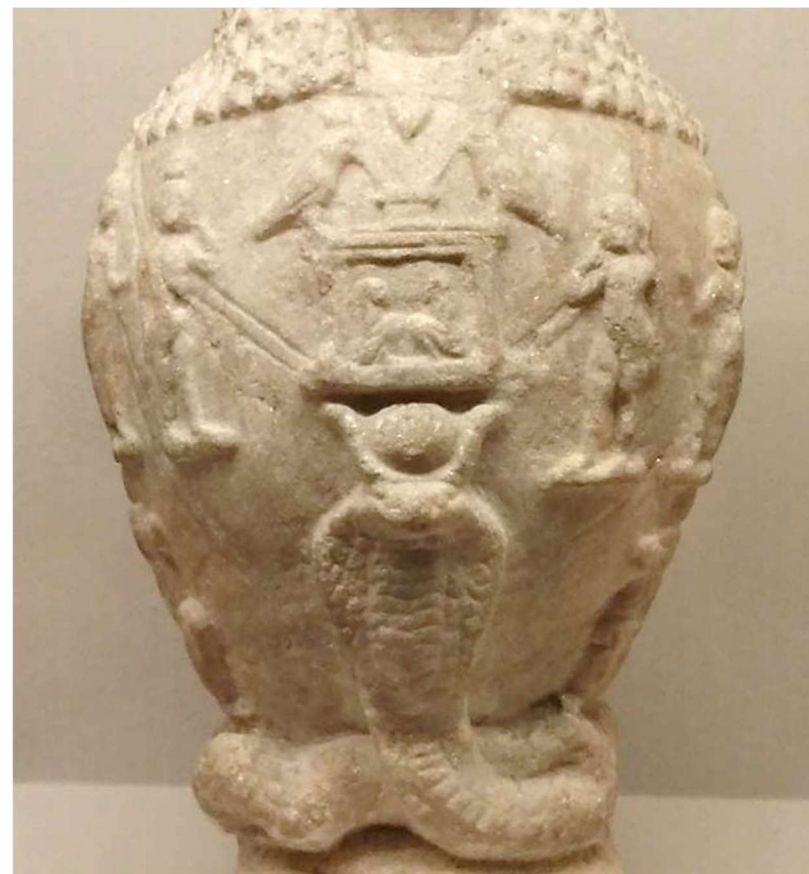
fig. 2



Fig. 3



Fig. 4



• *Planche XVIII :*

Fig 1 (a-d)



- *Planche XIX :*

Fig. 1



• *Planche XX :*

Fig. 1 (a-d)





• *Planche XXI :*

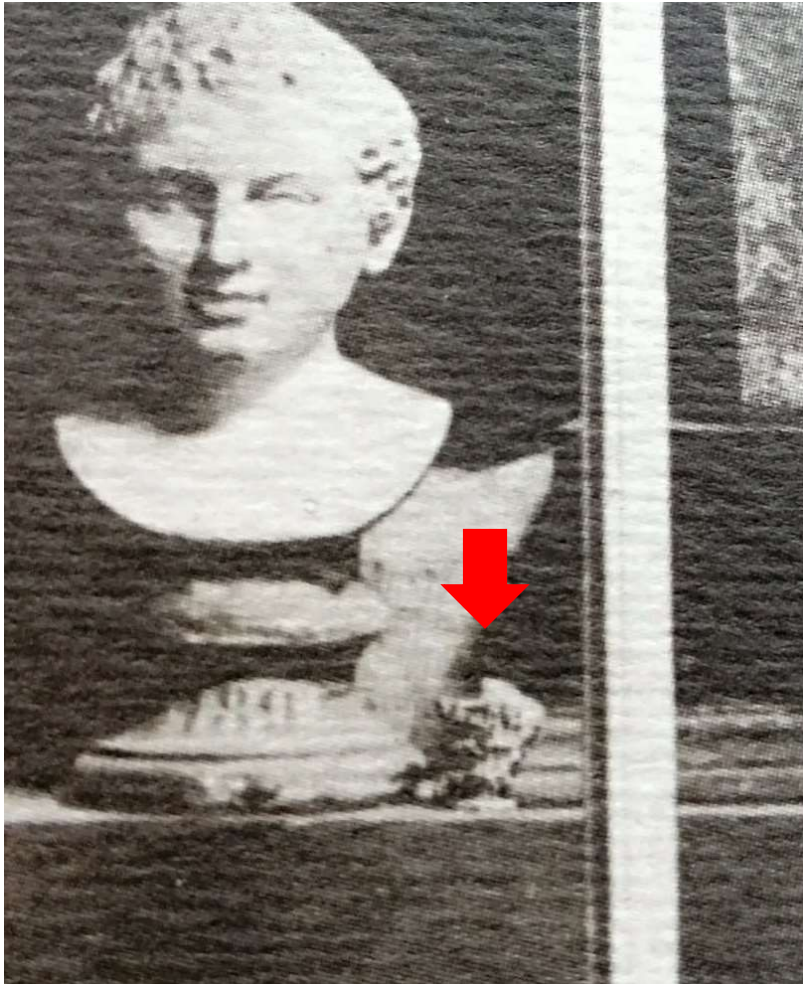
Fig. 1 (a-b)





- *Planche XXII :*

Fig. 1



- *Planche XXIII :*

Fig. 1 (a -b)



a.



b.

Fig. 2 (a-b)



a.



b.



- *Planche XXIV :*

Fig. 1



- *Planche XXV :*

Fig. 1



a.



b.

- *Planche XXVI :*

Fig 1



- *Planche XXVII :*

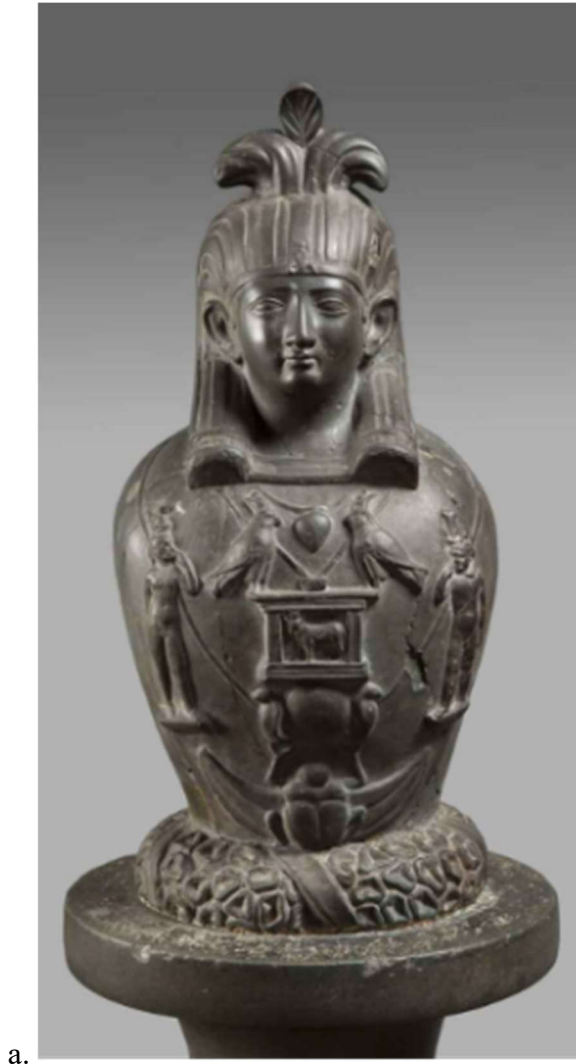
Fig. 1





- *Planche XXVIII :*

Fig. 1 (a-c)

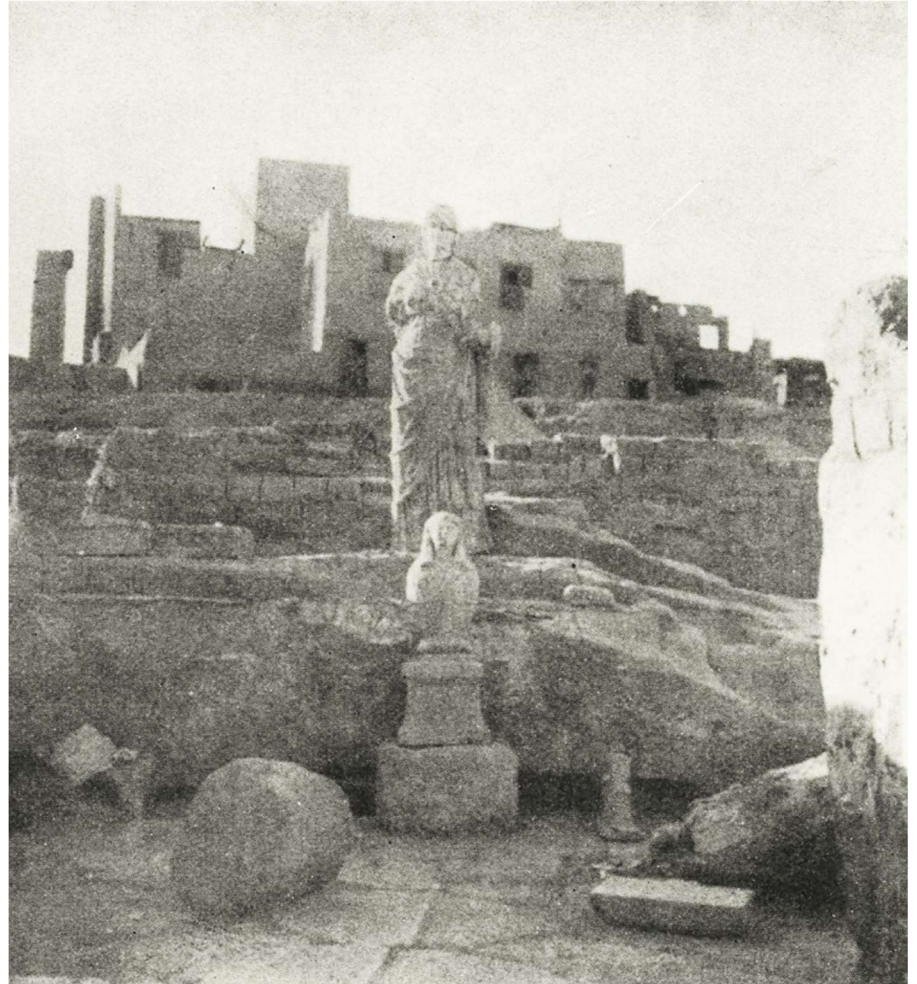


- *Planche XXIX :*

Fig. 1



Fig. 2





- Planche XXX :

Fig. 1

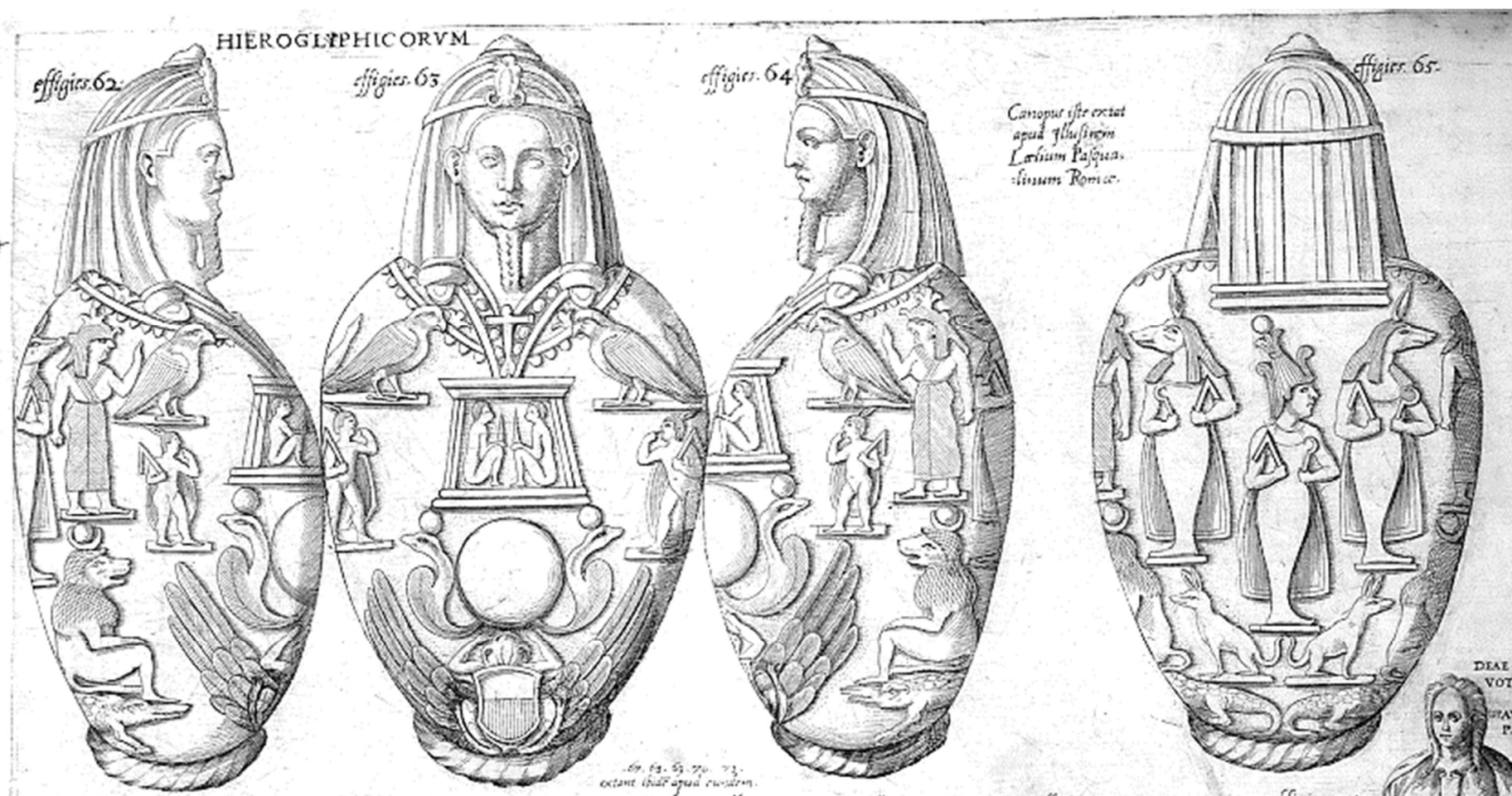


Fig. 2

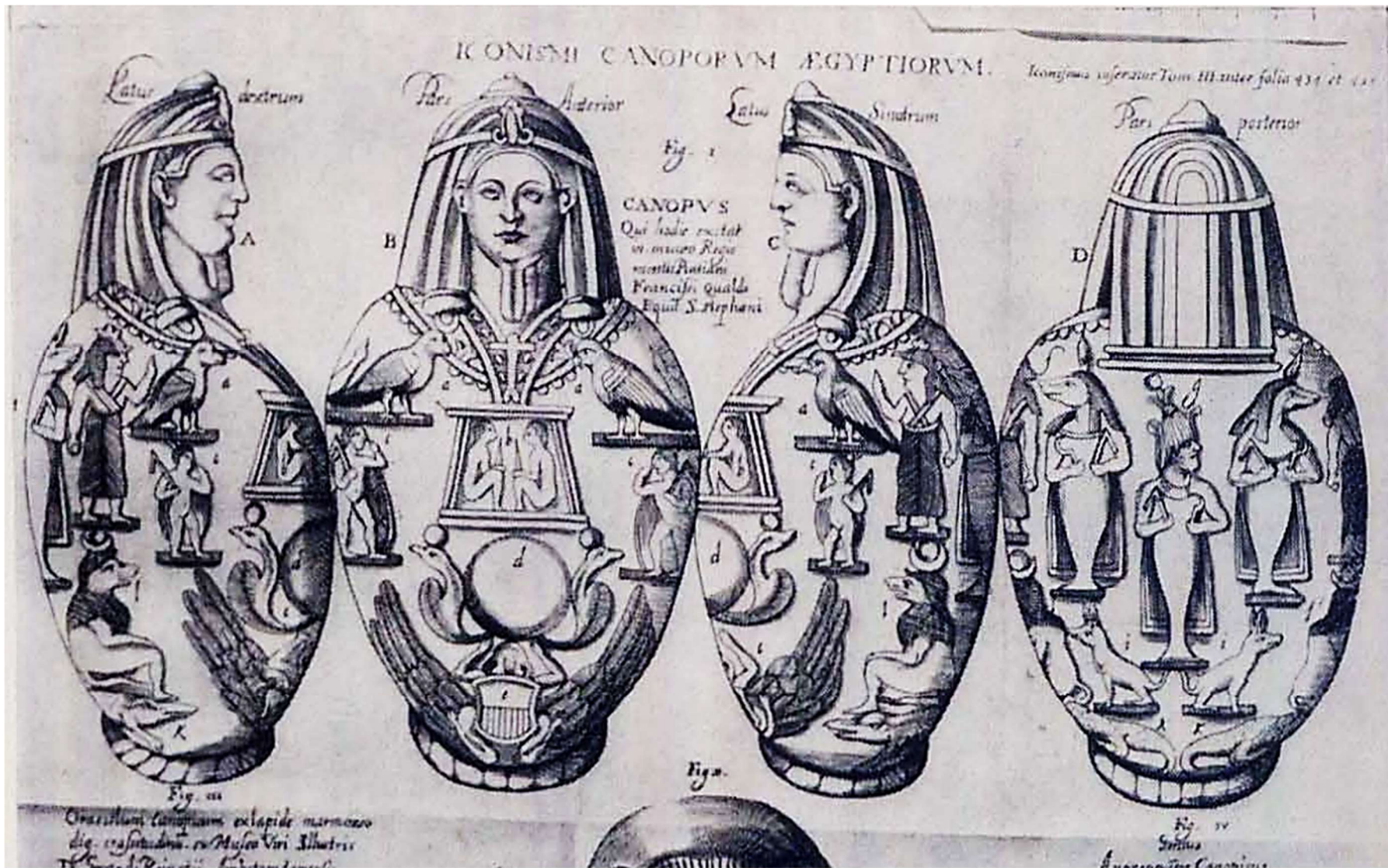
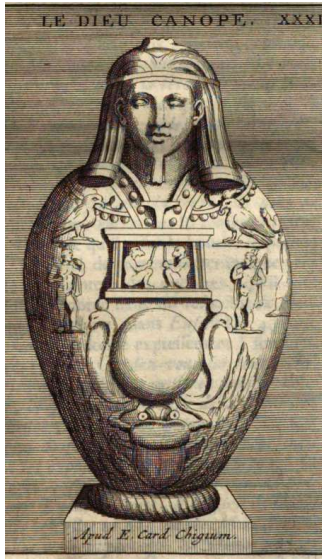


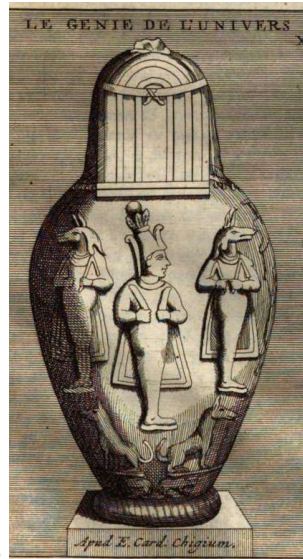


Fig. 3 :



a.

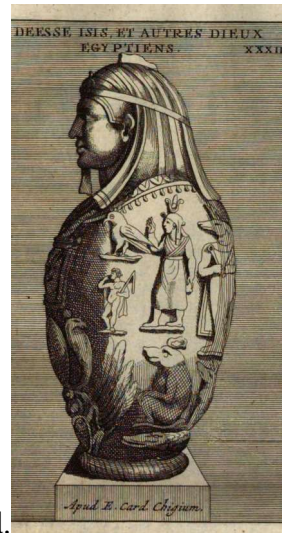
Fig 4 :



b.



c.



d.



- *Planche XXXI :*

Fig. 1

fig. 5 :



- *Planche XXXII :*

Fig. 1





• *Planches XXXIII :*

Fig. 1 (a-d)



a.



b.



c.



d.

### III. Source des images :

- *Planche I :*

Fig. 1 (a-b) : BIBALEX.ORG, « *statue d'Osir-canope* », Statue d'Osir-Canope - Collections - Antiquites Museum (bibalex.org), consulté le 24 décembre 2022.

Fig. 1 (c) : FLIKR.ORG, « *Osiris Canopus* », Osiris Canopus | Osiris Canoptic Jar | iRave | Flickr, consulté le 26 décembre 2022.

- *Planche II :*

Fig 1 : BIBALEX.ORG, « *statue d'Osir-canope* », Statue d'Osir-Canope - Collections - Antiquites Museum (bibalex.org), consulté le 17 décembre 2022.

Fig 2 : ADRIANI A., « L'annuario del Museo di Alessandria 1935-1939 » in *Aegyptus*, vol. 27 (1947), pl. LIX, fig. 1.

- *Planche III :*

Fig 1. (a et c) : BIBALEX.ORG, « *statue d'Osir-canope* », Statue d'Osir-Canope - Collections - Antiquites Museum (bibalex.org), consulté le 18 octobre 2022.

Fig. 1 (b) : ADRIANI A., « L'annuario del Museo di Alessandria 1935-1939 » in *Aegyptus*, vol. 27 (1947), pl. LIII, fig. 2.

- *Planche IV :*

Fig 1-6 : photographies personnelles.

- *Planche V :*

Fig. 1 : CLERC G. et LECLANT J., « Osiris Kanopos » in *LIMC*, vol. 7. 2 (1994), p. 84.

- *Planche VI :*

Fig. 1 (a-b) : GIOVETTI P. et PICCHI D., *Egitto: splendore millenario : la collezione di Leiden a Bologna*, Milano, 2015, p. 492, pl. VII.81.

- *Planche VII :*

Fig. 1 (a-d) : MINISTERE DE LA CULTURE.FR, « Osiris-Canope », Osiris-Canope (culture.gouv.fr), consulté le 11 janvier 2023.

- *Planche VIII :*

Fig 1 : BRECCIA E., *Monuments de l'Égypte gréco-romaine : le rovine e i monumenti di Canopo*, Bergamo, 1926, pl. XXIX, fig. 6.



- *Planche IX :*

Fig 1 : BRECCIA E., *Monuments de l'Égypte gréco-romaine : le rovine e i monumenti di Canopo*, Bergamo, 1926, pl. XXIX, fig. 8.

- *Planche X :*

- Fig. 1 : PETRIE W. M., *Amulets*, London, 1914, pl. XXVIII, n° 158q.

- *Planche XI :*

Fig. 1 : FIORELLI G., *Pompeianorum Antiquitatum Historia*, vol. 1, Naples, 1860, p. 172, fig. 2.

Fig. 2 : GAVINI A., « Isiaca Sardiniae. La diffusione dei culti isiaci in Sardinia » in *Bibliotheca isiaca*, vol. 3 (2014), p. 35-36, fig. 28.

- *Planche XII :*

Fig. 1 (a) : TWITTER.COM, « *osiris hydreios* », Following Hadrian sur Twitter : "Limestone statue of Osiris-Canopus (Osiris Hydreios), found on the cult platform of the sanctuary of Isis at Soli (ancient Soloi), 3rd century AD. Cyprus Museum, Nicosia. <https://t.co/59P7GPFaBN>" / Twitter, consulté le 13 février 2023. Source vérifiée grâce à WESTHOLM 1936, pl. XXIII.

Fig. 1 (a'-b) : WESTHOLM A., *The temples of Soli : studies on Cypriote art during hellenistic and roman periods*, Stockholm, 1936, pl. XXIII, fig. 1-2.

- *Planche XIII :*

Fig. 1 (a-d) : Photos personnelles de Monsieur Richard Veymiers, prêtées dans le cadre du présent mémoire.

Fig 2 (a-c) : Photos personnelles de Monsieur Richard Veymiers, prêtées dans le cadre du présent mémoire.

- *Planche XIV :*

Fig. 1 (a-d) : GUIDOTTI M. C., « Arte Romana : Imagine di Osiride Canopo » in *Spendida Minima : Piccole sculpture preziose nelle collezioni medicee dalla Tribuna di Francesco I al tesoro granducale*, 2016, p. 253.

- *Planche XV :*

Fig. 1 (a-d) : Photographies personnelles.

Fig. 2 (a-c) : Photographies personnelles.

- *Planche XVI :*

Fig. 1 : VON BISSING F. W. F., « Das Heilige Bild von Kanopos » in *BSAA*, vol. 24 (1929), p. 42, pl. V, fig. 7.

- *Planche XVII* :

Fig. 1 (a-d) : RMO.ORG, « *Canope ; Isis* », [Collectiestuk | Rijksmuseum van Oudheden \(rmo.nl\)](#), consulté le 12 janvier 2023.

Fig. 2-4 : Source : photographies personnelles.

- *Planche XVIII* :

Fig. 1 (a-d) : RMO.ORG, « *heilige beeld van Canopus* », [Collectiestuk | Rijksmuseum van Oudheden \(rmo.nl\)](#), consulté le 13 janvier 2023.

- *Planche XIX* :

Fig. 1 : Photos du Musée archéologique de Marseilles, prêtées par Monsieur Deckert Gilles dans le cadre du présent mémoire.

- *Planche XX* :

Fig. 1 (a-d) : LOUVRE.FR, « *stèle ; relief* », [stèle ; relief - Louvre Collections](#), consulté le 15 janvier 2023.

- *Planche XXI* :

Fig. 1 (a-b) : LOUVRE.FR, « *figurine* », [figurine - Louvre Collections](#), consulté le 16 mars 2023.

Fig. 1 (c-d) : FOUQUET A., « Quelques représentations d'Osiris-Canope au Musée du Louvre [avec 7 planches] » in *BIFAO*, vol. 73 (1973), p. 64-65, pl. VII, doc. 6.

- *Planche XXII* :

Fig. 1 : STUART JONES H., *A catalogue of the ancient sculptures preserved in the municipal collections of Rome: the sculptures of the palazzo dei conservatori*, vol. 2, Roma, 1968, pl. CXIX, n°3.

- *Planche XXIII* :

Fig. 1a : CURTO S., « I monumenti egizi nelle Ville Torlonia a Roma » in *Oriens Antiquus*, vol. 6 (1967), p. 51-95, pl. XXII.

Fig. 1b : WEBER W., *Drei untersuchungen zur aegyptisch-griechischen religion*, Ruprecht-Karls-Universität Heidelberg, Heidelberg, 1911, p. 49.

Fig. 2 (a - b) : WINCKELMANN J.J., *Histoire de l'art chez les anciens*, Paris, 1801, pl. XV-XVI.

- *Planche XXIV* :

Fig. 1 : MUSEOEGIZIO.IT, « *Osiri di Canopo* », [Collection en ligne - Fragment de statue d'Osiris-Canopus décoré des figures d'Harpocrate et d'un personnage masculin, d'un babouin accroupi et d'une aile \(museoegizio.it\)](#), consulté le 15 janvier 2023.

- *Planche XXV :*

Fig. 1 (a) : CLERC G. et LECLANT J., « Osiris Kanopos » in *LIMC*, vol. 7.2 (1994), p. 85.

Fig. 1b : MUSEIVATICANI.VA, « *canopus* », Catalogue en ligne des Musées du Vatican : Photothèque MV : Vase pseudo-canopus et Osiri de Canopus [MVF. VIII.33.12] (museivaticani.va), consulté le 15 janvier 2023.

- *Planche XXVI :*

Fig. 1 : Source : CLERC G. et LECLANT J., « Osiris Kanopos » in *LIMC*, vol. 7.2 (1994), p. 84.

- *Planche XXVII :*

Fig. 1a : PANOFSKY E., « Canopus Deus: the iconography of a non-existent god » in *GBA*, vol. 21 (1961), p. 203, fig. 10.

Fig. 1b : Photos personnelles de Monsieur Dimitri Laboury, prêtées dans le cadre du présent mémoire.

- *Planche XXVIII :*

Fig. 1 (a) : MUSEIVATICANI.VA, « *Osiri di Canopo* », Catalogue Vatican Museums Online : Inventaire : Canopus Osiri [MV.22852.0.0] (museivaticani.va), consulté le 24 janvier 2023.

Fig. 1 (b) : CATALOGO.MUSEIVATICANI.VA, « *vaso pseudo-canopo e Osiri di Canopo* », Musei Vaticani Catalogo Online : Fototeca MV : Vaso pseudo-canopo e Osiri di Canopo [MVF.VIII.33.12], consulté le 24 janvier 2023.

Fig. 1 (c) : EGYPTMUSEUM.COM, « *osiris canopic jar* », Osiris Canopic Jar - Egypt Museum (egypt-museum.com), consulté le 24 janvier 2023.

- *Planche XXIX :*

Fig. 1 : LECLANT J., « Fouilles et travaux en Égypte, 1950-1951. 1 » in *Orientalia*, vol. 20. 4 (1951), pl. XLVII, fig. 5.

Fig. 2 : LECLANT J., « Fouilles et travaux en Égypte, 1950-1951. 1 » in *Orientalia*, vol. 20. 4 (1951), pl. XLVII, fig. 4.

- *Planche XXX :*

Fig. 1 : VON HOHENBURG H.G., *Thesaurus hieroglyphicorum*, Munich, 1610, pl. XV, fig. n° 62-65.

Fig 2 : KIRCHER A., *Oedipus aegyptiacus; hoc est universalis hieroglyphicae veterum doctrinae temporum injuria abolitae instauratio*, vol. III, 1652, p. 434, fig. 1.

Fig 3 : DE LA CHAUSSE M.A., *Le grand cabinet romain, ou, Recueil d'antiquité romaines : qui consistent en bas-reliefs, statues des dieux & des hommes, instruments sacerdotaux, lampes,*

urnes, seaux, bracelets, clefs, anneaux, & fioles lacrymales, que l'on trouve à Rome, Amsterdam, François L'Honoré, & Zacharie Chastelain, 1706, p. 62, pl. XXXII-XXXV.

Fig 4 : : FISCHER VON ERLACH J.B., DELSENBACH J.A., WARREN L. et WARREN D., *Entwurf einer historischen Architectur: in Abbildung unterschiedener berühmten Gebäude, des Alterthums, und fremder Völcker, umb aus den Geschicht-Büchern, Gedächtnüss-Müntzen, Ruinen, und eingeholten wahrhafften Abrissen, vor Augen zu stellen. In dem ersten Buche. Die von der Zeit vergrabene Bau-Arten der alten Jüden, Egyphtier, Syrer, Perser, und Griechen. In dem andren. Alte unbekante römische. In dem dritten. Einige fremde in- und ausser-europäische, als der Araber, und Türcken, etc. auch neue persianische, siamitische, sinesische und japonesische Gebäude. In dem vierten. Einige Gebäude von des Autoris Erfindung und Zeichnung*, Leipzig, 1725, Lib. V, n° 5.

Fig 5 : GORDON A., VAN DER GUCHT G., BARON B. ET VERTUE G., *An Essay towards explaining the Hieroglyphical Figures: All of the Egyptian mummies, and other Egyptian antiquities, in England*, London, 1737, pl. IX.

- *Planche XXXI* :

Fig. 1 : KOLLERAUKTIONEN.CH, « *sculpture en marbre* », SCULPTURE EN MARBRE, Empire, France, 19ème siècle (kollerauktionen.ch), consulté le 17 mars 2023.

- *Planche XXXII* :

Fig. 1 : CHELLY B., « *Osiris Canope* », Empire romain, Osiris Canope Calcédoine, monture du XVIIe siècle en argent d'or, Collection Guy Ladrière, Photo Benjamin Chelly | Paris Diary by Laure, consulté le 18 mai 2023.

- *Planche XXXIII* :

Fig. 1 (a-d) : FOUQUET A., « Quelques représentations d'Osiris-Canope au Musée du Louvre [avec 7 planches] », in *BIFAO*, vol. 73 (1973), p. 61-69, pl. VI.