

Entre émotions, mémoire et oubli : comment exposer la Seconde Guerre mondiale ?

Auteur : Clément, Valentine

Promoteur(s) : Navarro, Nicolas

Faculté : Faculté de Philosophie et Lettres

Diplôme : Master en histoire de l'art et archéologie, orientation générale, à finalité spécialisée en muséologie

Année académique : 2024-2025

URI/URL : <http://hdl.handle.net/2268.2/23112>

Avertissement à l'attention des usagers :

Tous les documents placés en accès ouvert sur le site le site MatheO sont protégés par le droit d'auteur. Conformément aux principes énoncés par la "Budapest Open Access Initiative"(BOAI, 2002), l'utilisateur du site peut lire, télécharger, copier, transmettre, imprimer, chercher ou faire un lien vers le texte intégral de ces documents, les disséquer pour les indexer, s'en servir de données pour un logiciel, ou s'en servir à toute autre fin légale (ou prévue par la réglementation relative au droit d'auteur). Toute utilisation du document à des fins commerciales est strictement interdite.

Par ailleurs, l'utilisateur s'engage à respecter les droits moraux de l'auteur, principalement le droit à l'intégrité de l'oeuvre et le droit de paternité et ce dans toute utilisation que l'utilisateur entreprend. Ainsi, à titre d'exemple, lorsqu'il reproduira un document par extrait ou dans son intégralité, l'utilisateur citera de manière complète les sources telles que mentionnées ci-dessus. Toute utilisation non explicitement autorisée ci-avant (telle que par exemple, la modification du document ou son résumé) nécessite l'autorisation préalable et expresse des auteurs ou de leurs ayants droit.

Université de Liège
Faculté de Philosophie et Lettres
Département des sciences historiques
Histoire de l'art et de l'archéologie

Entre émotions, mémoire et oubli : comment exposer la Seconde Guerre mondiale ?

Valentine CLEMENT

Mémoire en vue de l'obtention du diplôme de Master en Histoire de l'Art &
Archéologie – Orientation Générale, à finalité Muséologie

Volume II : Annexes

Promoteur : Nicolas NAVARRO

Jury composé de Gaëlle CRENN et Maud HAGELSTEIN

Année académique 2024-2025

Table des matières

Annexe 1. : Grille d’analyse.....	4
1. Grille d’analyse vierge	4
2. Le CHRD.....	8
3. Le Mémorial de Caen.....	14
4. Le Fort de Breendonk.....	23
5. Les Territoires de la Mémoire.....	30
 Annexe 2. : Section en travaux du Mémorial de Caen.....	 35
1. Panneaux annonçant les travaux dans la section dédiée à la Shoah.....	35
2. Tentative de prise de contact avec le Mémorial de Caen.....	36
 Annexe 3. : Photographies	 37
1. Unités	37
2. Présentation des tickets de rationnement au CHRD.....	39
3. Présentation d’une étoile jaune au Mémorial de Caen.....	40
4. Présentation d’habits de déporté·e·s au CHRD, au Fort de Breendonk et aux Territoires de la Mémoire	41
5. Présentation d’un réveil au Musée de la Résistance et de la Déportation de Besançon	44
6. Présentation de drapeaux du IIIe Reich à CHRD et aux Territoires de la Mémoire	45
7. Salle d’interrogatoire aux Territoires de la Mémoire.....	47
8. Présentation d’un livre-mémorial au CHRD	49
9. Les témoignages au CHRD	50
10. La place des couleurs dans les expositions	51
11. Les espaces de transitions	54
12. L’accueil des musées.....	57
13. Présentation du dispositif immersif du CHRD.....	59
 Table des figures.....	 60

Annexe 1. : Grille d'analyse

1. Grille d'analyse vierge

Fiche signalétique : Identification du musée : Titre de l'exposition (temporaire) ou dénomination de la section visitée (permanente) : Type de parcours (libre, imposé ...) :		
Sensorialités :	Eclairage : <ul style="list-style-type: none"> - naturel ou contrôlé - d'ensemble ou ponctuel - variable ou constant 	
	Présence et utilisation de la couleur	
	Présence d'images ou d'éléments animés : <ul style="list-style-type: none"> - ponctuelle - omniprésence 	
	Présence d'un avertissement : <ul style="list-style-type: none"> - limite d'âge - brève explication 	
	Présence de son : <ul style="list-style-type: none"> - omniprésent - ponctuel - par casque/écouteurs uniquement 	
	Le toucher : <ul style="list-style-type: none"> - Dispositif tactile - Scénographie – murs/assises 	
	Autre sens mobilisé	
Structures :	Style architecturale du bâtiment	

	Intégration de l'architecture dans l'exposition	
	Structures séparant les espaces à l'intérieur de l'exposition	
	Vitrines – modules/mobilier	
Le type de muséologie qui domine (objet, discours, point de vue) :		
Repérage des unités thématiques	Moyens mis en œuvre : <ul style="list-style-type: none"> - titres - textes d'identification / explicatifs / descriptifs 	Retranscription texte : Photos :
	Construction des unités thématiques	
	Facilité de repérage	
Articulation des unités thématiques	Trame : combinaison des séquences en un “discours” de l'exposition	
	Type de trame : narrative, argumentative, documentaire, classificatoire	
	Manière dont sont intégrés les composants en vue de constituer les unités	
Implication du public	Distance physique vis-à-vis des objets présentés : <ul style="list-style-type: none"> - Distance ou Immersion - Si immersion : quel niveau ? 	
	Incitation à la participation (interactifs...)	
	Discours à l'accueil	
	Signalétique	

	Dispositif d'accompagnement à la sortie du public	
	Possibilité de passer/éviter un espace	
	Possibilité de passer/éviter un dispositif de médiation (vidéo, photos, objet)	
Composants	Hiérarchisation des objets présentés	
	Modulation de l'agencement spatial pour focaliser sur des objets en particulier	
Renvoi entre les composants	Interprétation par l'intermédiaire de plusieurs composantes	
	Intégrer des unités dans une même unité thématique	

Conclusion :

Eléments hors exposition	Boutique : Espace de médiation : Espaces extérieurs :	
Séquence 1	Unité 1	Elément 1 (objet, texte, image, vidéo...)
		Elément 2 (objet, texte, image, vidéo...)
		Elément 3 (objet, texte, image, vidéo...)
	Unité 2	Elément 1 (objet, texte, image, vidéo...)
		Elément 2 (objet, texte, image, vidéo...)
		Elément 3 (objet, texte, image, vidéo...)
Séquence 2	Unité 1	Elément 1 (objet, texte, image, vidéo...) Elément 2 (objet, texte, image, vidéo...) Elément 3 (objet, texte, image, vidéo...)
	Unité 2	Elément 1 (objet, texte, image, vidéo...) Elément 2 (objet, texte, image, vidéo...) Elément 3 (objet, texte, image, vidéo...)

2. Le CHRD

Grille d'analyse :
Entre violence et mémoire, comment exposer la Seconde Guerre mondiale

Fiche signalétique : Identification du musée : Fort de Breendonk Centre d'histoire R.D. dite "de répression" Titre de l'exposition (temporaire) ou dénomination de la section visitée (permanente) : Mémorial Type de parcours (libre, imposé ...) : Lyon dans la guerre 39-45. ↳ Libre		
Sensorialités :	Eclairage : - naturel ou contrôlé - d'ensemble ou ponctuel - variable ou constant	
	Présence et utilisation de la couleur	Pas systématique Gris clair
	Présence d'images ou d'éléments animés : - ponctuelle - omniprésence	Photos / portrait / témoignages audio
	Présence d'un avertissement : - limite d'âge - brève explication	Ø
	Présence de son : - omniprésent - ponctuel - par casque/écouteurs uniquement	Dans parcours → Casque partie : immersive → omniprésent
	Le toucher : - Dispositif tactile - Scénographie – murs/assises	↳ témoignages
	Autre sens mobilisé	Ø
Structures :	Style architecturale du bâtiment	Bât. hist.
	Intégration de l'architecture dans l'exposition	Ø
	Structures séparant les espaces à l'intérieur de l'exposition	Canaux / structures en bois (lattes).

1

	Vitrines – modules/mobilier	Sobre / classique
Le type de muséologie qui domine (objet, discours, point de vue) : ↳ discours et objets se complètent.		
Repérage des unités thématiques	Moyens mis en œuvre : - titres - textes d'identification / explicatifs / descriptifs	Retranscription texte : Photos : voir photos
	Construction des unités thématiques	Chronodramatique
	Facilité de repérage	⊕ (titre au dessus) sur photo
Articulation des unités thématiques	Trame : combinaison des séquences en un "discours" de l'exposition	Séparat séquences par vitrines ↳ unité sur
	Type de trame : narrative, argumentative, documentaire, classificatoire	
	Manière dont sont intégrés les composants en vue de constituer les unités	Vitrines pp. Assoc. témoignages / objets / textes
Implication du public	Distance physique vis-à-vis des objets présentés : - Distance ou Immersion - Si immersion : quel niveau ?	1ère partie : distance 2ème " " immersion. ↓ totale
	Incitation à la participation (interactifs...)	Sélect témoignages / livre mémoriel 2ème partie
	Discours à l'accueil	⊕
	Signalétique	Peu présente
	Dispositif d'accompagnement à la sortie du public	⊕
	Possibilité de passer/éviter un espace	oui
	Possibilité de passer/éviter un dispositif de médiation (vidéo, photos, objet)	oui
Composants	Hiérarchisation des objets présentés	non.

	Modulation de l'agencement spatial pour focaliser sur des objets en particulier	<i>non</i>
Renvoi entre les composants	Interprétation par l'intermédiaire de plusieurs composants	<i>texte / photo ; objet / témoignage ↳ unité</i>
	Intégrer des unités dans une même unité thématique	<i>↳ Rares de spécif.</i>
Participation de l'unité à la trame discursive		

Conclusion : \

Eléments hors exposition	Boutique : oui Espace de médiation : oui Espaces extérieurs : cour avec Sc Po.	
Séquence 1 les premiers de la guerre (difficile de faire des suites)	Unité 1 Photos ⊕ frise ⊕ témoignage ⊕ objets Us Lyon avant guerre	Elément 1 (objet, texte, image, vidéo...)
		Elément 2 (objet, texte, image, vidéo...)
		Elément 3 (objet, texte, image, vidéo...)
	Unité 2	Elément 1 (objet, texte, image, vidéo...)
		Elément 2 (objet, texte, image, vidéo...)
		Elément 3 (objet, texte, image, vidéo...)

+ photo
+ frise

Séquence 2 Illus
ville dans la guerre.

Unité 1 Carte ⊕ photo ⊕
texte
⇒ Contexte

Elément 1 (objet, texte, image, vidéo...)

Elément 2 (objet, texte, image, vidéo...)

Elément 3 (objet, texte, image, vidéo...)

Unité 2 Textes ⊕
↳ témoignage vidéo
↳ objets (ex: tickets).
⇒ quotidien à Lyon

Elément 1 (objet, texte, image, vidéo...)

Elément 2 (objet, texte, image, vidéo...)

Elément 3 (objet, texte, image, vidéo...)

Unité 3 :

Espace en bois
délimité.

↳ administratif → lettres (objet) } ⊕ frise chrono ⊕ témoignage
⇒ journal → journaux (objet)

Séquence 3 : ~~la ville~~
Vers l'effacement de la
résistance

Unité 1 :

Texte pp ⊕ témoin visu
⊕ objet parachute ⊕ photo
⊕ frise
⊕ fac simile des lettres

Unité 2 : Texte pp ⊕ ⊕ dispositif
photo ⊕ tactile (fac pas !)

Action Jean
roulin

4

Unité 3 :

↳ exemple de trace de journaux. (x 3)

→ objet
→ impression ⊕ texte
⊕ ex journal
⊕ photos

↳ ⊕ video → # témoignages sur les journaux.

Séquence 4 : la lutte armée
le renseignement

texte de séquence

avec photo

⊕ frise chrono.
⊕ témoignages sur frises.

Unité 1: (~~les~~ ~~renseignements~~)

renseignements
Texte ⊕ objets
⊕ témoignages.

Unité 2:

Parachutages.

Idem (⊕ témoignages).

↳ ⊕ photos (focus Paul Rivière).

Unité 3:

Le Macquin

texte ⊕ photos (effond photo).

Unité 4:

Guerillas urbaines

texte ⊕ témoignage

objets (armes) ⊕ photos
(brassard FIPF).

Unité 5:

Sabotages : textes pp.

chemins

photos

Unité 6:

Repression → texte et photos sur
structure en bois.

Unité 1:

↳ intérieur espace
en bois.

↳ objets de la déportation

texte / chemins

témoignages

tenue de déport. e)

Unité 2:

La Shoah

Texte ⊕ frise chrono ⊕ carte des camps
⊕ drapeau.

ou unité 6
persécution des juifs.

5

Séquence 5:

la déportation des
Roms et Sinti.

Texte pp

⊕ frise chrono.

⊕ livre mémoriel
(la feuille).

⊕ carte (⊕ terrain).

Fin de cette séquence

↳ floue.

Unité 7 : Danger les lieux
séquence) de rapatriement
→ même système qu'avant.

Séquence

Unité 8 : Persécution des juifs à Lyon. Unité 1 : structure en bois
frise chrono avec histoire des lyonnais.
⊕ photo pp.

Unité 2 : liste des victimes de la Shoah en
Lyon à feuilleter ⊕ vidéo qui dénonce les nms.

Unité 3 : Un livre / un souvenir

Unité 4 : témoignage audio (⊕ long 15 min)

Unité 5 : Domin Jean Corty ⊕ télégraphe.

Séquence 9 : Souvenir des années noires :
reconstituer X Roux

⊕ audio MRS radis.

pas fort mais omniprésent.

Unité 1 : Ruelle
avec affiches
⊕ maquette

Unité 2 : Maison (son ⊕ fort)
avec détails de reconstitution.

↳ escaliers avec
affichage de date.

Unité 3 : cave avec système impression
↳ témoignage audio (impé).
↳ objets
↳ dessin animé.

Unité 4 : Conclusion ⊕ vidéo
↳ livret de Lyon. } Conclusion.

Boutique / accueil.

3. Le Mémorial de Caen

Grille d'analyse :

Entre violence et mémoire, comment exposer la Seconde Guerre mondiale

Fiche signalétique : A Entraîne. Identification du musée : <u>Mémorial pour la paix</u> Titre de l'exposition (temporaire) ou dénomination de la section visitée (permanente) : <u>Le Jour G. mondiale (WWII)</u> Type de parcours (libre, imposé...): <u>possibilité audio guide.</u>		
Sensorialités :	Eclairage : - naturel ou <u>contrôlé</u> - d'ensemble ou <u>ponctuel</u> - variable ou constant	→ diffère mais relativement idem
	Présence et utilisation de la couleur	→ présence du rouge en fin parcours
	Présence d'images ou d'éléments animés : - ponctuelle - <u>omniprésence</u>	→ bcp images → qql vidéos
	Présence d'un avertissement : - limite d'âge - brève explication	✓ Rien
	Présence de son : - <u>omniprésent</u> - ponctuel - par casque/écouteurs uniquement	→ "Son d'ambiance" ⊕ ⊕ ✓ narrate.
	Le toucher : - Dispositif tactile - Scénographie – murs <u>assises</u>	→ aucune disposit tactile. → qql anis (peu)
	Autre sens mobilisé	/
Structures :	Style architecturale du bâtiment	Sobre
	Intégration de l'architecture dans l'exposition	Jeu sur tout hauteur plafond.
	Structures séparant les espaces à l'intérieur de l'exposition	Voir photo et détail expo mais ≠ de séparat des espaces

Contact : contact@memorial-caen.fr.

(1)

	Vitrines – modules/mobilier	Sobres/modestes – toujours les mêmes.
Le type de muséologie qui domine (objet, discours, point de vue) : → discours ? (à vérifier)		
Repérage des unités thématiques	Moyens mis en œuvre : - titres - textes d'identification / explicatifs / descriptifs	Retranscription texte : Panneaux écriture noire sur fond blanc Photos : ↳ voir photo (sans fin)
	Construction des unités thématiques	→ construit chronothématique
	Facilité de repérage	→ peu clair
Articulation des unités thématiques 1 sujet = 1 séquence divisée en unités	Trame : combinaison des ^{unités} séquences en un "discours" de l'exposition	→ par sujet.
	Type de trame : narrative, argumentative, documentaire, classificatoire	
	Manière dont sont intégrés les composants en vue de constituer les unités	- vitrines en série de vitrines - pas de mur.
Implication du public	Distance physique vis-à-vis des objets présentés : - Distance ou Immersion - Si immersion : quel niveau ?	Relativement distancée sauf video film.
	Incitation à la participation (interactifs...)	Rien
	Discours à l'accueil	Rien → plan distribué.
	Signalétique	qqd flèches au sol pas clair. Δ
	Dispositif d'accompagnement à la sortie du public	Rien
	Possibilité de passer/éviter un espace	oui
	Possibilité de passer/éviter un dispositif de médiation (vidéo, photos, objet)	Visuel oui Son → difficilement
Composants	Hiérarchisation des objets présentés	Objets tous mis ⊕ ⊕ pareillement et pt vue thématis.

	Modulation de l'agencement spatial pour focaliser sur des objets en particulier	Par tout. spot dans vitrine vs sombre (pas lumière dans les espaces du vitrine).
Renvoi entre les composants	Interprétation par l'intermédiaire de plusieurs composantes	objets + texte explicatif = unité.
	Intégrer des unités dans une même unité thématique	✓
Participation de l'unité à la trame discursive		

Conclusion : ✓

S. ④ Unité 3 : Vidéo & son mais
un peu
contexte avec texte

Unité 4 : idem vitrine

Unité 5 : ~~mur~~
mur avec écran
& son
↳ on entend explosion plus
loin dans la salle. ⊕
discours en anglais

Unité 6 : recoin avec moto

Unité 7 : Mur en brique
avec affiches et reb.
⊕ Tag

Unité 8 : petite vitrine + fausse fenêtre
objets quotidiens

Element : Vidéo
(⊕ projecteur).

Element : 5 objets + mannequin
4 cartels ⊕ texte.

Elements :
↳ photos
↳ écran
↳ texte.

Element :
objets x 1 → cartel
photos en fond → cartel.

Element : posters
objet

Element : ≤ 30 objets
↳ ⊕ cartels
photos derrière fenêtre.

③

Séquence 5 : Unité 1 : 4 vitrines
 "La Grande Bretagne"
 ≈ 4/5 objets

↳ fond carreau
 métro blanc.

↳ disques &
 explosions

Unité 2 : mur métro
 ↳

Unité 3 : video
 "fire fox"

Éléments : objets
 x 15 environ
 ↳ cartels

Éléments : video x 1
 Affiches x 10
 ↳ texte & cartel.

Éléments : video

Séquence 6 : Unité 1 :
 "Le Monde en
 guerre"
 video & son

↳ avec une
 son explosion

Unité 2 :
 Carte du monde → inspirée
 avec chaise or vraie
 portrait Churchill carte

Unité 3 :
 Espace "hexagonal" sur UPS
 ≠ Batailles

Unité 4 :
 Pearl Harbor.
 Espace plus bas plafond.

Éléments : video

Éléments : Affiche
 faite avec plusieurs
 chaises

Éléments : ≈ 20 objets
 2 videos
 2 photos
 ⊕ texte.

Séquence 7 :
 "phoah" En travaux.

Éléments : ≈ 20 objets
 1 video avec son (diarisation)
 1 photo.

Séquence 8 : Unité 1 :
 Vitrine tj même principe
 scénograph.
 ↳ racontes.

Éléments : 2 objets & cartel
 photo fond → cartel
 ⊕ texte contexte.

(4)

S8 : Unité 2 :
vitrine avec
affiches

Eléments : 10 objets
6 cartels

Unité 3 :

Affiches grandeur nature

Eléments : 4 objets
- 1 cartel à côté.

Unité 4 :

Vidéo long du mur
Ø parole (son)

Elément : vidéo projetée.

Unité 5 :

Vitrine avec armoires sur
colle

Elément : 10 objets
2 cartels sur fond parquette

Unité 6 :

Série de vitrines idem

Eléments : 15 objets.

Séquence 9 : Unité 1 :

Résistance
en France

Départ
vitrine et carte

Eléments : 10 objets + 3 cartels
+ texte contexte

↳ veste déportée + démission
carte camp.

Unité 2 :

Vitrine / armoire
↳ engagement
marine.

Eléments : 8 objets
+ 2 cartels

Unité 3 :

2 vitrines +
sur résistance
↳ vidéo sans
son.

Eléments : 10 à 15 objets
+ cartels +
texte contexte.

Unité 4 :

"Affiche rouge"

Eléments : cartel / texte contexte
+ 2 objets
+ page de journal
(stickers).

Unité 5 :

Vitrines résistance

Elément : 20 à 25 objets.
↳ cartels
↳ texte cont.

Séquence 10 :

"La Shoah"

→ recontextualisation

Unité 1 :

↳ surtout 2 pans de
mur avec explication → photos de déportés.

Eléments : 3 objets
+ cartels
+ 1000 texte.

Séquence 11:

"renouveau
et représentation"

Matériel militaire

Unité 1:

Joep

Éléments: 3 voitures / tank

cartels ⊕ contextes

Séquence 12:

"renouveau
et représentation"

Pas
même
scène
(+ graphisme)

(4 ⊕ ⊕ photos)

Unité 1:

(constat: bruit permanent)

3 plans de meurtre
avec texte et photos

(épave / libération) ⊕ Utrino
"recto verso"
au centre

Éléments: 30 aires photos

⊕ Video (tondus)
(↳ son / parole)

Unité 2:

reconstituer scène

base / porte
affiche ⊕ video (↳ son)

Unité 3:

video

Son → musique ⊕ bombardement

Éléments: video

Unité 4:

2 plans de meurtre avec texte et photos

Éléments: voir
photo

Structure
colonnes de l'
mitant Unité
5 et 6.

Unité 5:

Fin d'Hitler et Allemagne 45

Éléments: objets 10 aires
2 photos
carte

Unité 6:

Victoire japonaise

Éléments: fac. himik
unes journaux (x7)

Unité 7:

Textes et photos (cf Unité 5).
tableau avec chiffres

Éléments:
photos

Unité 8:

pan Hiroshima / Nagasaki
↳ minuscule

Unité 9:

video Nuremberg

Éléments:
↳ projets video → ^{↳ parat.} explicat / son.

Séquence 12 :
"le débarquement
Normandie".

Unité 1:

Salle avec frise (cassas
(son avion / bombardements).

↳ vitrines + photos textes
→ seul témoignage oral dans expo.

Séparato avec faux mur bombardé.

Éléments:

tablets
photos
carte
objets
habits.

5

Unité 2 : Bataille
Normandie.

→ voir photos

Éléments : Voir
photos

Unité 3 : Vers la libération de la
France.

→ Film D-Day (narrate Fabrice Drouelle) → salle cinéma.
→ " " Zo° (immersif). Faire

4. Le Fort de Breendonk

Grille d'analyse :

Entre violence et mémoire, comment exposer la Seconde Guerre mondiale

Fiche signalétique : Identification du musée : <i>Fort de Breendonk</i> Titre de l'exposition (temporaire) ou dénomination de la section visitée (permanente) : <i>Memorial</i> Type de parcours (libre, imposé ...) : <i>audioguide</i>		
Sensorialités :	Eclairage : - <i>naturel</i> ou <i>contrôlé</i> - <i>d'ensemble</i> ou <i>ponctuel</i> - <i>variable</i> ou <i>constant</i>	<i>Surtout éclairage naturel</i>
	Présence et utilisation de la couleur	<i>Ø</i>
	Présence d'images ou d'éléments animés : - <i>ponctuelle</i> - <i>omniprésence</i>	<i>qql photos</i> <i>qql témoignages</i>
	Présence d'un avertissement : - limite d'âge - brève explication	<i>Ø</i>
	Présence de son : - <i>omniprésent</i> - <i>ponctuel</i> - par casque/écouteurs uniquement	<i>témoignages → ponctuels</i> <i>audioguide → omniprésent</i>
	Le toucher : - Dispositif tactile - Scénographie – murs/assises	<i>Bien de tactiles (tablettes)</i> <i>(propos à manip)</i> <i>qql bancs (peu)</i>
	Autre sens mobilisé	<i>Ø</i>
Structures :	Style architecturale du bâtiment	<i>Fort militaire</i>
	Intégration de l'architecture dans l'exposition	<i>total → exposé dans le bâtiment</i>
	Structures séparant les espaces à l'intérieur de l'exposition	<i>Structure "naturelles" de l'espace d'origine</i>

	Vitrines – modules/mobilier	qqs vitrines mais peu.
Le type de muséologie qui domine (objet, discours, point de vue) : → peu d'objets		
Repérage des unités thématiques	Moyens mis en œuvre : - titres - textes d'identification / explicatifs / descriptifs	Retranscription texte : peu de titres. / texte Photos :
	Construction des unités thématiques	En f(x) de l'architecture des l'espace. Thématique qui chrono
	Facilité de repérage	peu signalétique repérage par p.A.
Articulation des unités thématiques	Trame : combinaison des séquences en un "discours" de l'exposition	l'espace = 1 thème
	Type de trame : narrative, argumentative, documentaire, classificatoire	
	Manière dont sont intégrés les composants en vue de constituer les unités	1 piste audio ⊕ - objet - espace - photo - ...
Implication du public	Distance physique vis-à-vis des objets présentés : - Distance ou immersion - Si immersion : quel niveau ?	Immersion totale → le public est dans le fort
	Incitation à la participation (interactifs...)	∅
	Discours à l'accueil	Explicite du f(x) de l'audio guide
	Signalétique	∅
	Dispositif d'accompagnement à la sortie du public	∅
	Possibilité de passer/éviter un espace	Oui
	Possibilité de passer/éviter un dispositif de médiation (vidéo, photos, objet)	Oui pour piste audio non témoignages (son)
Composants	Hierarchisation des objets présentés	non

	Modulation de l'agencement spatial pour focaliser sur des objets en particulier	Non
Renvoi entre les composants	Interprétation par l'intermédiaire de plusieurs composantes	témoignages dans pièces donc renvoi objets.
	Intégrer des unités dans une même <u>unité thématique</u> <u>Séquence</u>	Ø
Participation de l'unité à la trame discursive		

Conclusion :

Eléments hors exposition	Boutique : oui mais peu Espace de médiation : oui Espaces extérieurs : espace piétonnier unique.	
Séquence 1 Ext. Figure qui "annonce" l'arrivée l'entrée	Unité 1 : Texte audio guide	Elément 1 (objet, texte, image, vidéo...)
		Elément 2 (objet, texte, image, vidéo...)
		Elément 3 (objet, texte, image, vidéo...)
	Unité 2 : Texte audio	Elément 1 (objet, texte, image, vidéo...)
	Unité 3 : Texte audio Unité 3 : L'entrée	Elément 2 (objet, texte, image, vidéo...)
		Elément 3 (objet, texte, image, vidéo...)

Ext avec
bustes,
④ photos
④ sculpture
④ bâtiments

Séquence 2
~~Extérieur~~

Unité 1
"Fort durant la guerre"
(# signalétique)
Carte de Breendont.

Elément 1 (objet, texte, image, vidéo...)

Elément 2 (objet, texte, image, vidéo...)

Elément 3 (objet, texte, image, vidéo...)

Eléments historiques
à côté de panneaux
vieux.

Unité 2
Guerre 14-18
PP → replacer fort
dans contexte.

Elément 1 (objet, texte, image, vidéo...)

Elément 2 (objet, texte, image, vidéo...)

Elément 3 (objet, texte, image, vidéo...)

x4 panneaux

Unité 3 :
panneaux ④④
objets/architecture (sans contexte)
④ écran qui f(x) φ-

Unité 4 :
Panneaux avec dessin

Unité 5 :
Panneaux
qui présente des
personnes envoyées à Breendont pendant l'

Tout partie de l'exp ??

Séquence 3 :
(de l'autre côté
du couloir).
Galerie de
portraits

4

Séquence 2 :

Salle du jugement

Munie 1: Texte sur présentat de la salle
audis

Salle : photos ⊕ salle d'origine ⊕ huis

Munie 2 : Fusils → 12 résistants
même age même

Entre les séquences → on avance dans les couloirs du fort / avec celles-ci ?
↳ p. Clair.

Séquence 3 :

Cu sine

Munie 1: Présentat
du f(x)
(sine)

Munie 2 : Déclaration de désin → peuls objets présents

↳ parmeaux présents
de désin de désin

Munie 3 : la faim au fort de Breendonk.

les n° de piste audis
par Clair et parfois
par Logg (8 à côté du
52).

(Parmeaux par ext.) → avec piste 22.

Séquence 9 :

~~Ext.~~ Salle ~~interrogatoire~~

Bureau SS

(descript° des
prisonniers 40-41)

Munie 1: Présentat SS Allemands → 1 personne = 1
SS Flamands. piste
audis

Munie 2: Vidéo (Allemands / Franç)
↳ témoignages de prisonniers.

Munie 3: Photo d'une SS avec un chien ⊕ photo du bâtiment

Munie 4: Machine?

Séquence (?) : de nouveau dans le prison → période Och et Wilcher.
Exp temporaire?

Séquence 10:

Ext.

avisée en 2
(répartition mit
2ème à la fin).

(Parmeaux int.)

Munie 1: Présentat de l'appel

↳ cour ⊕ photo aux murs.
(piste audis)

Munie 2: WC

↳ (piste audis)

↳ WC "en vrai"

Séquence 10 : Grand Couloir.

Munie 1: Dortoir

Présentat Walter Ohler (prisonnier puis humilié)
(P.A. ⊕ photo)

⊕ Maria Ohler. (P.A. ⊕ photo)

⊕ Lit.

Suite Séquence 11 : Unité 3 : dortoir (lib) → photos d'un pouce
↳ P.A. sur la présence des parents.

Unité → autre logement → photos
↳ 2 P.A. ↳ Matériel utilisé pour travailler
↳ qd du travail forcé.

Séquence 12 : Unité 1
↳ témoignages vidéo (Wilchour, Remy Liberton et...)
↳ Lohrines
↳ P.A.

Passage ext. Ruines du fort ?

Unité 1 : P.A. ↳ photos ?
↳ P.A. ↳ plan d'ensemble.

Séquence 13 : Unité 1 : P.A. ↳ douches
↳ Douches

Séquence 14 : "Nuits" de la séquence 9.

↳ Le travail forcé.

Unité 1 : ~~photos~~ photos ↳ P.A. (x2) ↳ espère pour cochons
↓
↳ Préjudice d'un prisonnier

Unité 2 : espère à cheval (x1 P.A.)

Unité 3 : Forge ↳ préjudice (photos or P.A.) d'un deux prisonniers.
↳ 1 héros et 1 bourreau

Séquence 15 : Retour Intérieur. (// avec le début de la vie).

(Paul Lévy Julius Natham : exemple de noms cités)

Unité 1 : Salle avec panneau
↳ système concentrique ↳ habits de déportés.

Unité 2 : Déportés
↳ panneau

Unité 3 : Salle avec vidéo / tableaux
↳ Le mémorial de Breusch.
↳ Human Right
↳ // avec guerres en conflit ou génocides

Suit séquence
to.

à gauche lavabo
à droite alternance
entre salles

Unité 2:

P. A. → vidéos (avec bande)
↳ questionnaires des prisonniers
↳ vidéos d'origine.
↳ gr contexte

Unité 3: P. A. ⊕ lits ⇒ présentoirs. } 2 salles.
P. A. ⊕ lits ⊕ tables →

Unité 3:

3 photos ⊕ P. A. ⊕ témoignages de Wilcher, Rénaut, prisonniers.
↳ Audiot
↳ impossible d'écouter
↳ seule. témoignages dans
contexte (audio)

Unité 4:

Portraits (lits) ⊕ 2 P. A. ⊕ 2 photos ⊕ bandes
présentoirs prisonnier / chef de chambre.

Unité 5: cellules

↳ cellules d'origine

↳ deux une cellule diffusion d'écartes (photos)

} x 2 salles

Unité 6:

lits ⊕ présentoir Valon de Van "chef de chambre"
⊕ P. A.

Unité 7:

bande ⊕ vidéos → exécuté

P. A. ⊕ photos →

Unité 8: 5 photos ⊕ P. A. ⇒ Maladies.
↳ bande "Médecine"

Unité 9: Salle de torture (petit couloir)

Unité 1:

Salle avec présentoirs de prisonniers
(grands panneaux P. A.)

↳ bande.

↳ perçure
faits

Unité 2:

Même présentoir qu'unité précédente

→ couloirs
séquence 1-1:

Couloir avec
lattes en bois

5. Les Territoires de la Mémoire

Grille d'analyse :

Entre violence et mémoire, comment exposer la Seconde Guerre mondiale

Fiche signalétique : <i>plus jamais ça</i> Identification du musée : <i>Cité Mirsir - Territoires de la Mémoire (ASBL)</i> Titre de l'exposition (temporaire) ou dénomination de la section visitée (permanente) : Type de parcours (libre, imposé ...) : <i>imposé</i>		
Sensorialités :	Eclairage : - naturel ou contrôlé - d'ensemble ou ponctuel - <u>variable</u> ou constant	<i>Sous sol + lumière décline le parcours.</i>
	Présence et utilisation de la couleur	<i>Gris → néon-murs rouge par touches</i>
	Présence d'images ou d'éléments animés : - ponctuelle - <u>omniprésence</u>	<i>le rapport (x)uniquement sur vidéos ⊕ voix off.</i>
	Présence d'un avertissement : - <u>limite d'âge</u> - brève explication	<i>Texte à l'entrée (informant limite d'âge).</i>
	Présence de son : - <u>omniprésent</u> - ponctuel - par casque/écouteurs uniquement	<i>Voix off quasi constante ↳ imposée.</i>
	Le toucher : - Dispositif tactile - Scénographie – murs/assises	<i>→ bcp d'amis → rien pour rendre public actif.</i>
	Autre sens mobilisé	<i>—</i>
Structures :	Style architecturale du bâtiment	<i>Exposition dans un espace avec d'autres expo (Cité Mirsir)</i>
	Intégration de l'architecture dans l'exposition	<i>—</i>
	Structures séparant les espaces à l'intérieur de l'exposition	<i>Portes automatiques rideaux.</i>

	Vitrines – modules/mobilier	rien ou presque ↳ vidéos ou objets sans vitrines
Le type de muséologie qui domine (objet, discours, point de vue) :		
Repérage des unités thématiques	Moyens mis en œuvre : - titres - textes d'identification / explicatifs / descriptifs	Retranscription texte : Rien à part séparé par structures Photos :
	Construction des unités thématiques	chronologique
	Facilité de repérage	/
Articulation des unités thématiques	Trame : combinaison des séquences en un "discours" de l'exposition	
	Type de trame : narrative, argumentative, documentaire, classificatoire	
	Manière dont sont intégrés les composants en vue de constituer les unités	
Implication du public	Distance physique vis-à-vis des objets présentés : - Distance ou immersion - Si immersion : quel niveau ?	Immersion totale par le son fort (parfois echo).
	Incitation à la participation (interactifs...)	rien
	Discours à l'accueil	rien
	Signalétique	rien → automatisée des portes (+ spot)
	Dispositif d'accompagnement à la sortie du public	(Salle pour les étudiants, ex. uniquement)
	Possibilité de passer/éviter un espace	Non ! (officiellement oui)
	Possibilité de passer/éviter un dispositif de médiation (vidéo, photos, objet)	Difficilement
Composants	Hierarchisation des objets présentés	/

1 unité
= 1 sujet
ex : intercom, départ, renistance

	Modulation de l'agencement spatial pour focaliser sur des objets en particulier	→ Spot de lumière
Renvoi entre les composants	Interprétation par l'intermédiaire de plusieurs composantes	\
	Intégrer des unités dans une même unité thématique	\
Participation de l'unité à la trame discursive		

Conclusion :

- Exposition qui neutralise le public tout en l'amenant à devenir un acteur de la lutte (paradoxe ++)
- pathos
- Conclusion avec comparaisons (baucalis)
- on en sort ⊕ culpabilisés qu'autre chose
- émotion ⊕ ⊕ train fantôme → place pour la réflexion
- explicat sur le f(x) responsabilité (Arendt) mais emphase sur être acteurs ici -

Eléments hors exposition	Boutique : Espace de médiation : Espaces extérieurs :	
<p>~ 20 min (3 vidéos)</p> <p>Séquence 1</p> <p>Pièce en L</p> <p>→ recapitulatif Hitler au pouvoir. Contexte de crise</p> <p>⊕ discours Hitler</p> <p>→ début du gyt d'Hitl.</p> <p>→ mixage place des camps</p>	Unité 1	<p>Elément 1 (objet, texte, image, vidéo...)</p> <p>Elément 2 (objet, texte, image, vidéo...)</p> <p>Elément 3 (objet, texte, image, vidéo...)</p>
	Unité 2	<p>Elément 1 (objet, texte, image, vidéo...)</p> <p>Elément 2 (objet, texte, image, vidéo...)</p> <p>Elément 3 (objet, texte, image, vidéo...)</p>

Séquence 2 Interrogatoire

~ 5 min
~ 10

ex: son de la machine à écrire

Unité 1 Bureau ⊕ objets

⊕ voix off sur les interrogatoires

voix ⊕ hurts de fond

témoignage d'un hs arrêté (fictif voix ⊕ son).

Unité 2

↳ interrogatoire à liège

↳ noms donnés (personnes réelles) mais "fictivité"

⊕ projet de nom.

⊕ images/photos

Elément 1 (objet, texte, image, vidéo...)

Elément 2 (objet, texte, image, vidéo...)

Elément 3 (objet, texte, image, vidéo...)

Elément 1 (objet, texte, image, vidéo...)

Elément 2 (objet, texte, image, vidéo...)

Elément 3 (objet, texte, image, vidéo...)

Séquence 3 :

~ 10 min

Wagon

accès par couloir → photos ⊕ voix off.

Unité 2 : Wagon.

↳ Georges Lemprum (texte lu)

Qui parle ??

↳ personne réelle ou non?

Texte pour l'exposition

antérieur?

"objet" → Wagon

payage qui défile

voix off.

Séquence 4:

Mélange
témoignages ⊕
faits ~~faits~~

⊕ photos

⊕ Munich

≈ 15 min

Unité 1:

Video ⊕ Voix off (→ arrivée dans les camps)
objets en tas (vêtements)
(→ sièges pour regarder la video)
Valises

Unité 2:

[spot sur vêtements Zyklon B] ⊕ Voix off] → l'extermination

Unité 3:

[spot sur les ports et vêtements de déportés]
⊕ Videos → explication du travail des camps
⊕ bruit d'une porte qui s'ouvre. → pathos "qui les
brûle adossés"

Images Idemins ⊕ photos
Videos quand on parle

Séquence 5:

≈ 5 min

Unité 1

↳ video ⊕ citat nom de camps
↳ carte École des camps] ⊕ cartes au mur

Unité 2:

↳ video sur rideau → qui est responsable?

Séquence 6:

Unité 1

↳ photo ⊕ voix.

Unité 2:

Noms de résistants sur murs (pas d'explication)

Témoignages (video) → Écho (église //)

↳ discours adressé aux "jeunes"

Séquence 7:

→ video - Proux Nuremberg.

Annexe 2. : Section en travaux du Mémorial de Caen

1. Panneaux annonçant les travaux dans la section dédiée à la Shoah



Figure 1 : Panneau indiquant la fermeture de la salle dédiée à la Shoah au Mémorial de Caen.

2. Tentative de prise de contact avec le Mémorial de Caen

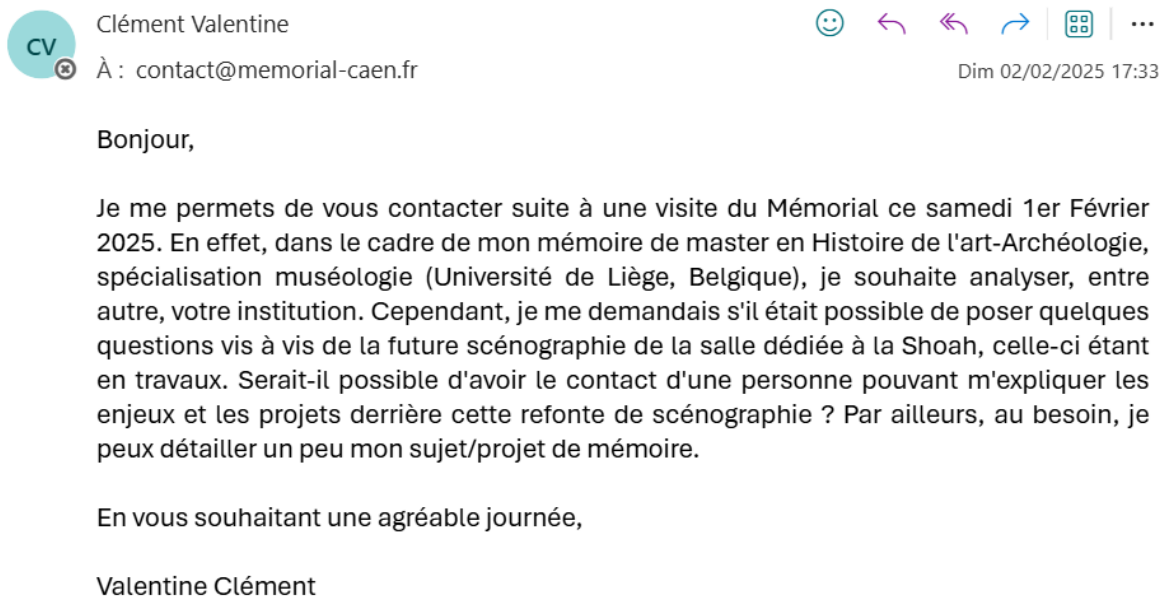


Figure 2 : Premier e-mail envoyé au Mémorial, en date du 02.02.25.

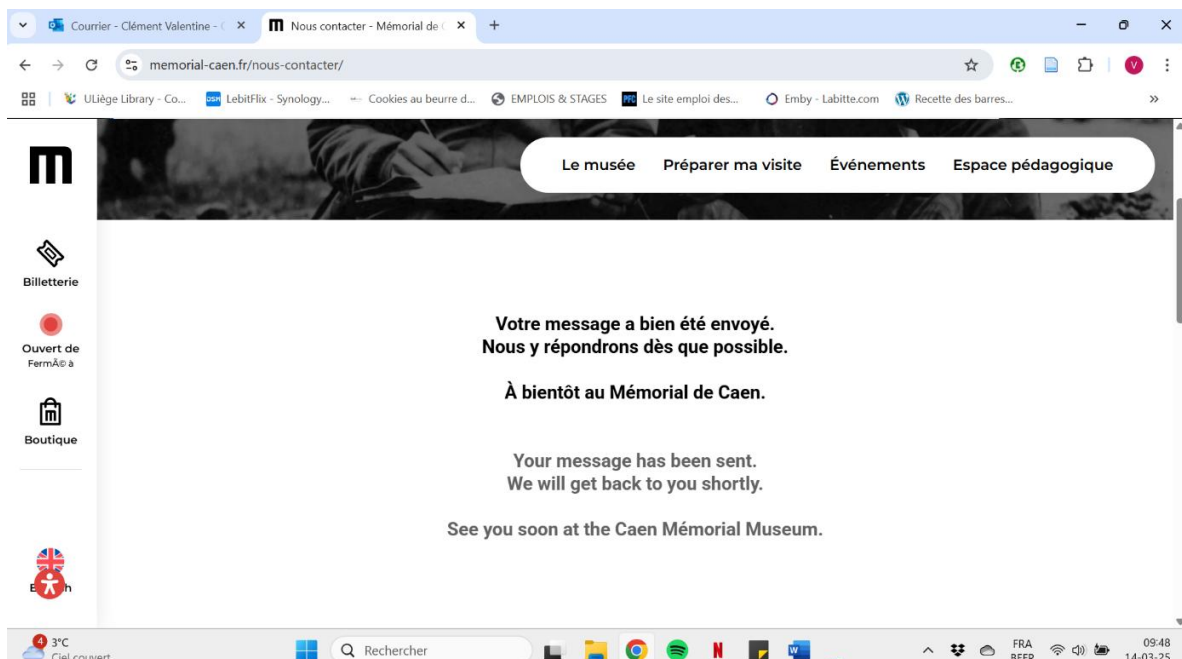


Figure 3 : Message envoyé depuis la messagerie du site, en date du 14.03.25.

Annexe 3. : Photographies¹

1. Unités



Figure 4 : Exemple d'unité au CHRD.

¹ Toutes les photos proviennent de mes archives personnelles.

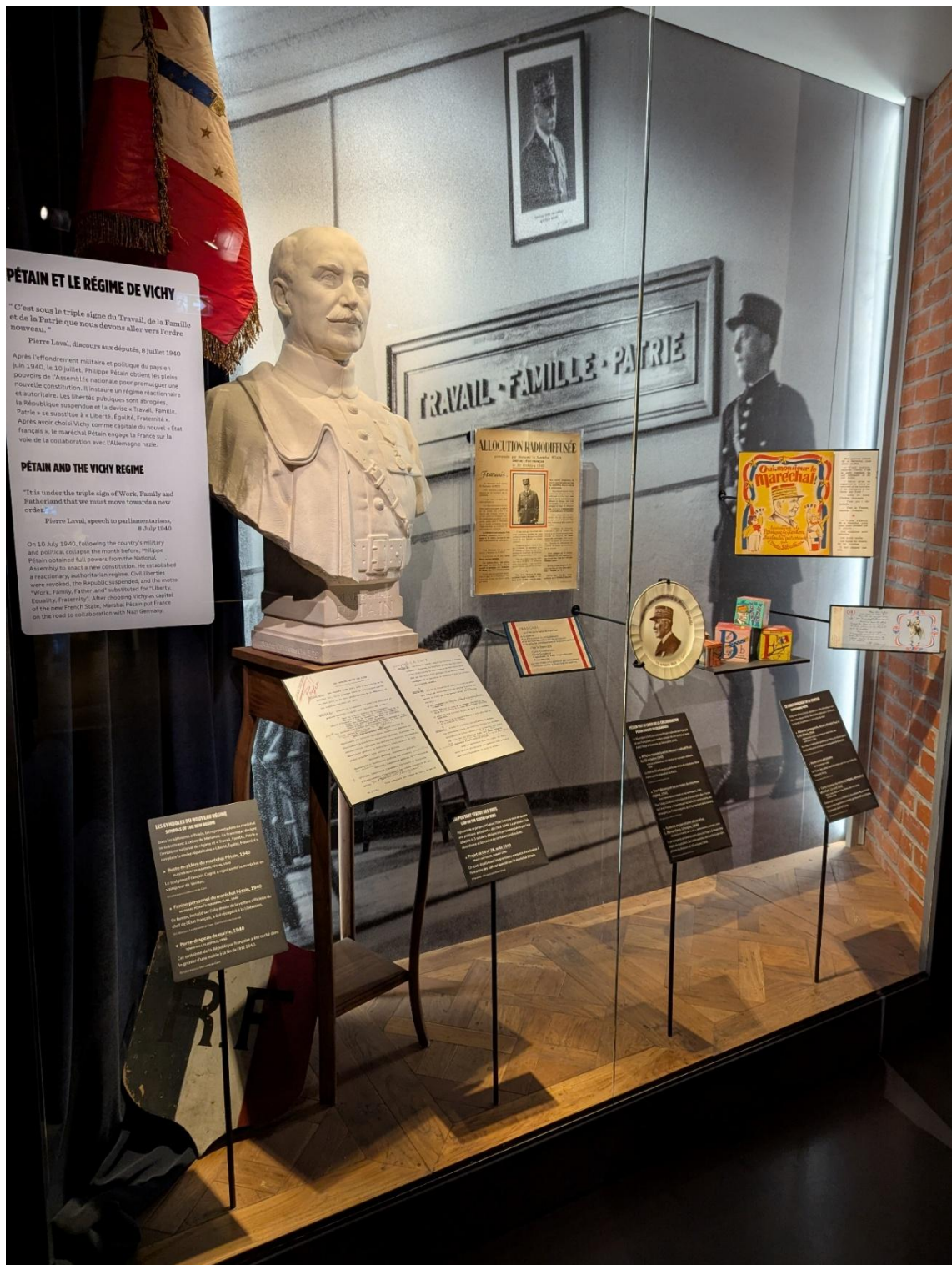


Figure 5 : Exemple d'unité au Mémorial de Caen.

2. Présentation des tickets de rationnement au CHRD



Figure 6 : Témoignage d'Andrée Gaillard.



Figure 7 : Présentation de carnets de tickets de rationnement.

3. Présentation d'une étoile jaune au Mémorial de Caen



Figure 8 : Etoile jaune, portraits d'enfants et poupon au Mémorial de Caen.

4. Présentation d'habits de déporté·e·s au CHRD, au Fort de Breendonk et aux Territoires de la Mémoire



Figure 9 : Habit de déporté·e au CHRD.



Figure 10 : Habit de déporté-e au Fort de Breendonk.

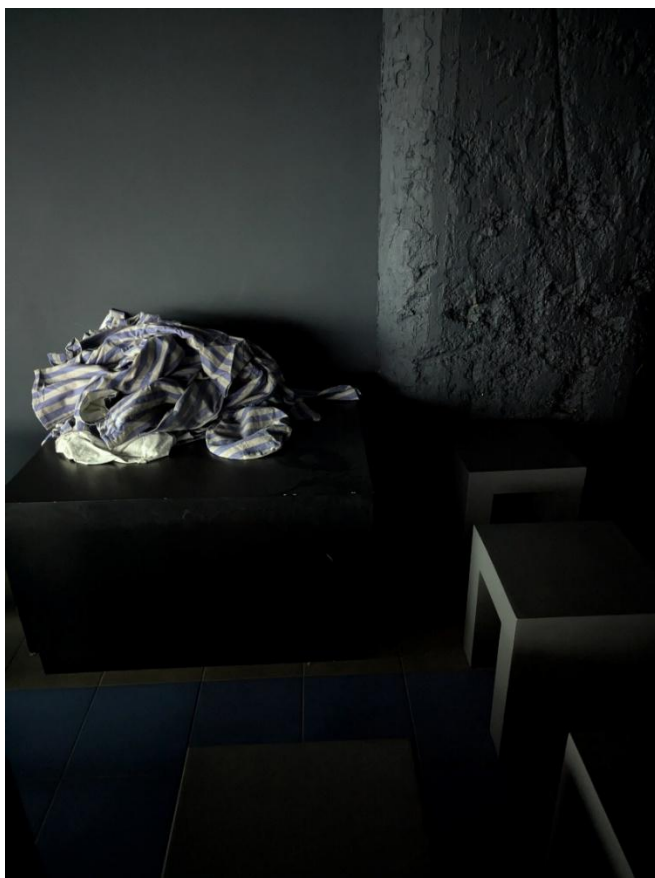


Figure 11 : Tas d'habit de déporté·e·s au Territoires de la Mémoire.

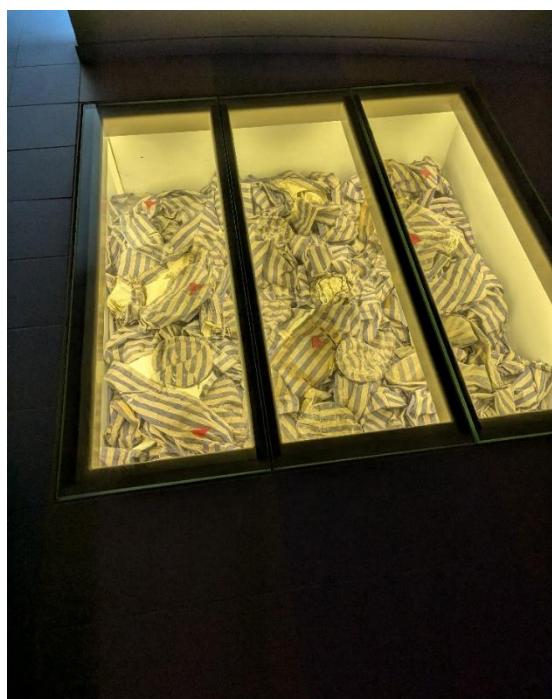


Figure 12 : Habits de déporté·e·s sous vitrine aux Territoires de la Mémoire.

5. Présentation d'un réveil au Musée de la Résistance et de la Déportation de Besançon

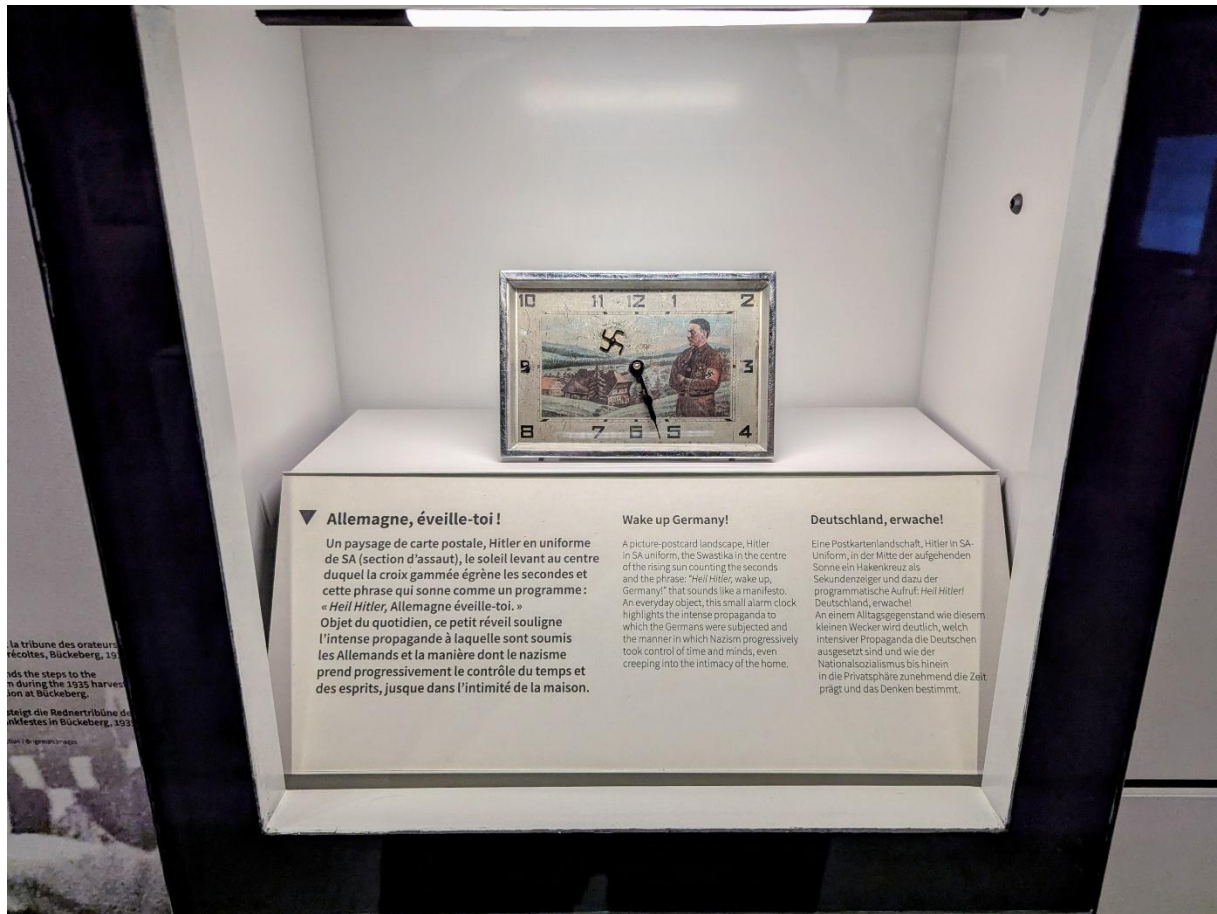


Figure 13 : Présentation d'un réveil au Musée de la Résistance et de la Déportation à Besançon.

6. Présentation de drapeaux du IIIe Reich à CHRD et aux Territoires de la Mémoire



Figure 14 : Drapeau du IIIe Reich au CHRD.



Figure 15 : Drapeaux du IIIe Reich aux Territoires de la Mémoire.

7. Salle d'interrogatoire aux Territoires de la Mémoire



Figure 16 : Reconstitution d'un bureau dans une salle d'interrogatoire aux Territoires de la Mémoire.



Figure 17 : Salle d'interrogatoire aux Territoires de la Mémoire.

8. Présentation d'un livre-mémorial au CHRD

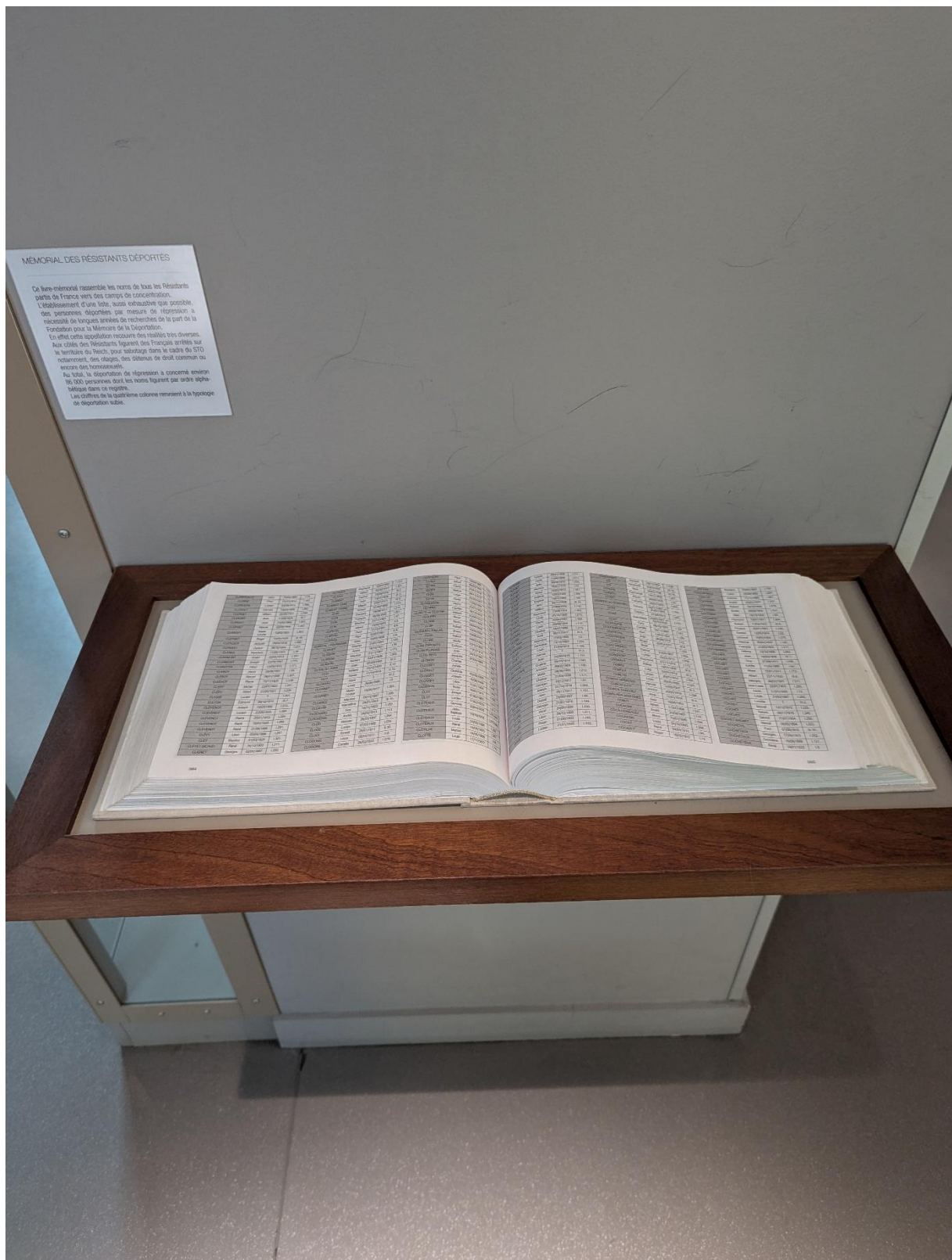


Figure 18 : Livre mémorial des résistant-e-s déporté-e-s.

9. Les témoignages au CHRD

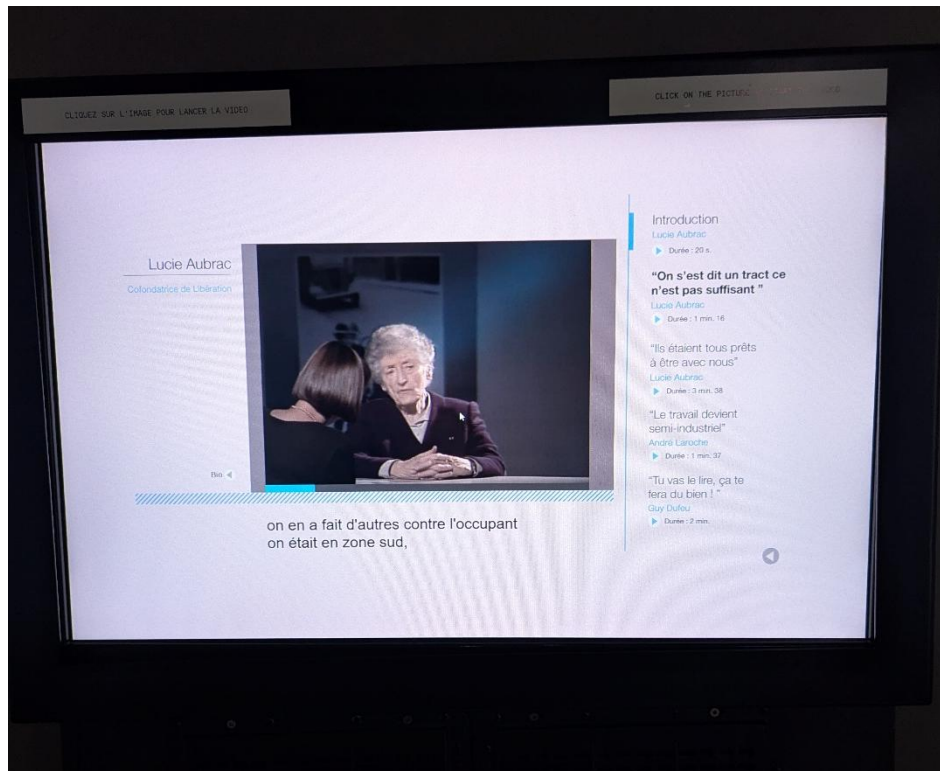


Figure 19 : Témoignages de Lucie Aubrac au CHRD.

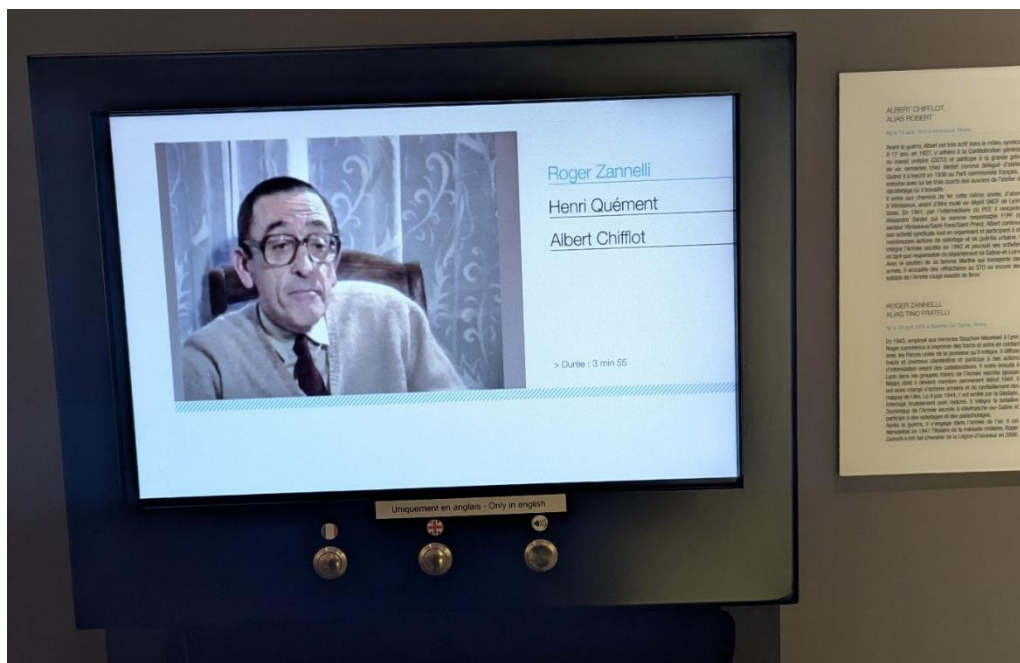


Figure 20 : Témoignages de Roger Zannelli, Henri Quément et Albert Chiffot au CHRD.

10. La place des couleurs dans les expositions



Figure 21 : Premier espace du Mémorial de Caen.



Figure 22 : Premier espace du Mémorial de Caen.



Figure 23 : Section dédiée aux renseignements au CHRD.

11. Les espaces de transitions



Figure 24 : Escaliers menant à l'exposition aux Territoires de la Mémoire.

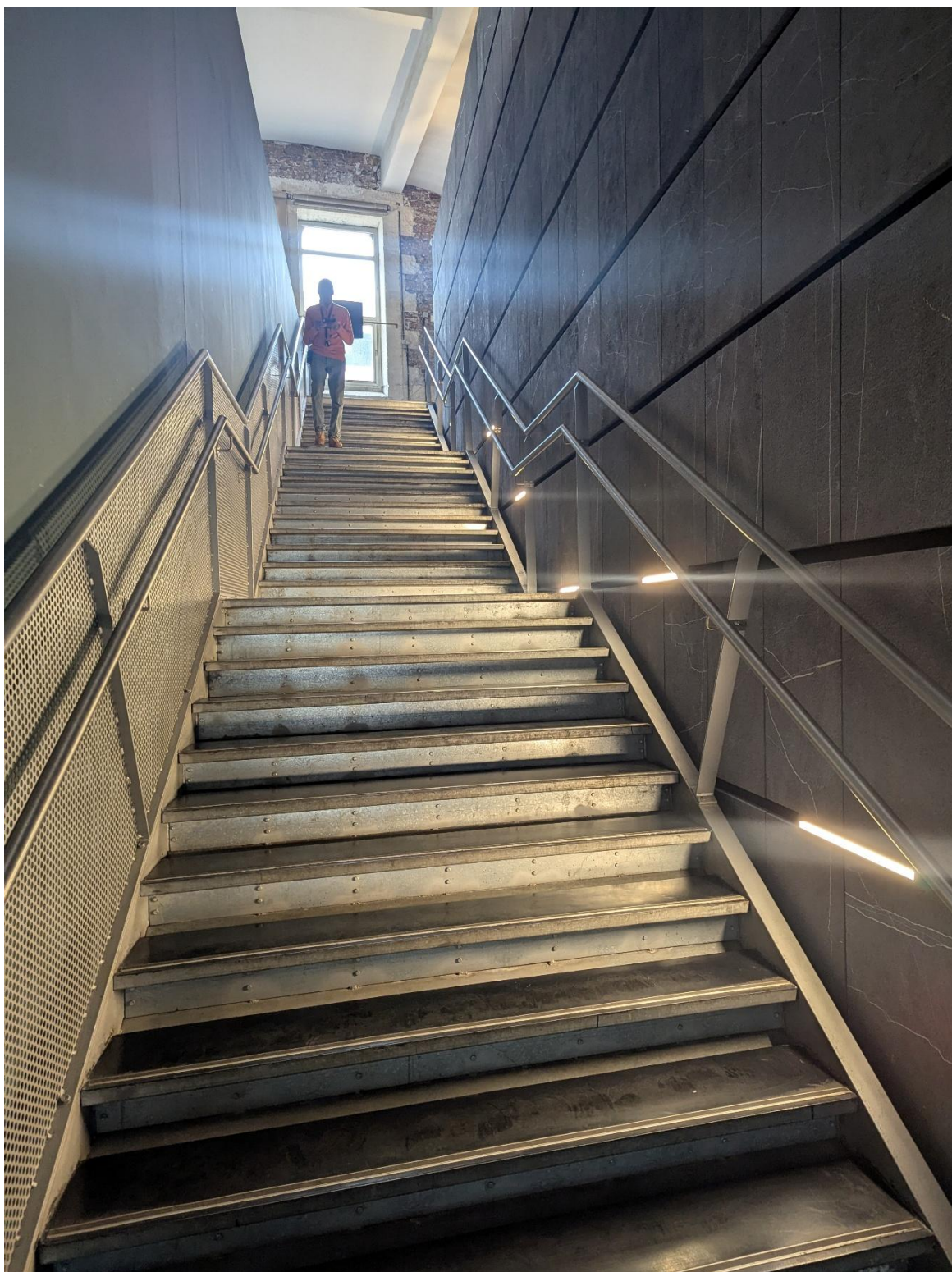


Figure 25 : Escaliers menant à l'exposition au CHRD.



Figure 26 : Premier espace du Mémorial de Caen.

12. L'accueil des musées



Figure 27 : Accueil du Mémorial de Caen.



Figure 28 : Entrée du Fort de Breendonk.

13. Présentation du dispositif immersif du CHRD

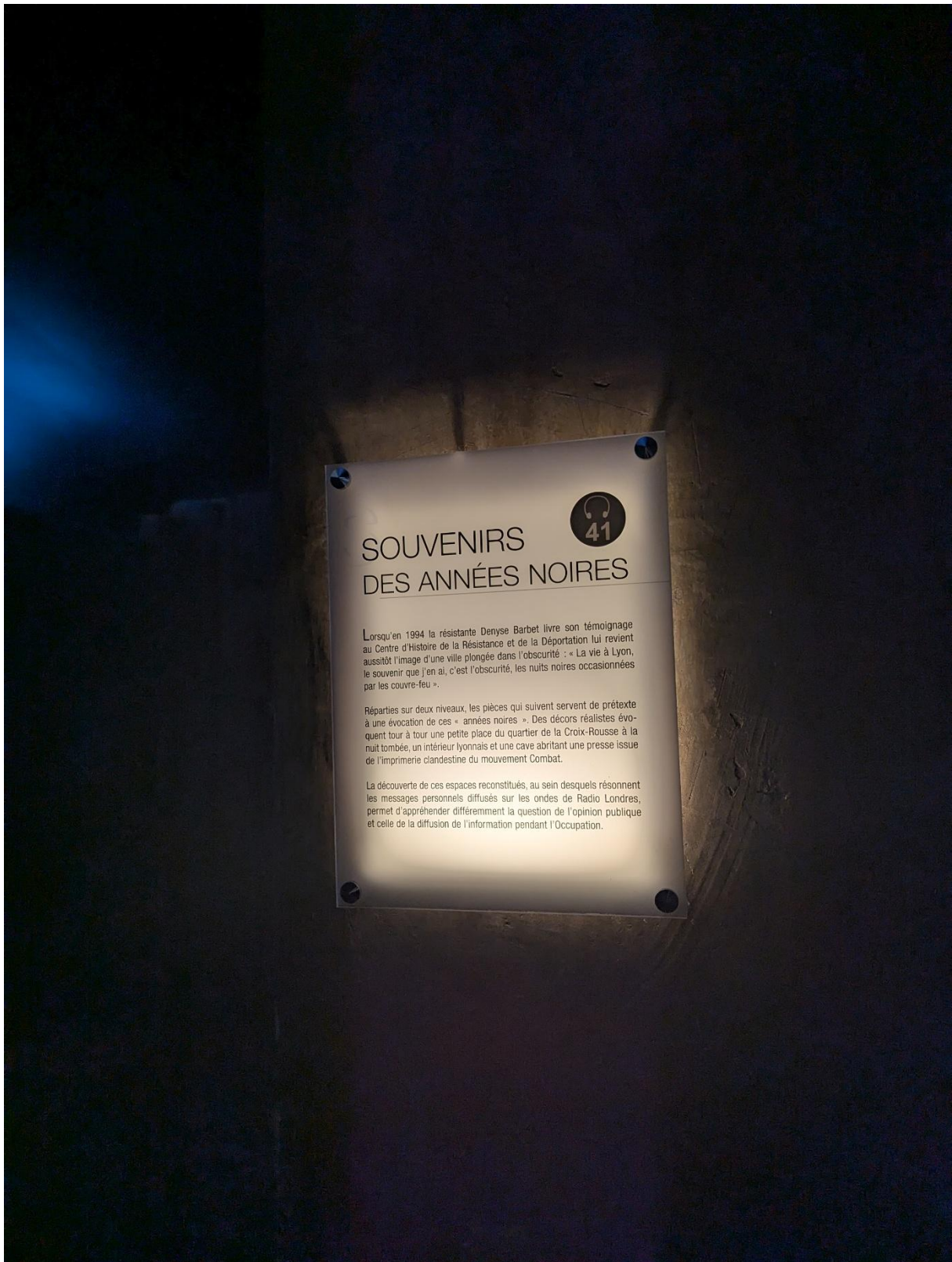


Figure 29 : Présentation du dispositif immersif du CHRD.

Table des figures

Figure 1 : Panneau indiquant la fermeture de la salle dédiée à la Shoah au Mémorial de Caen.	35
Figure 2 : Premier e-mail envoyé au Mémorial, en date du 02.02.25.....	36
Figure 3 : Message envoyé depuis la messagerie du site, en date du 14.03.25.....	36
Figure 4 : Exemple d'unité au CHRD.....	37
Figure 5 : Exemple d'unité au Mémorial de Caen.....	38
Figure 7 : Témoignage d'Andrée Gaillard.....	39
Figure 6 : Présentation de carnets de tickets de rationnement.	39
Figure 8 : Etoile jaune, portraits d'enfants et poupon au Mémorial de Caen.	40
Figure 9 : Tenue de déporté·e au CHRD.....	41
Figure 10 : Habit de déporté·e au Fort de Breendonk.....	42
Figure 11 : Tas d'habit de déporté·e·s aux Territoires de la Mémoire.	43
Figure 12 : Habits de déporté·e·s sous vitrine aux Territoires de la Mémoire.....	43
Figure 13 : Présentation d'un réveil au Musée de la Résistance et de la Déportation à Besançon.	44
Figure 14 : Drapeau du IIIe Reich au CHRD.....	45
Figure 15 : Drapeaux du IIIe Reich aux Territoires de la Mémoire.....	46
Figure 16 : Reconstitution d'un bureau dans une salle d'interrogatoire aux Territoires de la Mémoire.	47
Figure 17 : Salle d'interrogatoire aux Territoires de la Mémoire.....	48

Figure 18 : Livre mémorial des résistant·e·s déporté·e·s.....	49
Figure 19 : Témoignages de Lucie Aubrac au CHRD.	50
Figure 20 : Témoignages de Roger Zannelli, Henri Quément et Albert Chiffot au CHRD.....	50
Figure 21 : Premier espace du Mémorial de Caen.	51
Figure 22 : Premier espace du Mémorial de Caen.	52
Figure 23 : Section dédiée aux renseignements au CHRD.	53
Figure 24 : Escaliers menant à l'exposition aux Territoires de la Mémoire.....	54
Figure 25 : Escaliers menant à l'exposition au CHRD.	55
Figure 26 : Premier espace du Mémorial de Caen.	56
Figure 27 : Accueil du Mémorial de Caen.....	57
Figure 28 : Entrée du Fort de Breendonk.....	58
Figure 29 : Présentation du dispositif immersif du CHRD.	59